

POSOM-plan

Psykiskt **O**ch **S**ocialt **O**mhändertagande
vid extraordinära händelser och andra
allvarliga störningar

Antagen av kommunstyrelsen 2008-12-02 § 295
Revidering antagen av kommunstyrelsen 2012-12-04 § 290
Revidering antagen av kommunstyrelsen 2016-09-06 § 236



Innehållsförteckning

Inledning.....	3
Krisledningsstaben.....	3
Vid extraordinär händelse eller annan allvarlig störning.....	3
Syfte och mål med POSOM-planen.....	3
Eksjö kommuns organisation vid extraordinär händelse eller annan allvarlig störning.....	4
Ansvarsområde, POSOM-funktion.....	5
Övriga myndigheters ansvar.....	5
Organisation.....	6
Bemanning.....	7
Kompletterande dokument.....	7

Inledning

Vid Eksjö kommun finns enligt krisledningsplanen en krisledningsorganisation som kan börja verka **inom två timmar** efter beslut. Det är i förväg svårt att bedöma om en händelse får en sådan omfattning att den kräver ett beslut om att ordinarie ansvarslinjer måste brytas, och om ledning enligt Lagen om extraordinära händelser ska tillämpas (LEH). Krisledningsplanen gäller även vid andra allvarliga störningar än extraordinära händelser.

Krisledningsstaben

Enligt fastställd krisledningsplan ska, vid en extraordinär händelse eller andra allvarliga störningar, en stab inrättas under krisledningsnämnden, eller i krisledningsstaben, med uppgift att bereda och verkställa beslut. Krisledningsstaben, som under kommundirektören leds av en stabschef, består av en krisledningsgrupp med tillhörande funktioner; ledningsfunktion, kommunikationsfunktion, administration- och servicefunktion, analys- och lägesfunktion, sambandsfunktion samt POSOM-funktion. Krisledningsgruppen byggs utifrån krisens, händelsens eller störningens art och karaktär, och är stabens operativa ledningsfunktion som ansvarar för samordning, samverkan och analys.

Vid extraordinär händelse eller annan allvarlig störning

Efter beslut av kommundirektören, stabschefen eller räddningschefen (alternativt på begäran av insatsledaren) sammankallas kommunens krisledningsgrupp, varefter beslut fattas om vilken organisation som ska upprättas i enlighet med krisledningsplanen. Då de uppgifter som krisledningen kan ställas inför kan variera, krävs en organisation som medger stor flexibilitet. Inledningsvis kan därför bara krisledningsgruppen komma att sammankallas.

Syfte och mål med POSOM-planen

Kommunen har det yttersta ansvaret för att människor som vistas där får den hjälp och det stöd som de behöver enligt 2 kap, 2 §, SoL. Detta ansvar gäller under normala förhållanden såväl som vid extra ordinära händelser. Ansvaret omfattar ekonomisk och praktisk hjälp samt psykosocialt stöd.

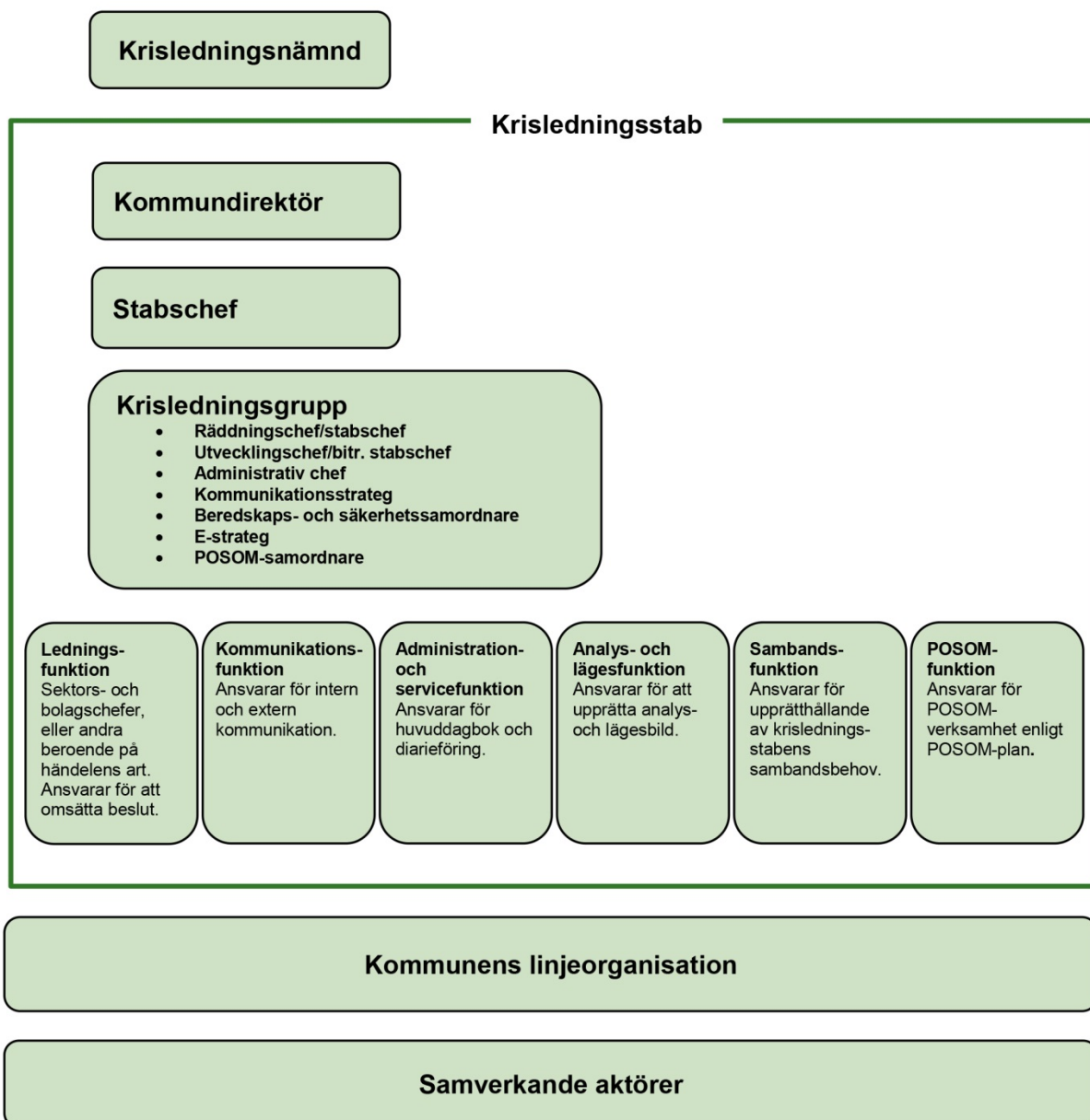
Kriser är en del av livet. Att vara i kris är den friska människans svar på en övermäktig händelse. Om en händelse leder till en kris beror på själva situationen eller händelsen och på hur den drabbade upplever och reagerar på det inträffade. De flesta som drabbas av en kris klarar av att hantera den med hjälp av familj, vänner och kollegor. Utgångspunkten är att kriser ska kunna hanteras med hjälp av befintliga sociala nätverk och inom ordinarie verksamheter men ibland kan det behövas stödinsatser utifrån.

Katastrofriskerna har ökat i det moderna samhället. Fler människor bor i tätorter och reser oftare och längre bort. En förändrad familjesocial struktur bidrar också till att den enskilde individen blir mera sårbar. Därför ställs idag större krav på formella sociala hjälp- och stödinsatser. Kunskap och erfarenhet om värdet av att de som drabbas tas omhand på ett kompetent sätt, när katastrofen inträffar, gör att en god beredskap måste finnas för både den egna verksamheten och för samhället i övrigt.

Målet för det psykiska och sociala omhändertagandet av drabbade människor vid särskilda händelser, olyckor och katastrofer är att ge psykologisk och social första hjälp i den aktuella situationen och att vid behov följa upp de drabbade. Målet är också att förebygga psykisk ohälsa

på sikt. I ett akutläge kan även förekomma praktiska insatser i form av hjälp med inkvartering, mat, kläder etc (SoL 3 och 6 §§).

Eksjö kommuns organisation vid extraordinär händelse eller annan allvarlig störning



Ansvarsområde, POSOM-funktion

POSOM-insatser sker normalt inte på olycksplatsen utan på mer lämplig plats som beslutas i varje enskilt fall av POSOMs ledningsgrupp. Vid större olyckor informerar gruppen sig om det inträffade, orienterar sig om vidtagna åtgärder och inrättar eventuellt ett informations- och stödcentrum.

Funktionen ansvarar för fördelning av ansvar och befogenheter och bedömer behov av ytterligare åtgärder, planerar och fördelar arbetsuppgifter. POSOM-funktionen samverkar med andra myndigheter vid behov. Alla insatser ska dokumenteras och utvärderas.

POSOM-funktionen kan finnas tillhands som stöd för insatspersonal under och efter en insats. Det kan handla om uppföljnings- och stödsamtal.

POSOM-funktionen svarar för samordning, utveckling och information om POSOM-verksamheten och initierar samarbete mellan berörda verksamhetsområden som kommer att engageras vid större olyckor och katastrofer.

POSOM-funktionen ansvarar för utbildningsinsatser av den egna organisationen och utarbetande av rutiner och ett gemensamt aktuellt grundmaterial.

Information till media och i övrigt hanteras i samverkan med kommunikationsfunktionen och enligt kriskommunikationsplanen.

Övriga myndigheters ansvar

Regionen

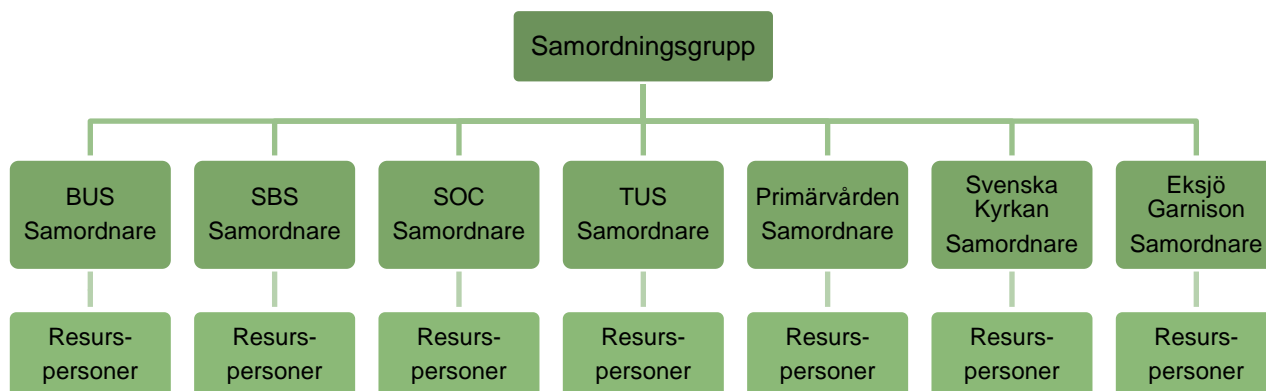
Regionens hälso- och sjukvård ansvarar för information och stöd såväl till drabbade som anhöriga till skadade som vårdas eller har avlidit på sjukhus. Vid Höglandssjukhuset finns en psykologiskpsykiatrisk katastrofledningsgrupp, PKL, som ansvarar för detta.

Polismyndigheten

Polismyndigheten ansvarar för information som gäller skadade på skadeplatsen.

Organisation

POSOM-funktionen ingår som en del i kommunens ledning för extraordinära händelser och är underställd stabschefen. Gruppen leds av samordnare från sociala sektorn.



Till samordningsgruppen kan också representanter från polis och räddningstjänst kallas vid behov.

När sammankallas POSOM?

POSOM-funktionen är en del av kommunens beredskap för extraordinära händelser och kan sammankallas när situationen kräver det och ordinarie verksamhet inte räcker till.

Vem sammankallar POSOM?

Endast räddningsledare, kommunens beredningsgrupp eller ledningsgruppen för POSOM kan sammankalla POSOM-funktionen. POSOMs ledningsgrupp kallar resurspersoner enligt larmlista och gör bedömningen hur många resurspersoner som behöver kallas in.

Organisation på sektorsnivå

Inom varje sektor ska finnas tillgång till stödpersoner och en dokumenterad plan för organisation av krisstöd inom den egna verksamheten. Av planen ska det framgå rutiner för ledning av stödarbetet, för eventuell lokalsamordning, samt larmlistor/larmordning och personalförteckning. Kontaktperson/samordnare ska utses för stödarbetet. Bland stödpersonerna bör det ingå personer som i sin yrkesroll har goda kunskaper och erfarenheter av att arbeta med människor i kris. Vid kriser som berör fler än en verksamhet och/eller är av sådan karaktär eller omfattning att den bedöms vara en övergripande angelägenhet kan ansvarig sektorschef rådgöra med ansvarig stabschef om POSOM-insatser ska aktiveras.

Organisation på avdelnings-/enhetsnivå

Utöver den stödorganisation som finns på sektorsnivå ska det finnas en lokal krisplan på avdelnings-/enhetsnivå. Verksamhetschefen för respektive verksamhetsområde ansvarar för att detta finns. De flesta situationer ska kunna hanteras på avdelnings-/enhetsnivå. Vid krissituationer på en enhet ansvarar avdelningschef/enhetschef för arbetet och rådgör med sektorschef vid behov.

Bemanning

Varje funktion i krisledningsstaben ansvarar för att den egna uthålligheten säkerställs på ett tillfredsställande sätt. Tidigt bör bedömning ske om hur länge krisledningen kan behöva vara aktiverad och därmed verka för upprättande av bemanningslistor med avlösningsmöjligheter. Listor upprättas för alla funktioner. Status för uthållighet stäms av vid stabsgenomgångar med krisledningsgruppen.

Personalplanering för krisledningsstabens funktioner ska utgå från arbete i tvåskift under kortare tid, 1 – 2 dygn, samt i treskift vid händelser som överstiger tre dygn. Planeringen ska hålla för uthållighet i två veckor.

Kompletterande dokument

Till POSOM-planen finns kompletterande dokument.

- Sambandskatalog med förteckning över funktionens bemanning
- Dagboksblad

Denna plan ska revideras och fastställas av kommunstyrelsen genom dess ledningsutskott i enlighet med krisledningsplanen.