



BUDGET 2012 PLAN 2013–2014

Fastställt av kommunfullmäktige 2011-10-27, § 292



Innehåll

Organisationsschema – politiskt och förvaltningen	4
Inledning – kommunstyrelsens ordförande har ordet	5
Kommunens ledning och styrning	6
Budgetprocessen.....	7
Budgetens uppfyllelse av mål angivna i kommunfullmäktiges budgetdirektiv	8
Planeringsförutsättningar 2012-2014	9
Känslighetsanalys.....	10
Resultat- och finansieringsbudget	11
Balansbudget.....	12
Investeringsramar.....	13
Verksamhetens driframar	14
- Samhällsbyggnadssektorn	15
- Barn- och ungdomssektorn	19
- Sociala sektorn.....	22
- Kommunledningskontoret.....	26
Kost och städ.....	28
- Politisk organisation	29
- Överförmyndaren	29
- Eksjö kommuns revisorer	29

Bilagor

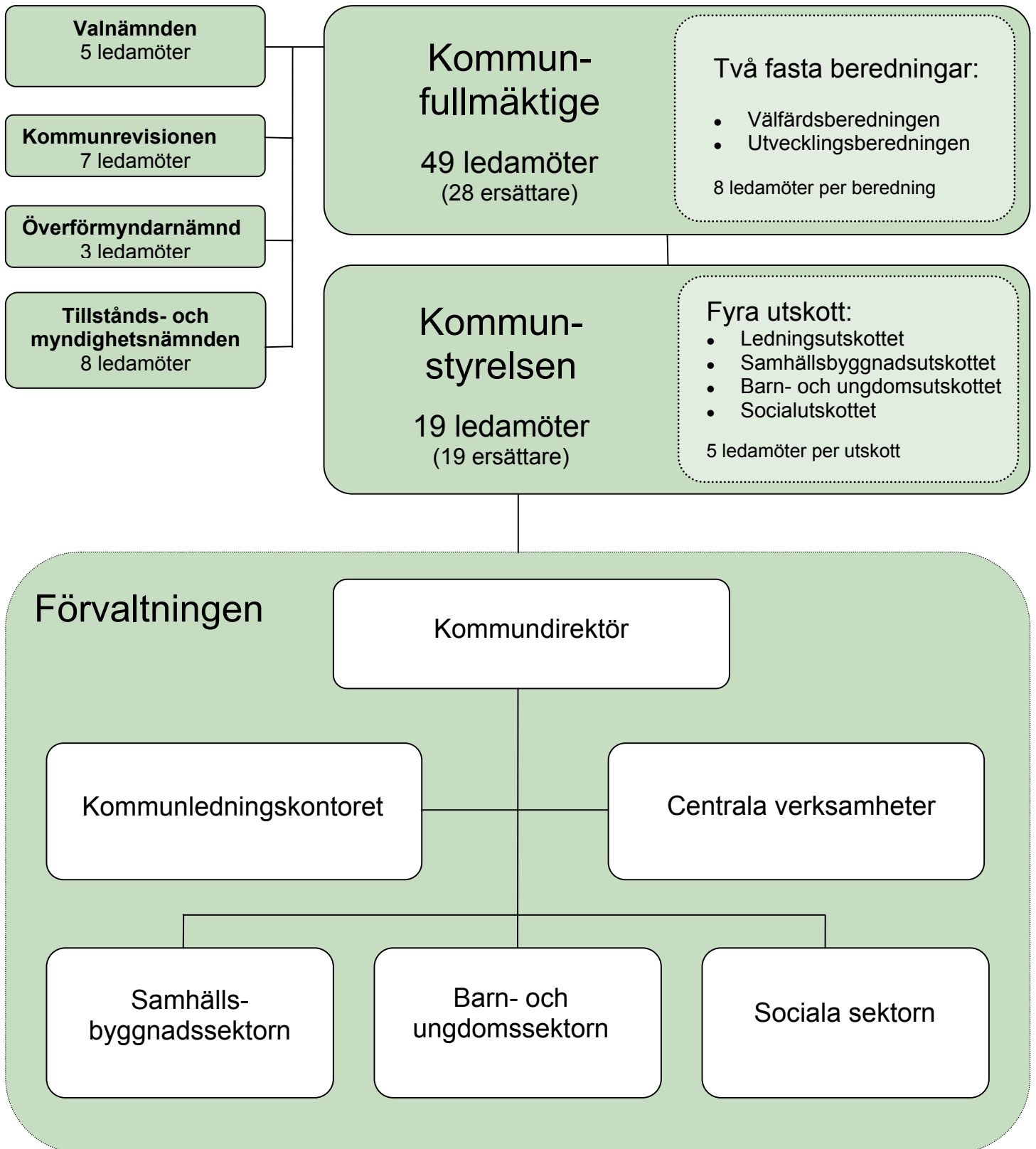
Bilaga 1	Utdrag ut kommunfullmäktiges protokoll 2011-03-31, § 143, budgetdirektiv
Bilaga 2	Utdrag ur kommunfullmäktiges protokoll 2011-06-16, § 218, budget 2012 och verksamhetsplan 2013-2014
Bilaga 3	Utdrag ur kommunfullmäktiges protokoll 2011-10-27 § 292, budgetbeslut
Bilaga 4	Kommunstyrelsens styrkort

Budgetdokumentet är
kommunstyrelsens rapport till kommunfullmäktige

Fotograf, omslagsbilder: Therese Freijd,
P-O Gunnarsson och Karin Nordin
Produktion: Ekonomiavdelningen
November 2011



Politisk och förvaltningsorganisation



Att ta ansvar i svåra tider

- Lennart Bogren om budget 2012 och verksamhetsplan 2013-2014

Prognoserna för såväl världsekonomin som kommunens skatteintäkter pekade uppåt fram till sommarmånaderna då den finansiella oron på nytt spred sig i världen. Redan före den senaste oron fanns en obalans mellan intäkter och kostnader i kommunen inför budget 2012-2014.

Skatteintäkterna ökar inte i samma takt som kostnaderna. Löne-, pris- och volymförändringar gör att kommunens verksamhet behöver ytterligare 42 mnkr nästa år för att ha kvar samma kvalitet på verksamheten som i år. Samtidigt ökar skatteintäkter och bidrag bara med 11 mnkr. Den ekonomiska situationen ser liknande ut även de kommande åren 2013-2014. Neddragningar i verksamheten är inte önskvärda men blir nödvändiga då kostnaderna inte ska överstiga intäkterna.

I en värld där de ekonomiska förutsättningarna ändras snabbare än tidigare blir det än viktigare att inte leva ”ur hand i mun”, utan ha god ekonomisk hushållning och en god finansiell ställning som klarar av svängningarna. Det gynnar kommunens verksamheter som får bättre möjligheter att planera och utvecklas om man inte hela tiden måste reagera på senaste skatteprognosen.

Kommunfullmäktiges direktiv om att stegvis bygga upp resultatet för att i slutet av planperioden nå 2 procent i resultat av skatteintäkter och bidrag, samt det nyinförda målet att successivt bygga upp ett finansiellt sparande, är därför viktiga delar i budgeten.

I det budgetförslag som kommunstyrelsen presenterar uppfylls de finansiella mål som kommunfullmäktige angett i budgetdirektiv. De prioriterade målen har tagits hänsyn till inom tillgängliga resurser. För 2012 innebär det en neddragning med 31 mnkr. För 2013-2014 finns behov av ytterligare minskade kostnader som i budgeten ännu inte är fördelade på sektorerna.

Framför oss ligger tre år med stora neddragningar och därmed sänkt ambition inom flera områden. Ett



antal verksamheter ska utredas och förslag på hur kostnaderna kan minskas 2013-2014 ska presenteras i mars 2012. Gemensamt för flera utredningsuppdrag i verksamheterna är att undersöka möjligheter till bättre resursutnyttjande och ökad kvalitet genom samverkan, både inom kommunen, koncernen och med andra kommuner. Neddragningen 2012 motsvarar 4 procent av sektorernas ramar vilket innebär att 96 procent av resurserna finns kvar för att göra bästa möjliga verksamhet inom den ramen.

Eksjö kommun ska vara en attraktiv kommun med goda utvecklingsmöjligheter för människor och företag. I arbetet med kommunstyrelsens förslag till budget har samhällsbyggaraspekten funnits med, att olika delar av kommunen utifrån sina förutsättningar ska ha möjlighet att utvecklas till attraktiva platser för boende. Kommuninvånarnas engagemang och aktivitet är också en kärnpunkt som funnits med när budgeten tagits fram. Stöd till föreningsliv och annan ideell verksamhet har särskilt värnats om.

Kommunstyrelsens förslag till budget är ansvarsfullt i en finansiellt orolig tid. Verksamheternas behov av resurser har vägts mot kravet på god ekonomi, målet om två procent nås därför först 2014.

Lennart Bogren, kommunstyrelsens ordförande



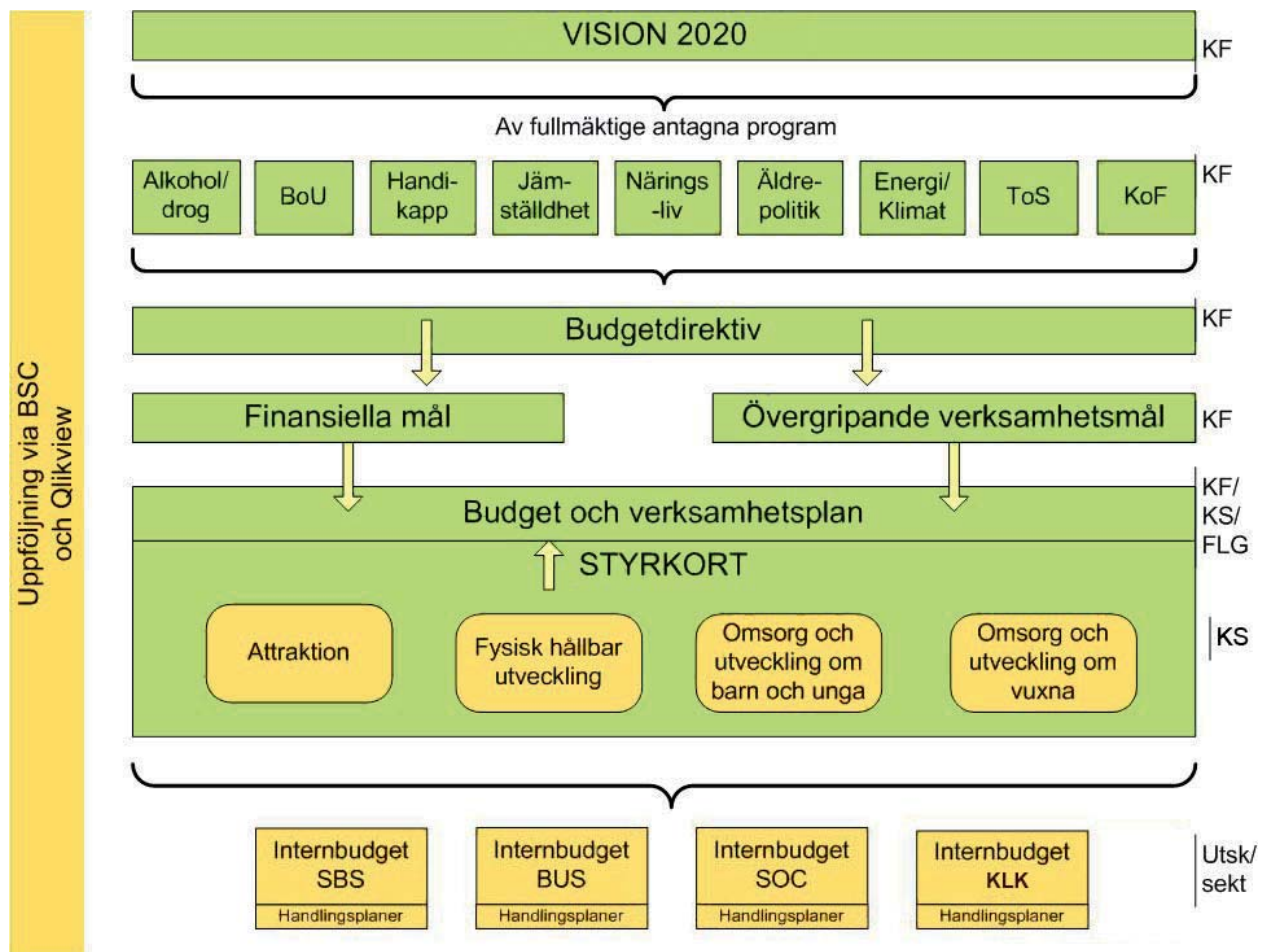
Kommunens ledning och styrning

Direktiven för kommunens budget och verksamhetsplan tar sin utgångspunkt från kommunfullmäktiges vision och program. Budgetdirektiven består dels av finansiella mål och dels av prioriterade verksamhetsmål.

ena dimensionen beskriver styrkortet ur perspektivet verksamhetsområden (se bilden nedan.) Den andra dimensionen beskriver styrkortet ur ett, brukar-, medarbetar-, process- och resursperspektiv.

Verksamhetsmålen följs upp med metoden balanseerade styrkort. Efter fastställd budget ska styrkortet revideras. Styrkortet ses ur två olika dimensioner. Den

Måluppfyllelsen redovisas i form av spridningsdiagram.



Budgetprocessen

Budgetprocessen i fullmäktige startade i januari med allmänpolitisk debatt. I februari fastställdes tidplanen och budgetdirektiv i mars. Förvaltningsramen som fastställdes i juni i fullmäktige innebar 1 procent i överskott av skatteintäkter och bidrag för 2012, 1,5 procent för 2013 samt 2 procent i överskott för 2014.

Förutsättningarna för skatteintäkterna har förändrats efter junibeslutet. Då hade prognoserna stadigt förbättrats en tid och ekonomin bedömdes vara i en återhämtningsfas. Efter beslutet i juni har en finansiell oro spridit sig i världen och Sverige. Samhällsekonomiska prognoser har skrivits ned och det gäller också prognosen för skatteintäkter och bidrag. Prognoser för skatteintäkter och bidrag har efter juni sänkts med 5 mnkr för 2012, 9 mnkr för 2013 samt 7 mnkr för 2014. Den sänkta prognosen bygger främst på att satsningen och löneökningarna blir lägre än tidigare prognostiserat vilket innebär att skatteunderlaget och därmed skatteintäkterna blir lägre.

En ny prognos för kostnadsutjämning i slutet av september, dagarna före kommunstyrelsens behandling av budget, medförde ökade intäkter med två mnkr.

Utgångspunkten för budgetberedningen i den del av budgetprocessen som rör verksamheternas driftramar

har varit den volym och kvalitet på verksamhet som kommunen har 2011. Därifrån har beräknats vilka resurser som krävs för att hålla samma kvalitet 2012-2014 som 2011. Beroende på volym- och prisförändringar samt andra omvärldsförändringar kan det krävas mer eller mindre resurser för att hålla samma kvalitet i verksamheten som 2011. För 2012 är nettobehovet 42 mnkr mer än 2011 för att bedriva samma verksamhet, varav 15 mnkr utgörs av löneökningar. Utrymmet för verksamhetens driftramar påverkas av fullmäktiges direktiv om resultat samt prognosen för skatteintäkter och bidrag. Utrymmet för verksamheternas driftramar ökar under de förutsättningarna med 11 mnkr mellan 2011 och 2012. Det innebär att neddragningar om 31 mnkr krävs för ett budgeterat resultat på 1 procent av skatteintäkter och bidrag. För 2013 krävs neddragningar mot 2011 om 43 mnkr för ett budgeterat resultat på 1,5 procent.

Budgeten har utformats så att de prioriterade verksamhetsmål och finansiella mål som fullmäktige fastställt i direktiv till kommunstyrelsen ska kunna uppfyllas till största del. Då utvecklingen av skatteintäkter och bidrag inte följer kostnadsutvecklingen för kommunens verksamhet och tidigare ambitionsnivåer innebär budgeten neddragningar med sänkt ambitionsnivå i flera verksamheter.



Budgetens uppfyllelse av mål

angivna i kommunfullmäktiges budgetdirektiv

Budgeten har utformats så att de prioriterade verksamhetsmål och finansiella mål som fullmäktige fastställt i direktiv till kommunstyrelsen ska kunna uppfyllas till största del.

Prioriterade mål

I kommunfullmäktiges budgetdirektiv anges de övergripande verksamhetsmålen:

Inom tillgängliga resurser med kommunens finansiella mål ska kommunstyrelsen särskilt beakta följande i budget 2012 och verksamhetsplan 2013-2014:

- Öka och bredda tillgången till bostäder.
- Stärka kommunens identitet som evenemangskommun.
- Vidareutveckla kommunikationer för att underlätta transporter och resande inom och utom kommunen.
- Att barn och unga känner meningsfullhet, trygghet och lust till att lära.
- Tillgång till äldreomsorg av god kvalitet utifrån behov och med valfrihet.
- Minska beroendet av transporter och fossila bränslen.

Tillgängliga resurser med kommunens finansiella mål är utrymmet för verksamhet 31 mnkr lägre 2012 än 2011. 2013-2014 är utrymmet ytterligare 12 respektive 11 mnkr lägre. Neddragningar blir därför följderna inom flera områden. De prioriterade målen för planperioden har beaktats vid resursfördelning även om neddragningar sker också i områden som stödjer de prioriterade målen.

Finansiella mål

I kommunfullmäktiges budgetdirektiv anges de finansiella målen:

- Den kommunala utdebiteringen ska utgöra högst nuvarande nivå under planperioden.
- Det budgeterade överskottet ska motsvara av skatteintäkter och bidrag med 1 procent år 2012, 1,5 procent år 2013 och 2 procent år 2014.
- Investeringarna ska självfinansieras under planperioden.

- För finansiellt sparande under planperioden ska 5 mnkr avsättas årligen 2012-2013, samt 10 mnkr 2014.
- Kommunens soliditet ska under perioden årligen stärkas och uppgå till 70 procent som långsiktigt mål.
- Koncernens soliditet ska under perioden årligen stärkas och uppgå till 30 procent som långsiktigt mål.

På följande sätt beaktas de finansiella målen i budgeten:

Skattesatsen

Den kommunala utdebiteringen är oförändrat 21,57 under hela planperioden (efter skatteväxling med Landstinget).

Budgeterat överskott

Det budgeterade överskottet är

2012:	7,8 mnkr, vilket motsvarar 1 procent av skatteintäkter och bidrag.
2013:	11,7 mnkr, vilket motsvarar 1,5 procent av skatteintäkter och bidrag.
2014:	16,1 mnkr, vilket motsvarar 2 procent av skatteintäkter och bidrag.

Investeringar

Investeringarna är självfinansierade på så sätt att kommunen inte behöver låna. Investeringarna uppgår till:

2012:	21,5 mnkr
2013:	27,0 mnkr
2014:	28,0 mnkr

Soliditet

Soliditeten (exkl. pensionsförmåner före 1998) stärks årligen och uppgår till

2011:	65,7 procent
2012:	66,3 procent
2013:	67,2 procent
2014:	68,2 procent

Enligt kommunfullmäktiges direktiv ska soliditeten årligen stärkas och uppgå till 70 procent som långsiktigt mål.



Planeringsförutsättningar 2012–2014

Samhällsekonomisk bild

Återhämtning som tar tid

Tillväxten i den svenska ekonomin har 2010-2011 varit stark och återhämtningen från lågkonjunkturen vintern 2008/2009 har varit stadig fram till sommaren 2011. Oron på de finansiella marknaderna som startade för ett par månader sedan har medfört att samhällsekonomiska prognoser skrivits ned. Förväntningarna är att exporten nu minskar med en svagare tillväxt i omvärlden och osäkerheten medför att svenska hushåll förväntas spara mer och företag investerar mindre. Lägre räntor förväntas emellertid fungera något dämpande på den vikande efterfrågan. Sysselsättnings- och löneutveckling försvagas vilket påverkar skatteunderlagstillväxten och därmed kommunernas skatteintäkter. En lägre pris- och löneutveckling påverkar dock kommunernas kostnader positivt.

Lägre skatteunderlagstillväxt

SKL skriver ned prognosen för skatteunderlagstillväxten 2012-2013 men bedömer liksom tidigare att ekonomin är i balans 2015. Tillväxten 2014-2015 bedöms bli högre än tidigare beräknat.

Kommunalekonomisk utjämning

Kostnadsutjämningen ska utjämna skillnader i strukturer mellan kommuner som skillnader i geografi och befolkningssammansättning. Eksjö har länge varit mottagare av bidrag i kostnadsutjämningen då Eksjö kommun sammantaget haft en tyngre kostnadsstruktur än genomsnittskommunen. 2011 är första året som kommunen betalar i kostnadsutjämningen. 2012 är prognosen att Eksjö kommun betalar 187 kr per invånare eller ca 3 mnkr, beroende på en lättare kostnadsstruktur än genomsnittskommunen.

Kostnadsutjämningen är under översyn och ett förslag till förändring från och med 2013 presenteras i SOU 2011:39 Likvärdiga förutsättningar. Förslaget innebär för Eksjö kommuns del en minskad kostnad till utjämningen med ca 4,5 mnkr. Skillnaden beror främst

Tabell 1. Nyckeltal för den svenska ekonomin, SKL
Procentuell förändring

	2009	2010	2011	2012	2013	2014	2015
BNP	-5,3	5,4	4,5	2	3,4	3,9	3,5
Sysselsättning, timmar	-2,4	1,7	1,6	0,1	1	1,4	0,9
Öppen arbetslöshet, nivå	8,4	8,4	7,6	7,7	7,1	6,3	5,8
Timlön, nationalräkenskaperna	2,8	1,1	3,5	2,9	3,2	3,7	4
Konsumentpris, KPI	-0,5	1,2	2,9	1,6	2,3	2,5	2,3

Tabell 2. Skatteunderlagsprognos, SKL 2011-08-18
Årlig procentuell förändring, %

2010	2011	2012	2013	2014	2015
2,1	2,8	3,3	3,8	4,5	4,4

på förändrade kriterier för utjämning av individ- och familjeomsorg. Förändringen föreslås successivt införas vilket innebär att det får full effekt först efter några år. I Eksjö kommuns budget 2012-2014 är föreslagen förändringen inte medräknad, då inget beslut finns.

Befolkningsutveckling

Eksjö kommuns befolkning minskade under 2010 med 109 invånare och uppgick vid årsskiftet till 16 244 invånare.

SCB:s halvårsstatistik för 2011 visar att Eksjö kommun per 2011-06-30 ökat med 59 personer till 16 303 invånare. I början av september var invånarantalet 16 298.



Strategiskt viktiga områden för Eksjö kommun

Kommunfullmäktige har i sina direktiv angett att befolkningsminskningen ska hejdas.

”Detta görs genom att arbeta för en attraktiv kommun med goda utvecklingsmöjligheter för människor och företag. Viktiga grundförutsättningar för detta är ett hållbart samhälle med trygghet, god utbildning och möjlighet till en stimulerande fritid.

En utvecklad besöksnäring utgör en viktig potential för kommunen, inte minst genom att stärka identiteten för samtliga orter i kommunen som kultur- och evenemangsorter.”

Fokuserade områden för 2011-2014 är

- Boende/attraktivitet
- Kommunikationer/infrastruktur
- Grundskola
- Trygghet
- Klimat/energi

(Utdrag ur Kommunfullmäktiges budgetdirektiv fastställda i KF 2011-03-31, § 143)

Utifrån dessa fokuserade områden formulerar fullmäktige i sina direktiv prioriterade verksamhetsmål och finansiella mål.

Känslighetsanalys

Budgeten bygger på antaganden och prognoser. För att få en bild av känsligheten eller risken i budgeten redovisas här hur en förändring i fyra väsentliga faktorer påverkar utfallet på kostnader och intäkter.

Skatteunderlaget

En förändring på 1 procent i rikets skatteunderlag motsvarar 10 mnkr i skatteintäkter.

Prisökning

En procent prisökning på varor och tjänster motsvarar tre mnkr i ökade kostnader.

Väsentliga antagande i budget 2011 och plan 2012-2013

Skatteintäkter och bidrag

Vid beräkning av skatte- och bidragsintäkter gäller invånarantalet den 1 november året före budgetåret. Skatteprognosen bygger på ett invånarantal på 16 227 invånare alla tre åren, vilket är 66 färre än 1 november 2010 och en försiktighetsreducering med 100 invånare mot fastställd befolkningsprognos 2012. Vid halvårsskiftet var invånarantalet 16 303 invånare. Erfarenhetsmässigt sker det en minskning av befolkningen under tredje kvartalet, då många unga flyttar för studier.

I övrigt utgår beräkningarna av skatteintäkter och bidrag från SKL:s bedömning av utvecklingen av skatteunderlaget som redovisats ovan.

Löneökning

14,8 mnkr är avsatt för löneökningar 2012, vilket ger utrymme med löneökningar från april 2011 med i snitt 2,8 procent. För 2013 beräknas löneökning till 3,2 procent och 2014 till 3,5 procent.

Borgensavgift

Borgensavgift tas ut från kommunala helägda bolag för utnyttjad borgen, vilket motsvarar bolagens låneskuld. Borgensavgiften utgår med 0,4 procent. För 2012 utgör borgensavgiften en intäkt om 3,3 mnkr i kommunen.

Resultatfondsutnyttjande

Kommunens verksamheter har sammanlagt en positiv resultatfond på 31,6 mnkr (september 2011). I budget och plan 2012-2014 är 3,5 mnkr inräknat som ett årligt uttag ur resultatfonden.

Löneökning

En avvikelse i beräknad löneökning med 1 procent motsvarar 4,7 mnkr i utfall 2011.

Befolkning

En förändrad befolkning på 100 personer medför en förändring i skatteintäkter och bidrag med 4,1 mnkr. Observera att detta inte är en nettoförändring för kommunen då en förändring i befolkningens storlek också kan innebära förändringar i kommunens kostnader.



Resultat- och finansieringsbudget

mnkr	Bokslut 2010	Prognos 2011	Budget 2012	Budget 2013	Budget 2014
Resultatbudget					
Verksamhetens kostnader-intäkter not 1	-746,8	-765,2	-755,5	-768,4	-785,2
Avskrivningar	-12,9	-13,7	-14,7	-15,8	-16,8
Verksamhetens nettokostnader	-759,7	-779,0	-770,2	-784,2	-802,0
Skatteintäkter	608,4	626,6	632,8	651,4	673,0
Kommunala utjämningbidrag	153,3	138,4	135,7	135,3	136,2
Finansiella intäkter	10,4	9,4	9,5	9,3	9,0
Finansiella kostnader	-0,2	-0,2	-0,2	-0,2	-0,2
Resultat före extraordinära kostnader	12,3	-4,7	7,6	11,5	15,9
Extraordinära poster					
Årets resultat	12,3	-4,7	7,6	11,5	15,9
Resultat av skatteintäkter och bidrag	1,6%	-0,6%	1,0%	1,5%	2,0%
Finansieringsbudget					
<i>Den löpande verksamheten</i>					
Årets resultat	12,3	-14,3	7,6	11,5	15,9
Justering för avskrivning och nedskrivning	12,9	13,7	14,7	15,8	16,8
Justering för avsättningar	-58,0	-0,6	-0,5	-0,1	0,1
Justering före förändring av rörelsekapital	-32,8	-1,2	21,8	27,2	32,8
Förändring kortfristiga fordringar och förråd	-8,3	-17,0			
Förändring kortfristiga skulder	-25,9	0,0			
Medel från den löpande verksamheten	-67,0	-18,1	21,8	27,2	32,8
<i>Investeringsverksamheten</i>					
Förvärv av materiella anläggningstillgångar	-26,4	-35,4	-21,5	-27,0	-28,0
Försäljning av materiella anläggningstillg.	2,2				
Förvärv av finansiella anläggningstillgångar	-18,2				
Justering för värdeförändring	-0,2				
Medel från investeringsverksamheten	-42,6	-35,4	-21,5	-27,0	-28,0
<i>Finansieringsverksamheten</i>					
Minskning långfristiga fordringar	5,0	5,0	5,0	5,0	5,0
Medel från finansieringsverksamheten	5,0	5,0	5,0	5,0	5,0
Årets kassaflöde	-104,6	-48,5	5,3	5,2	9,8
Varav finansiellt sparande			5,0	5,0	9,8
Likvida medel vid årets början	100,2	53,5	5,0	10,3	15,5
Likvida medel vid årets slut	53,5	5,0	10,3	15,5	25,3
<i>Not 1 Inklusiv resultatfundsdisposition</i>			3,5	3,5	3,5

Det finansiella målet, finansiellt sparande om 5 mnkr 2012-2013 samt 10 mnkr 2014 uppfylls i förslaget till budget, vilket syns i ett positivt kassaflöde.



Balansbudget

mnkr	Bokslut 2010	Prognos 2011	Budget 2012	Budget 2013	Budget 2014
Tillgångar					
Anläggningstillgångar	375,5	392,1	398,9	410,1	426,3
Omsättningstillgångar	107,9	76,3	76,6	76,8	76,6
Summa tillgångar	483,3	468,4	475,5	487,0	503,0
Eget kapital, avsättningar och och skulder					
Eget kapital					
Anläggningsskapital	366,4	383,7	391,0	402,3	418,4
Rörelsekapital	-44,4	-75,9	-75,6	-75,4	-75,6
Summa eget kapital	322,1	307,8	315,4	326,9	342,8
<i>därav av årets resultat</i>	<i>12,3</i>	<i>-4,7</i>	<i>7,6</i>	<i>11,5</i>	<i>15,9</i>
Avsättningar					
Avsättningar för pensioner	6,0	5,5	4,9	4,9	5,0
Övriga avsättningar	3,0	3,0	3,0	3,0	3,0
Summa avsättningar	9,0	8,5	7,9	7,9	8,0
Skulder					
Långfristiga skulder	0,0	0,0	0,0	0,0	0,0
Kortfristiga skulder	152,2	152,2	152,2	152,2	152,2
Summa skulder	152,2	152,2	152,2	152,2	152,2
Summa eget kapital, avsättningar och skulder					
483,3	468,4	475,5	487,0	503,0	
<i>Ansvarsförbindelser</i>					
Pensionsskuld t.o.m.1997 års åtaganden	415,9	429,6	428,0	425,8	422,6
Borgensförbindelser	814,7	816,1	834,1	834,1	834,1
Soliditet	67%	66%	66%	67%	68%
Soliditet inkl pensionsförmåner före 98	-19%	-26%	-24%	-20%	-16%



Investeringsramar

Investeringarna under planperioden är självfinansierade i den mening att de ryms inom skatteintäkterna, de avskrivningar som görs under året samt amortering på revers från Eksjö kommunfastigheter, kommunen behöver inte låna till investeringarna. Jämfört med andra kommuner är investeringsnivån i kommunen låg. Detta beror på att i Eksjö finns stora tillgångar och också investeringar i bolagsform.

För 2012 är nivån lägre än tidigare år men 2013-2014 ökar utrymmet i och med budgeterade högre resultatnivåer. Merparten av investeringarna inom kommunen hanteras i samhällsbyggnadssektorn. För närmaste åren innehåller investeringarna i huvudsak följande:

Samhällsbyggnadssektorn

Den största enskilda investeringsposten utgör reinvesteringar av gator och vägar på 4,0 mnkr. Investeringsmedel finns även upptaget för objekten som är knutna till den nya evenemangshallen infrastruktur 1,4 mnkr, inredning 1,5 mnkr, konstnärlig utsmyckning 0,4 mnkr samt mobilt golv 0,6 mnkr. För anordnande av ny utfart mot riksväg 40 vid Hjaltevad finns medel upptagna med 1,2 mnkr. Det finns ett utredningsuppdrag att redovisa

förutsättningarna för digitalisering av biografen i Mariannelund. Kostnaden för digitalisering är budgeterad till 0,4 mnkr. För att identifiera och lokalisera låneböcker på biblioteket har medel för nytt bibliotekssystem (RFID) tagits upp med 0,4 mnkr.

Barn- och ungdomssektorn

Investeringarna avser till största del inventarier till ombyggda skolor och reinvesteringar i befintlig verksamhet i syfte att bibehålla nuvarande nivå.

Sociala sektorn

Investeringsmedlen ska användas till reinvesteringar i befintlig verksamhet i syfte att bibehålla nuvarande nivå.

Kommunledningskontoret

Investeringsmedlen kommer till största delen att användas till ny kopieringsmaskin till Repro samt ett ärendehanteringssystem till kommunen. För 2013 är medel avsatta för nytt ekonomisystem, något som planeras att upphandlas ihop med höglandskommunerna.

Investeringsbudget, mnkr	2012	2013	2014
Samhällsbyggnadssektorn	16,5	21,2	23,1
Inventarier	5,2	8,8	3,2
Byggnader och anläggningar	1,5	0,2	1,9
Offentliga miljöer	0,4	0,5	0,6
Trafikmiljö	6,4	9,2	14,9
Övrig infrastruktur	0,1	0,1	0,1
Markförvärv o exploatering	2,9	2,4	2,4
Barn- och ungdomssektorn	2,1	3,3	3,3
Inventarier	2,1	3,3	3,3
Sociala sektorn	1,5	1,5	1,5
Inventarier	1,5	1,5	1,5
Kommunledningskontoret	1,4	1	0,1
Inventarier	1,4	1	0,1
Totalt	21,5	27,0	28,0



Verksamhetens driframar

Verksamheternas ramar 2012-14 utgår från den volym och kvalitet på verksamhet som kommunen hade 2011. Därifrån har beräknats vilka resurser som krävs för att hålla samma kvalitet 2012-14 som 2011. Beroende på volym- och prisförändringar samt andra omvärldsförändringar kan det krävas mer eller mindre resurser för att hålla samma kvalitet i verksamheten som 2011.

För 2011 är nettobehovet 41,8 mnkr mer än 2011 för att bedriva samma verksamhet, varav 14,8 mnkr består av löneökningar. Därifrån har behovet av neddragningar i verksamheten fastställts för att balansera finansiella mål och prioriterade verksamhetsmål. Behov av neddragningar i verksamheten är 30,6 mnkr för att inrymma volym- och prisförändringar.

Verksamheternas driframar 2012-2014

Kolumnerna för behov för nuvarande kvalitet, ökad ambition och neddragning är alla i förhållande till 2011.

mnkr	Budget 2011	2012				Budget 2012	Plan 2013	Plan 2014
		Nuv. kvalitet jmf 11	Ned- dragn.	Skatte- växling	Löne- ökn.Q1			
Samhällsbyggnadssektorn	95,6	8,3	-6,5	-9,3	0,1	88,1	88,8	89,8
Barn- och ungdomssektorn	295,4	1,0	-9,6	-0,6	0,5	286,6	283,2	286,9
Sociala sektorn	287,2	10,4	-10,5		0,1	287,2	288,8	289,9
Kommunledningskontoret	73,3	6,8	-3,8		0,1	76,4	76,4	76,7
KS/KF	5,8	0,3				6,2	6,2	6,3
TMN	0,3					0,3	0,3	0,3
Valnämnd	0,0					0,0	0,2	0,2
Överförmyndaren	1,7	0,1				1,8	1,8	1,8
Revisionen	1,1	0,1				1,2	1,2	1,2
<i>Ej sektorsbundet</i>								
Personalpott inkl sänkt PO	-5,0	14,8			-0,7	9,1	29,5	52,7
Gem ofördelat	0,0					0,0	-9,2	-22,5
Oförutsett	1,0					1,0	1,0	1,0
Resultatfond	3,5					3,5	3,5	3,5
Totalt	759,9	41,8	-30,5	-9,9	0,0	761,3	771,7	787,7



Samhällsbyggnadssektorn

Verksamhetsidé

Samhällsbyggnadssektorn arbetar för att förbättra kommunens attraktivitet och åstadkomma en långsiktigt hållbar utveckling.

Ansvarsområden

- Sektorsövergripande
- Fastighetsförvaltning
- Kultur
- Mät och trafik
- Mark och exploatering
- Miljö- och hälsoskydd
- Fritid och ungdom
- Planering
- Gator och vägar
- Skogar
- Miljösamordning/naturvård
- Räddningstjänst

Antal årsarbetare: 80.

Omvärldsanalys

Delar av verksamheten står inför en omfattande generationsväxling. Att rekrytera ny personal med rätt kompetens kan bli svårt. Det är viktigt att i tidigt skede ta tillvara och föra över den kunskap som finns till ny personal.

Klimatförändringen och miljömålsarbetet är den största fråga som påverkar sektorns arbete. Inriktningen nu är främst att arbeta med transportsektorn. Hit hör beslutat projekt om biogas. Även energieffektivisering är en prioriterad del i miljömålsarbetet.

Inom kultur- och fritidsområdet ökar förväntningarna bland allmänheten om mer specialiserad service och högre kompetens samtidigt som resurserna är begränsade. En utmaning blir att möta brukarnas förväntningar med verksamhet i den nya idrotts- och evenemangshallen. Inom föreningslivet har det blivit allt svårare att engagera medlemmar som ledare och i styrelser. Klyftorna ökar mellan de som har råd och de som inte har råd att låta barn och unga delta i verksamheter.

Bostadsbehovet är stort och då särskilt hyresrätter i centrala lägen. Betydande insatser behövs för att klara behovet.

Strategiska markförvärv behövs för att långsiktigt skapa förutsättningar för kommunens utveckling.

Känslighetsanalys

Det finns inga sektorsövergripande medel till sektorns förfogande. Detta ökar sårbarheten vid oförutsedda händelser.

Medlen för fastighetsunderhållet är fortsatt små och räcker inte till några omfattande åtgärder. På lång sikt försämras fastighetsbeståndet och ”brandkårsutryckningar” innebär ofta en högre kostnad än om underhållet kan planeras.

Räddningstjänstens resurser minskar vilket innebär en större sårbarhet vid händelser av större omfattning. Det finns risk för ökade samhällskostnader då utryckningsstyrkan minskas.

Medlen till gatuunderhåll räcker endast för att upprätthålla nuvarande låga nivå. Detta innebär en fortsatt försämring av vägnars status. Risken är att man tvingas göra kortsiktiga insatser som blir dyrare än långsiktiga åtgärder.

Många verksamheter är beroende av enstaka specialister inom sina områden, vilket innebär sårbarhet.

Verksamhetsförändringar

Sektorsövergripande

Det kvarstående anslaget för sektorns oförutsedda behov tas bort helt. Detta innebär att det inte finns några marginaler för sådant som uppstår under året. Dessutom kommer en allmän neddragning av administrativa kostnaderna i övrigt att göras.

Fastighetsförvaltning

Fastighetsunderhållet tillförs 200 tkr Detta innebär dock att det inte blir några medel till bl.a. omfattande underhållsåtgärder på Skedhult. Fastighetsunderhållet totalt förblir på en fortsatt låg nivå.

Hyran på Juventum ska omförhandlas vilket kan innebära en besparing på ca 100 tkr.



Kultur

Medel för hyra av samlingslokalen i Hjaltevad har tillförts verksamheten (80 tkr).

Tillgängligheten till biblioteksfilialerna i Mariannelund och Ingatorp upprätthålls.

För att museet ska klara intäktsbortfallet från Försvarsmakten kommer flera tjänster och verksamheter att beröras på ett påtagligt sätt. Smålands soldatregister kommer att läggas ner. Ambitionsnivån för museet kommer att sänkas kraftigt. Tillfälliga utställningar kommer att ske i begränsad omfattning och kommunens samlingar ges begränsade resurser, vilket innebär att tillgängligheten för samlingarna minskar. Den pedagogiska verksamheten kommer att bedrivas i begränsad omfattning inom husets väggar utan särskild personal. Publik verksamhet kan endast bedrivas i mycket begränsad omfattning. Museet har inte längre möjlighet att ta ansvar för skötsel av Aschanska gården. Visningsverksamheten kan dock även fortsättningsvis kunna administreras.

Kulturskolans verksamhetsmedel minskas med 40 tkr.

Mätning och trafik

Tjänstgöringsgraden på en av kartingenjörerna reduceras från 100 procent till 90 procent.

Det kommunala driftbidraget för enskilda vägar sänks från dagens 25 procent till 20 procent. Detta innebär en besparing på 193 tkr. Konsekvensen för vägföreningarna skulle inte bli nämnvärt märkbar eftersom Trafikverket tagit beslut om att höja sin bidragsprocent från 60 procent till 65 procent.

Mark och exploatering

Resurserna att underhålla kommunens exploateringsmark minskas. Detta innebär att medel för underhåll, fastighetsbildning, markundersökningar, marknadsföring m.m. kommer att saknas för kommunens ca 300 exploateringsfastigheter.

Miljö- och hälsoskydd

Tillsynsarbetet bedöms öka i omfattning. Med detta beräknas intäkterna öka med 70 tkr. I övrigt genomförs en allmän nedskärning av kostnaderna.

Fritid och ungdom

Lokalbidraget till föreningar för energi, drift, reparationer och underhåll av föreningsägda anläggningar ökas med 100 tkr. Detta innebär att nuvarande nivå bibehålls.

Kostnaden för drift av Olsbergs Arena beräknas till 2 300 tkr per år. För år 2011 har 1 500 tkr avsatts för detta avseende del av året. Det innebär således en ökning med 800 tkr från år 2012 jämfört med år 2011, för att nå helårseffekt.

Det planerade kommunala övertagandet av Mariannelunds och Hjaltevads sportanläggningar uteblir (200 tkr).

Det blir ingen renovering av ytskiktet i golvet i Itolvhallen och därmed ingen ökad hyra (40 tkr).

Fritidsgården Spelverket är i stort behov av renovering. För att renovera fönster, fasad, entré, ljudisolera repetitionslokaler m.m. bedöms hyran öka med 200 tkr. I besparingssyfte kommer dock omfattningen av underhållsätgårderna på Spelverket minskas vilket innebär att hyresökningen blir 50 tkr lägre.

Energibesparande åtgärder i Prästängshallen beräknas medföra sänkta kostnader med 70 tkr.

Ungdomsprojektet ”Långanäscaféet” upphör, vilket innebär en besparing på 66 tkr.

De medel som folkhälsorådet haft till förfogande (50 tkr) tas bort. Detta påverkar förvaltningens samlade arbete med folkhälsorådsfrågor.

Plan och bygg

En neddragning av budgeten för övergripande planering görs med 100 tkr. Detta kan innebära att planer inte kan upprättas i önskvärd takt. Därutöver tas budgetmedlen till Prästängens friluftsområde bort liksom medel till översvämning (sammanlagt 72 tkr).

I samband med den nya plan- och bygglagen, som började gälla den 2 maj 2011, har kommunen fått ytterligare arbetsuppgifter och beslutat om en ny taxa. Taxan innebär ökade intäkter som beräknas uppgå till ca 150 tkr.

Kommunikationer

Kompletteringstrafiken ”stadstrafiken” i Mariannelund tas bort, vilket innebär en besparing på 25 tkr.

Gator, vägar och parker

De senaste årens vintrar har inneburet väsentligt ökade kostnader för vinterväghållningen. För 2012 har avsatts 500 tkr ytterligare för detta.



Kostnadsindex för gatuunderhållet har ökat 4,54 procent vilket innebär 530 tkr. Detta tillförs verksamheten för år 2012 och ytterligare 500 tkr tillförs år 2013.

Budgeten för beläggningsunderhåll m.m. minskas, utifrån nuvarande behov, med 2 330 tkr år 2012, 2 800 tkr år 2013 och 3 180 tkr år 2014. Effekten blir fortsatt försämring av vägkapitalet och försämring av beläggningsunderhållet i ett läge när inventering visar att detta istället behöver höjas kraftigt.

Ambitionsnivån för parkskötseln minskar något. Budgeten minskas med 105 tkr. Detta får till följd att skötselnivåerna på grönytorerna måste läggas om samt vissa lekplatser läggas ner.

Miljösamordning/naturvård/skog

De budgeterade medlen för kommunens vattenundersökningar, i syfte att bevara vattenkvaliteten, ökar i någon mån (15 tkr). Skogsintäkterna ökas med 67 tkr.

Räddningstjänst

Minskning av utryckningsorganisationen i Eksjö med en deltidsbrandman per utryckningsgrupp vilket motsvarar tre tjänster. Detta innebär att insatsförmågan kommer att minska. Förmågan till samtidig insats för livräddning och släckning samt livräddning och släck-

insats med två rökdykargrupper vid brand i gamla stan, Högländssjukhuset, industrier, vårdhem, hotell och publika lokaler kan inte uppnås.

En översyn av rutiner och arbetssätt och en ambition att debitera 100 procent av debiterbara tjänster tillsammans med snabbare avslutande och nedtrappning av räddningsinsatser, bedöms tillsammans generera en minskad kostnad om ca 60 tkr.

Omförhandlat avtal beträffande kommunens försäkringar innebär minskad kostnad med 100 tkr.

Budgetmedel för abonnemangskostnaderna för etappvis införande av det nya lednings- och kommunikationssystemet RAKEL tillförs verksamheten med 200 tkr 2012 och 300 tkr 2013.

Ombyggnaden av brandstationen i Eksjö skjuts på ett år. Åtgärden innebär en besparing med 600 tkr 2012 och 600 tkr år 2013 (halvår).

Balanserad styrning

En revidering av styrkortet pågår, där mål och tillgängliga resurser överensstämmer. Dessa kommer att fastställas av kommunstyrelsen i november 2012.

Volymtal/Kvalitetstal	2010	Prognos 2011	Budget 2012
Utlån biblioteken (totalt)	97 379	103 000	105 000
Antal besökare museum	34 019	35000	-
Antal inskrivna elever/står i kö i kulturskolan	500/200	500/185	400/200
Antal bygglovärenden/lov-intäkter (tkr)	265/1 068	260/1190	240/1400
Antal inkomna ärenden för handläggning (miljö- och hälsoskydd)/intäkt (tkr)	631/1698	700/1550	650/1510
Antal uthyrda timmar totalt fritidsanläggningar	8 970	9 000	10 500
Antal besök simhallen	54 000	54 000	54 000
Antal deltagaraktiviteter, föreningar, 7–20 år	98 145	99 000	100 000
Antal utförda brandsyner/ procent av planen	24/100	58/100	48/100
Räddningsinsatser	341	320	330



mnkr	Budget 2011	Budget 2012
Sektorsövergripande		
Kostnader	2,7	2,6
<i>varav personalkostnader</i>	2,3	
Nettokostnader	2,7	2,6
Fastighetsförvaltning		
Intäkter	-1,0	-1,0
Kostnader	3,1	3,2
<i>varav kapitalkostnader</i>	0,8	
Nettokostnader	2,1	2,2
Kultur		
Intäkter	-4,7	-4,7
Kostnader	21,0	21,3
<i>varav personalkostnader</i>	11,5	
<i>varav hyreskostnader</i>	4,1	
<i>varav bidragskostnader</i>	1,3	
Nettokostnader	16,3	16,6
Mätning och trafik		
Intäkter	-1,6	-1,6
Kostnader	5,6	5,4
<i>varav personalkostnader</i>	2,9	
<i>varav bidragskostnader*</i>	1,3	
Nettokostnader	4,0	3,8
* Enskilda vägar		
Mark och exploatering		
Intäkter	-0,1	-0,1
Kostnader	1,5	1,5
<i>varav kapitalkostnader</i>	1,4	
Nettokostnader	1,5	1,5
Miljö och hälsoskydd		
Intäkter	-1,4	-1,5
Kostnader	3,2	3,2
<i>varav personalkostnader</i>	2,8	
Nettokostnader	1,8	1,7

mnkr	Budget 2011	Budget 2012
Fritid och ungdom		
Intäkter	-8,2	-8,2
Kostnader	24,3	25,2
<i>varav personalkostnader</i>	8,8	
<i>varav bidrag föreningar</i>	3,2	
<i>varav hyreskostnader</i>	7,8	
Nettokostnader	16,1	17,0
Plan och bygg		
Intäkter	-1,9	-2,1
<i>varav taxor och avgifter</i>	-1,3	
Kostnader	15,1	5,7
<i>varav personalkostnader</i>	2,6	
Nettokostnader	13,2	3,6
Gator, vägar och parker		
Kostnader	22,4	23,6
<i>varav kapitalkostnader</i>	9,5	
Nettokostnader	22,4	23,6
Skogar		
Intäkter	-1,7	-1,8
Kostnader	1,3	1,3
Nettokostnader	-0,4	-0,5
Miljösamordning/naturvård		
Intäkter	-0,3	-0,3
Kostnader	1,1	1,1
<i>varav personalkostnader</i>	0,5	
Nettokostnader	0,7	0,8
Räddningstjänst		
Intäkter	-2,1	-2,1
Kostnader	17,3	17,3
<i>varav personalkostnader</i>	11,9	
Nettokostnader	15,1	15,2
Samhällsbyggnadssektorn totalt		
Intäkter	-23,0	-23,4
Kostnader	118,6	111,5
<i>varav personalkostnader</i>	43,4	
Nettokostnader	95,6	88,1



Barn- och ungdomssektorn

Verksamhetsidé

Alla barn och ungdomar känner lust att lära, är medskapande i sitt lärande och upplever lärandet meningsfullt.

Ansvarsområde

- Familjeenheten (t.o.m. december 2011)
- Förskola/pedagogisk omsorg/skolbarnsomsorg
- Förskoleklass
- Grundskola/grundsärskola
- Gymnasieskola/gymnasiesärskola

Antal årsarbetare: 504.

Omvärldsanalys

Barnomsorgsavgiften infördes den 1 januari 2011. Kommunens bidrag till enskild utövare ska beräknas efter samma grunder som kommunen tillämpar vid fördelning av resurser till den egna verksamheten av motsvarande slag. Detta är en reform för ökad frihet att välja barnomsorg även i privat regi.

Allmän förskola för treåringar infördes höstterminen 2010.

Ny skollag, läroplan/kursplan för förskola och grundskola och gymnasiereform (GY11) är beslutade och ska gälla från 2011-07-01.

Betyg ska ges tidigare i grundskolan och nya betygs-skalar införs.

Fler skolverksinspektioner kommer att genomföras.

Regeringen har lagt en proposition kring legitimationssystem för lärare och förskollärare. Det är endast legitimerad personal som kan tillsvidareanställas i framtiden. Krav på ämneskompetens införs i samtliga kurser/ämnen fr.o.m. 1 juli 2012, vilket innebär ett ökat behov av kompetensutbildning de kommande åren. Lärarlyftet ersätts med Lärarlyftet 2 med början januari 2012. Syftet är att lärare erbjuds att kompetenshöja sig i ämnen som lärare undervisar i. Kompensation för lönebortfall under studietiden ersätts ej i Lärarlyftet 2.

Känslighetsanalys

Delvis nya program införs med gymnasiereformen GY11. Prognosen visar på minskat antal elever i gymnasieåldrarna på hela Högländet fram till 2015. Med färre elever kommer mindre ytor att behövas samtidigt som anpassning och modernisering bör göras för att få plats på mindre yta.

Volymtal/Kvalitetstal	Budget 2011	Budget 2012	Plan 2013	Plan 2014
Elever grundskolan enligt prognos	1510	1547	1568	1553
Lärartäthet per 100 elever med prognos	8,1	7,8	7,8	7,8
Barn 1-5 år enligt prognos	768	766	791	799
Barn/elever i fritids	638	631	608	587
Gymnasium elever folkbokförda	597	535	479	454
Familjeenheten, institutionsplac	4	4	3	3
Grundskolan, godkända i alla ämnen	81%	80%	75%	75%
Grundskolan, behöriga till gy-skolan	94%	90%	90%	90%
Grundskolan, meritvärde och prognos	209	207	207	207



Målsättningen är att erbjuda ett brett och attraktivt utbud av program till gymnasieelever vilket kommer att påverka elevkostnaden på hela högländet. Det riksrekryterande Estetiska programmet med inriktning animation har erhållit godkännande av Skolverket. I reformen GY11 kommer ett flertal inriktningar att tas bort.

Prognosen för antalet barn i åldern 1–5 år visar på en ökning motsvarande två avdelningar 2013.

Verksamhetsförändringar

De förändringar som förväntas med införandet av reformen barnomsorgspong är att fler enskilda utövare kan etableras i kommunen. Budgetförslaget medför minskad barnomsorgspong vilket medför ca ett barn mer per avdelning i förskolan. Även barnomsorgspong för pedagogisk omsorg minskas i samma omfattning.

Arbetet med att planera en ombyggnation/ny- eller tillbyggnad för förskolan i Ingatorp kommer att påbörjas 2012.

Lärartätheten i grundskolan uppgick till 8,1 lärare per 100 elever under läsåret 2010/2011 inräknat kommunövergripande specialpedagoger och lärare på Resursskolan. Minskade budgetanslag kan minska lärartätheten till ca 7,8 lärare per 100 elever. Risk finns att resultaten och arbetsmiljö försämras och meritvärdet sjunker.

Ombyggnad av Furulundsskolan projekteras, med anpassning till färre elever och upprustning av skolans lokaler. Ombyggnaden beräknas starta 2012 vara klar under 2015.

Nya program med nya och modifierade kursplaner införs på gymnasiet enligt reformen GY11.

Eksjö Gymnasium är ett av två riksgymnasium inom orientering. Detta avtal är treårigt och ger oss 10 elevplatser per år.

Inom ramen för gy11 infördes Nationell IdrottsUtbildning (NIU) till hösten 2011. Eksjö Gymnasium erhöll 24 platser under 3 år inom orientering (8 platser per år).

Dessa två verksamheter är viktiga för gymnasiet ekonomi eftersom de ger ett elevtillskott på 18 elever per år.

Ny förskola med två avdelningar blev klara i juni 2011 i Höreda. Byggnaden har uppförts i anslutning i Höreda skola.

Familjeenhetens verksamhet överförs till Sociala sektorn förutom Resursskolan inför 2012.

Balanserad styrning

En revidering av styrkortet pågår, där mål och tillgängliga resurser överensstämmer. Dessa kommer att fastställas av kommunstyrelsen i november 2012.



mnkr	Budget 2011	Budget 2012
Familjeenheten		
Intäkter	0	0
Kostnader	1,5	1,5
<i>varav personalkostnader</i>	1,3	1,3
Nettokostnader	1,5	1,5
BUS central administration		
Kostnader	4,9	4,9
<i>varav personalkostnader</i>	4,4	4,4
Nettokostnader	4,9	4,9
Sektorsövergripande		
Intäkter	-0,1	-0,1
Kostnader	13,3	12,8
<i>varav personalkostnader</i>	4,3	4,2
<i>varav städ kostnader</i>	7,7	7,3
Nettokostnader	13,2	12,8
Förskola1-5 år		
Intäkter	-11,5	-11,5
<i>varav barnomsavgifter</i>	-6,8	-6,8
Kostnader	75,1	75,7
<i>varav personalkostnader</i>	58,9	59,4
Nettokostnader	63,6	64,2

mnkr	Budget 2011	Budget 2012
Förskoleklass (6-åringar) och Fritids		
Intäkter	-5,3	-5,3
<i>varav barnomsorgsavgifter</i>	-3,7	-3,7
Kostnader	20,7	21,5
<i>varav personalkostnader</i>	19,2	20,0
Nettokostnader	15,4	16,2
Grundskola inkl Sär		
Intäkter	-1,8	-1,8
Kostnader	126,8	124,3
<i>varav personalkostnader</i>	81,7	80,6
<i>varav skolskjutskostnader</i>	13,2	11,5
Nettokostnader	125,0	122,4
Gymnasiet inkl gysär och elevhem		
Intäkter	-34,6	-33,6
<i>varav IKE intäkter</i>	-27,8	-26,8
Kostnader	106,4	98,2
<i>varav personalkostnader</i>	41,4	38,9
<i>varav IKE kostnader</i>	23,2	22,2
Nettokostnader	71,9	64,6
Barn- och ungdomssektorn totalt		
Intäkter	-53,3	-52,3
Kostnader	348,7	338,9
<i>varav personalkostnader</i>	211,2	208,8
Nettokostnader	295,4	286,6



Sociala sektorn

Verksamhetsidé

Sociala sektorn ska frigöra och stödja resurser hos kommunens medborgare med hänsyn till sociala, psykiska eller fysiska begränsningar.

Ansvarsområden

Sociala sektorn har ansvar för att stödja nedanstående grupper till självständighet, meningsfullhet och gemenskap.

- Äldre genom Äldreboende eller Hemtjänst.
- Stöd och service till funktionshindrade (pga. hjärnskada, autism, utvecklingsstörning eller andra varaktiga fysiska eller psykiska funktionshinder) genom stöd i hemmet eller i bostäder med särskild service (LSS/LASS).
- Socialt stöd till personer med sociala funktionshinder, ex otillräcklig egenförsörjningsförmåga eller missbruk, genom ekonomiskt bistånd, stöd i hemmet eller bistånd med särskild service.
- Barn och unga inom Familjeenhetens verksamhet.

Antal årsarbetare: 648.

Omvärldsanalys

Äldreomsorg

Äldreomsorgen står inför flera förändringar och det finns ett flertal faktorer som påverkar hur kommunen utformar sin äldreomsorg. Inom området sker lagändringar och nya direktiv tillkommer.

För planperioden visar befolkningsprognosen på allt fler äldre i Eksjö kommun, vilket enligt tidigare statistik för med sig att allt fler brukare blir beroende av kommunens äldreomsorg. Stor betydelse har ökningen i åldersgruppen äldre-äldre (80 år och äldre), denna åldersgrupp kräver ofta ökat behov av service och omvårdnad. När antalet äldre-äldre ökar, kommer behovet av hemtjänst och särskilt boende också att öka.

Processen med att överföra ansvaret för hemsjukvården från landstinget till kommunerna har inletts och beräknas vara klar 2013. En nationell samordnare ska stödja landsting och kommuner i processen att föra över ansvaret för hemsjukvården från landstinget till

kommunerna. Syftet med uppdraget är att på frivillig väg få ett enhetligt kommunalt huvudmannaskap för den kommunala hälso- och sjukvården och hemsjukvården i landet. Den nationella samordnaren ska även utreda frågan om kommunerna ska ges befogenhet att kunna anställa eller på annat sätt tillhandahålla läkare. På lokalt plan har detta börjar förberedas i samverkan med vårdcentralerna. I samband med överföringen kommer en skatteväxling med Landstinget att äga rum.

Från 2011-01-01 infördes LOV (Lagen om valfrihet) inom hemtjänsten. LOV syftar till att brukarna ska få välja vilken anordnare, egenregi eller extern, som ska utföra beviljade insatser. I förfrågningsunderlaget fastställs kriterier och förutsättningar för att anordnare inom hemtjänst ska kunna godkännas och teckna avtal med kommunen. Hittills finns bara den kommunala egenregin att tillgå som anordnare, men möjligheten finns att externa anordnare blir godkända och därmed ett valbart alternativ för brukarna.

Utvecklingen går mot ett alltmer utökat samarbete med Landstinget i syfte att uppnå ett bättre liv för sjuka äldre. Ett pågående projekt syftar till att kommun och landsting ska förbättra sin samverkan för att få omsorgen och vården i form av hemsjukvård, äldreomsorg, vårdcentral och sjukhusvård att samla sina insatser kring de mest sjuka äldre för ett bättre omhändertagande. Sociala sektorn ingår i ett SKL-projekt med detta syfte.

Under senare år har regeringens ambition varit att stimulansbidrag till kommuner och landsting framförallt ska kopplas till resultat och prestationsbaserade mål. De medel som avsätts för prestationsbaserat statsbidrag till de mest sjuka äldre för år 2012 och framåt ska huvudsakligen fördelas enligt en prestationsbaserad modell och utges till de huvudmän som uppfyller på förhand bestämda krav. Ersättningen ska utformas som ett erbjudande till kommuner och landsting för att förstärka arbetet med att gemensamt ta ansvar för de mest sjuka äldre.

Vid årsskiftet infördes en nationell värdegrund för äldreomsorgen som säger att äldreomsorgen ska inriktas på att äldre personer får leva ett värdigt liv och känna välbefinnande. Inom sociala sektorn har arbetet med att utforma lokala värdighetsgarantier påbörjats och syftet är att tydliggöra vilka etiska värden som präglar arbetet och bemötandet i äldreomsorgen. Genom de



lokala värdighetsgarantierna gör kommunen utfästelser, till exempel om den enskildes möjlighet till självbestämmande och delaktighet och hur integriteten och privatsfären ska värnas.

Stöd och service till funktionshindrade LSS

Stöd och service till funktionshindrade är en verksamhet som framledes ser ökade behov. De närmaste åren finns ytterligare behov av assistans, daglig sysselsättning, ledsagning samt kontaktpersoner. Eventuellt ses en utveckling till att en ny boendeenhet måste tillskapas. Antalet unga med funktionshinder som flyttar till eget boende eller boende med särskild service kommer att vara stort även i fortsättningen.

Tendensen är att nuvarande ärenden blir tyngre och även att antalet brukare med neuropsykiatriska diagnoser ökar. Vilket tillsammans ställer allt högre krav på vård och omsorg. Det ökade behovet av stöd och service till barn och ungdomar med neuropsykiatriska funktionshinder har föranlett behov av utbildning av personal utöver ordinarie utbildningsinsatser.

Sveriges Kommuner och Landsting har lämnat förslag till regeringen om att kostnader för insatser för funktionsnedsatta enligt socialtjänstlagen ska inkluderas i utjämningsystemet. Idag ingår inte insatser till personer med funktionsnedsättning enligt socialtjänstlagen i något utjämningsystem. Därför har kommunerna idag ett ekonomiskt incitament att välja insatser enligt LSS (lagen om särskilt stöd och service) istället för insatser enligt SoL (socialtjänstlagen), vilket kan vara negativt eftersom flexibiliteten i beslutsfattandet minskar.

2011 antog regeringen en strategi för funktionshindrapolitiken. Denna strategi syftar bland annat till att underlätta för personer med nedsatt arbetsförmåga att komma i arbete. Tendensen är allt fler brukare har behov av daglig verksamhet, samtidigt som Försäkringskassans bedömning avseende bla aktivitetsersättning blir striktare. Den dagliga verksamheten ska vara förberedande till den reguljära arbetsmarknaden, såsom anställning med lönebidrag. Om inte arbete erhålls hänvisas den enskilde till socialtjänsten för utbetalning av ekonomiskt bistånd.

Socialt stöd

Utvecklingen av kostnaderna för det ekonomiska biståndet är svårbedömt. Kostnaderna varierar avsevärt mellan kommunerna. I budgetpropositionen 2012 avser regeringen att stärka arbetslinjen och göra det mer lönsamt att gå från bidrag till arbete. Syftet är att

det ska bli mer lönsamt för biståndsmottagare att ta tillfälliga jobb och utöka sin arbetstid. För personer som hänvisas till ekonomiskt bistånd för sin försörjning krävs åtgärder inom olika områden eftersom orsakerna inte sällan är komplexa. Insatser från både kommuner och Arbetsförmedling är nödvändiga och det krävs effektiva och samordnade lösningar. Unga (under 25 år) bör därför vara en prioriterad grupp eftersom svårigheter att komma in på arbetsmarknaden kan ge ett långsiktigt behov av försörjningsstöd.

Antalet personer, framförallt ungdomar, med psykisk ohälsa ökar. Tendensen är att personer med dubbel diagnos (psykiatrisk diagnos i kombination med konstaterat missbruk) är en grupp som ökar. För unga är det viktigt att insatser sätts in tidigt för att minska risken för missbruk. Detta kommer att innebära att flera ungdomar kommer att vara i behov av extern vård för att bryta en negativ utveckling till tungt drogmissbruk.

Missbruksutredningens slutbetänkande presenterades i april 2011. Utredningen har haft i uppdrag att göra en samlad översyn av svensk missbruks- och beroendevård. Utredningens slutsats blir att kommunen och landstinget även framgent bör ha ett delat, men tydligt ansvar. Denna slutsats bygger på ett helhetsperspektiv som betraktar missbruks- och beroendevården som en del i det totala vårdssystemet. Det finns enligt utredningens mening ett mervärde om samma ansvarsfördelning mellan landstingets ansvar för behandling och kommunens ansvar för stöd kan upprätthållas för såväl personer med missbruk som andra patient- och klientgrupper inom hälso- och sjukvården och socialtjänsten. Utöver att tydliggöra ansvaret och i något avseende förändra ansvarsfördelningen för de centrala uppgifterna inom missbruks- och beroendevården anser utredningen att det ska införas förstärkta krav på samverkan mellan huvudmännen.

Lagen om etableringsinsatser för vissa nyanlända invandrare trädde i kraft 1 december 2010 och innebär att arbetsmarknadsintroduktionen har flyttats från kommunen till arbetsförmedlingen. Bland annat har svårigheter med att hitta bostäder i Eksjö hitills inneburit en låg mottagning.

Känslighetsanalys

I syfte att ge stöd och hjälp krävs samordning av resurser och åtgärder från olika aktörer i samhället.

Avseende utvecklingen av kostnader för ekonomiskt



bistånd har insatser från övriga huvudmän betydelse, bland annat Arbetsförmedlingens insatser för att motverka arbetslöshet och Försäkringskassans regler för utförsäkring. Den ekonomiska tillväxten för planperioden beräknas minska, vilket i sin tur påverkar arbetsmarknaden och möjligheten att få jobb.

Försäkringskassans restriktiva behovsbedömningar avseende personlig assistans kan ha stor betydelse för sektorns budgetutfall. Risken finns att personer med funktionshinder förlorar rätten till det statliga stödet för personlig assistans. Det finns även en tendens att Försäkringskassan inte beviljar förhöjd ersättning vad gäller LASS-ersättning.

Vad gäller vård och behandling av psykiskt sjuka och även äldre har landstingets resurser och åtgärder betydelse för kommunens verksamhet. Tendensen är ett alltmer utökat samarbete med Landstinget i syfte att samordna resurser för en effektivare vård.

Verksamhetsförändringar

Äldreomsorg

- **Omstrukturering av särskilt boende – Östra kommundelen**
Platser för särskilt boende ersätts med lägenheter för seniorboende.
- **Neddragning del av daglig verksamhet för dementa**
Kvarvarande verksamhet samordnas för effektivare användning.
- **Minskade resurser till samordning av ideell verksamhet**
Halvering av antal tjänster avseende fritidssamordnare vars uppgift är att samordna träffpunkterna samt även frivilligverksamheten.

LSS/LASS-verksamhet

- **Utökat antal brukare – neuropsykiatriskt team**
Utveckling av stödet för gruppen med neuropsykiatriska funktionshinder i form av fritidsverksamhet och växelboende. Inom de närmaste åren måste även en ny boendeenhet tillskapas då unga med detta funktionshinder har behov av att flytta hemifrån.

- **Nytt arbetssätt inom LSS-verksamheten**
Omstrukturering av omsorgsverksamheten för att utveckla effektivare arbetssätt och att finna besparingar.

Socialt stöd

- **Sammanlagning av Familjeenhetens verksamhet (BUS) och enheten för psykiatri och missbruk (POM).**
Omorganisation har medfört att myndighetsutövning respektive verkställighet numera drivs av två enhetschefer inom sociala sektorn.
- **Sänkt ambition avseende öppenvården – Psykiatri- och missbruksenheten**
Minskning med 1,0 tjänst vilket medför att insatser på hemmaplan begränsas.
- **Samordning av feriarbeten**
Totalt 250 tkr i anslag till feriarbeten inom enheten för Hälsa, Integration och Arbete.
- **Sänkt ambition avseende enheten för Hälsa, Integration och Arbete**
Minskning av antalet tjänster avseende coachinggruppen/arbetsledare inom Retro samt effektivisering inom verksamheten.
- **Aktivt arbete med att vidga arbetsmarknaden för att på detta sätt ge fler möjlighet till egen försörjning.**
Supported Employment syftar till att utveckla daglig verksamhet och att ge individer med funktionshinder stöd och vägledning i att finna och behålla ett arbete.
- **Minskning av två tjänster ungdomssekreterare samt en tjänst familjepedagog inom Familjeenheten.**

Balanserad styrning

En revidering av styrkortet pågår, där mål och tillgängliga resurser överensstämmer. Dessa kommer att fastställas av kommunstyrelsen i november 2012.



mnkr	Budget 2011	Budget 2012
Äldreomsorg boende		
Intäkter	-13,0	-13,0
Kostnader	111,3	107,1
<i>varav personalkostnader</i>	85,4	81,0
Nettokostnader	98,3	94,1
Äldreomsorg hemtjänst		
Intäkter	-2,3	-2,3
Kostnader	66,2	69,0
<i>varav personalkostnader</i>	59,7	62,4
Nettokostnader	63,9	66,7
LSS/LASS-verksamhet		
Intäkter	-81,1	-81,1
Kostnader	126,7	128,3
<i>varav personalkostnader</i>	100,6	102,5
Nettokostnader	45,6	47,2
Socialt stöd		
Intäkter	-22,5	-22,5
Kostnader	71,6	72,1
<i>varav personalkostnader</i>	43,3	41,7
<i>varav kostnader ekon. bistånd</i>	12,5	14,5
Nettokostnader	49,1	49,6

mnkr	Budget 2011	Budget 2012
Familjeenheten		
Intäkter	-0,8	-0,8
Kostnader	20,5	21,2
<i>varav personalkostnader</i>	9,9	8,7
<i>varav kostnader ekon. bistånd</i>	0,0	0,0
Nettokostnader	19,6	20,4
Sektorsövergripande funktioner		
Intäkter	-5,8	-6,1
Kostnader	16,4	15,3
<i>varav personalkostnader</i>	6,9	6,9
<i>varav bostadsanpassningsbidrag</i>	1,4	1,4
Nettokostnader	10,7	9,2
Sociala sektorn totalt		
Intäkter	-125,5	-125,7
Kostnader	412,7	413,0
<i>varav personalkostnader</i>	305,8	303,1
Nettokostnader	287,2	287,2

Volymtal/Kvalitetstal	Budget 2009	Budget 2010	Prognos 2011	Plan 2012	Plan 2013	Plan 2014
Antal hemtjänsttimmar *	15 880	14 025	13 665	13 665	13 665	13 665
Bemanning per demens- och korttidsboende	0,67	0,60	0,60	0,60	0,60	0,60
Bemanning per vårdboende	0,62	0,57	0,57	0,57	0,57	0,57
Boendeplatser						
Särskilt boende ÄO	157	179	179	166	166	166
LASS-ärenden	52	52	52	52	52	52



Kommunledningskontoret

Ansvarsområde

- Kommunövergripande ledning och utveckling
- Kommunövergripande personal- och ekonomistyrning
- Näringslivsfrämjande verksamhet
- Turistverksamhet (i budget fr.o.m. 2012)
- Kommunal vuxenutbildning inkl sfi
- Eftergymnasial utbildning
- Interna servicefunktioner – tele växel, post, IT

Kommunledningskontoret har 59 årsarbetare.

Omvärldsbevakning och känslighetsanalys

Minskade resurser i förening med ökade krav och en allt snabbare teknikutveckling gör att kommunerna söker samarbete inom närområde och region inom allt fler områden. Även internt inom kommunen och kommunkoncernen strävas efter ökad samordning.

De fem höglandskommunerna har sedan två år samordnat IT-verksamheten i Höglandets kommunalförbund. Bland de större IT-projekten kan nämnas migreringen till en ny gemensam plattform (Windows 7) för höglandskommunerna.

Förutsättningarna för ett gemensamt ekonomikontor på höglandet utreds. Kommunernas inköpsansvariga samverkar vid upphandlingar och i strategiska frågor.

Som en del av omvärldsbevakningen ingår att delta i strategiska nätverk och deltagande i olika projekt. Ett av de mer omfattande projekten är CIP Checkport/ECCE, en säkerhetslösning av såväl nationellt som internationellt intresse. Projektet är ett större samverkansprojekt mellan kommun, försvarsindustri och universitet. Projektet befinner sig i en konceptuell fas och bedöms kunna övergå till en realiseringsfas i slutet av 2011.

I budget 2012 räknas bland annat med en besparing genom samordning av EksjöVux och gymnasiet.

Numera krävs nästan alltid ett fullständigt slutbetyg från gymnasieskolan för att få ett arbete vilket ställer krav på möjlighet till kompletteringsstudier inom EksjöVux.

Verksamheten vid högskolecenter (Campus i12) utvecklas positivt, utbildningarna är eftertraktade och de flesta studerande får jobb direkt efter utbildningen. Kurserna finansieras fullt ut via ”elevpeng”, beslut om start av utbildning kommer ofta och gäller endast två år framåt. Detta begränsar planeringsförutsättningarna på lång sikt. Avhopp av elever medför minskade intäkter och är en osäkerhetsfaktor på kort sikt.

Verksamhetsförändringar

Reception/televäxel och reprocentralen tillhör numera kommunledningskontorets utvecklings- och informationsavdelning och turistverksamheten har samordnats med näringslivsenheten.

- Statsbidrag för yrkesvux inom EksjöVux förväntas upphöra. Detta innebär stopp för köp av utbildningstjänster då ingen anslagsfinansiering finns.
- Anslag för marknadsföring, utvecklingsprojekt och stöd till större evenemang minskas.
- Ambitionen inom den internationella verksamheten, främst vänortsutbyte, minskar. Inget extra anslag för värdskap 2012 och sänkt anslag från och med 2013.
- Verksamheten med sommarlovsentreprenörer upphör.
- Högskolecenter (Campus i12) upphör med köp av utbildningstjänst från Höglandets kommunalförbund.
- Färre tjänster inom ekonomi- och personaladministration.

Balanserad styrning

En revidering av styrkortet pågår, där mål och tillgängliga resurser överensstämmer. Dessa kommer att fastställas av kommunstyrelsen i november 2012.



mnkr	Budget 2011	Budget 2012
Ledning och utveckling, administration		
Intäkter	0,1	0,1
Kostnader	4,5	4,5
<i>varav personalkostnader</i>	3,6	3,7
<i>varav övriga kostnader</i>	0,9	0,8
Nettokostnader	4,5	4,4
Ekonomi och inköpsadministration		
Intäkter	0,8	0,8
<i>varav försäljning tjänster</i>	0,7	0,7
Kostnader	7,6	7,4
<i>varav personalkostnader</i>	5,3	5,1
<i>varav övriga kostnader</i>	2,3	2,2
Nettokostnader	6,8	6,6
Personaladministration		
Intäkter	0,8	0,8
<i>varav försäljning av tjänster</i>	0,8	0,8
Kostnader	7,5	7,3
<i>varav personalkostnader</i>	6,0	5,8
<i>varav övriga kostnader</i>	1,5	1,4
Nettokostnader	6,7	6,4
Gemensamma personalfunktioner		
Intäkter	0,0	0,0
Kostnader	5,9	5,9
<i>varav personalkostnader</i>	5,1	5,1
<i>varav övriga kostnader</i>	0,8	0,8
Nettokostnader	5,9	5,9
Näringslivsutveckling exkl V-parken		
Intäkter	0,7	0,7
<i>varav försäljning av tjänster</i>	0,6	0,6
Kostnader	3,4	3,3
<i>varav personalkostnader</i>	1,3	1,3
<i>varav övriga kostnader</i>	2,1	2,0
Nettokostnader	2,8	2,6
Turistverksamhet (SBS budget 2011)		
Intäkter	1,4	1,4
Kostnader	3,6	3,5
<i>varav personalkostnader</i>	1,7	1,6
<i>varav övriga kostnader</i>	1,8	1,8
Nettokostnader	2,2	2,1
Information och marknadsföring		
inkl Emilkraften, evenemangsstöd		
Intäkter	0,0	0,0
Kostnader	2,6	2,5
<i>varav personalkostnader</i>	0,8	0,8
<i>varav övriga kostnader</i>	1,8	1,7
Nettokostnader	2,6	2,5

mnkr	Budget 2011	Budget 2012
Högskolecenter inkl V-park		
Intäkter	11,8	10,5
Kostnader	14,0	13,9
<i>varav personalkostnader</i>	4,6	4,6
<i>varav köpta tjänster</i>	4,8	4,7
<i>varav övriga kostnader</i>	4,7	4,6
Nettokostnader	2,2	3,4
EksjöVux		
Intäkter	3,3	3,0
Kostnader	13,4	13,5
<i>varav personalkostnader</i>	7,9	7,9
<i>varav köpta tjänster</i>	3,3	2,4
<i>varav övriga kostnader</i>	2,2	3,2
Nettokostnader	10,1	10,5
Internationell vht, förbundsavgifter förvaltningsfastigheter		
Intäkter	1,9	1,9
Kostnader	3,3	3,3
<i>varav kapitalkostnader</i>	1,9	1,9
<i>varav övriga kostnader</i>	1,4	1,4
Nettokostnader	1,4	1,4
Bidrag		
Intäkter	0,0	0,0
Kostnader	0,1	0,1
<i>varav bidrag</i>	0,1	0,1
<i>varav övriga kostnader</i>	0,0	0,0
Nettokostnader	0,1	0,1
Internservice (växel, repro, IT)		
Intäkter	1,2	1,2
Kostnader	11,9	14,2
<i>varav personalkostnader</i>	2,2	2,3
<i>varav köpta IT-tjänster</i>	5,2	7,7
<i>varav övriga kostnader</i>	4,4	4,2
Nettokostnader	10,7	13,0
Kommunledningskontoret totalt		
Intäkter	22,0	20,4
Kostnader	78,0	79,4
<i>varav personalkostnader</i>	38,7	38,3
<i>varav övriga kostnader</i>	37,5	38,3
Nettokostnader	56,0	59,0
Kommunledningskontorets enheter för kost och städ redovisas separat		



Kommunledningskontoret - Kost och städ

Ansvarsområde

- Städning internt och kommunala bolag
- Kostförsörjning äldreboende och skola

Kost och städ har 85 årsarbetare.

Omvärldsbevakning och känslighetsanalys

Livsmedelspriserna kan förändras mycket och på kort tid. 2010 hade kostenheten totalt en livsmedelsbudget på 10,9 mnkr, för varje procent som priset förändras påverkas kostnaden med ca 100 tkr på helårsbasis.

Både kostenheten och städenheten är beroende av att kunder köper deras tjänster. För städenheten kan minskat antal efterfrågade städtimmar ge betydande intäktsbortfall – likaså för kostenheten gällande restaurangförsäljningen.

Verksamhetsförändringar

- Kostdataprogram, för näringsberäkning, kommer att tas i bruk under 2012 (krav i nya skollagen).
- Kostenheten återupptar restaurangverksamheten på Tuvehagen.
- Kostenheten höjer priserna för måltider.
- Istället för avtal med Anticimex så sker kostenhetens egenkontroll i egen regi.
- Genom införandet av ett IT-stöd kommer städenheten under 2012 att lägga fokus på att mäta om alla städområden. I samband med detta kommer det att klargöras vad som ingår i städenhetens åtaganden, standard städning samt tilläggstjänster.

mnkr	Budget	
	2011	2012
Kostenheten		
Intäkter	-18,3	-18,7
<i>varav extrna intäkter</i>	-16,0	-16,0
<i>varav interna intäkter</i>	-2,3	-2,7
Kostnader	35,6	36,1
<i>varav personalkostnader</i>	20,5	20,5
<i>varav livsmedelskostnader</i>	10,9	11,1
<i>varav övriga kostnader</i>	3,7	3,9
<i>varav interna kostnader</i>	0,2	0,2
Nettokostnader	17,3	17,4
Städenheten		
Intäkter	-13,0	-13,0
<i>varav extrna intäkter</i>	-0,8	-0,8
<i>varav interna intäkter</i>	-12,2	-12,2
Kostnader	13,0	13,0
<i>varav personalkostnader</i>	12,0	12,0
<i>varav övriga kostnader</i>	1,0	1,0
<i>varav interna kostnader</i>	0,0	0,0
Nettokostnader	0,0	0,0
Kost och städ totalt		
Intäkter	-31,3	-31,7
<i>varav externa intäkter</i>	-16,8	-16,8
<i>varav interna intäkter</i>	-14,5	-14,9
Kostnader	48,6	49,1
<i>varav personalkostnader</i>	32,5	32,5
<i>varav övriga kostnader</i>	11,9	12,1
<i>varav interna kostnader</i>	3,7	3,9
Nettokostnader	17,3	17,4



Politisk organisation

Kommunstyrelse och kommunfullmäktige

Budgeten har utökats för normal uppräknings av arvoden samt förlorad arbetsförtjänst efter hänsyn taget till faktiskt utfall i den nya mandatperioden. Budgeten har också utökats för att rymma arvoden till 2:e vice ordförande i beredningarna.

Tillstånds- och myndighetsnämnden

Budgeten har utökats med normal uppräknings av arvoden samt neddragning med hänsyn taget till faktiskt utfall.

mnkr	Budget	Budget
	2011	2012
Kommunstyrelse, kommunfullmäktige		
Kostnader	5,8	6,2
<i>varav personalkostnader</i>	0,5	0,8
<i>varav övriga kostnader</i>	5,3	5,4
Tillstånds- och myndighetsnämnden		
Kostnader	0,3	0,3
<i>varav personalkostnader</i>	0,2	0,2
<i>varav övriga kostnader</i>	0,0	0,0

Valnämnd

Valnämnden har ingen planerad verksamhet eller budget för 2012.

Överförmyndaren

Målet är att alla, underåriga eller personer som på grund av hög ålder, sjukdom, psykisk störning eller andra funktionshinder inte kan bevaka sin rätt, förvalta sin egendom eller sörja för sin person ska få den hjälp och det stöd som krävs.

Omvärlds- och känslighetsanalys

Fortsatt ökat behov av gode män för ensamkommande barn har märkts i verksamheten och beräknas fortsätta öka. Det har också skett en ökning av tyngre och mer komplicerade ärenden. Ett flertal godmanskap har övergått i förvaltarskap pga. att behovet ändrats. Ett arvode för en förvaltare i ett komplicerat ärende kan uppgå till ca 60 tkr per år.

Några ärenden har blivit så komplexa att det inte räcker med lekmanakunskap utan avtal har slutits med en konsult. Där finns ett ökat behov i framtiden.

mnkr	Budget	Budget
	2011	2012
Överförmyndare		
Intäkter	0,2	0,2
Kostnader	1,9	2,0
<i>varav personalkostnader</i>	1,7	1,8
<i>varav övriga kostnader</i>	0,1	0,1
Nettokostnader	1,7	1,8

Detta gör att det blir en hög arbetsbelastning och det ställer höga krav både på personal och nämnd.

Verksamhetsförändringar

Överförmyndarens budget utökas med 116 tkr för

- Höjd arvodesnivå för godemän/förvaltare i tyngre ärenden.
- Fler ensamkommande barn.
- Fler godmans-/förvaltarärenden.
- Utbildning för godemän och förvaltare.

Eksjö kommuns revisorer

Anslaget för revisionen är höjt med 50 tkr i budget 2012-13 och 70 tkr 2014 jämfört med 2011 för att täcka ökad kostnad förlorad arbetsförtjänst, utbildning samt ökad tid för revisionens biträden.

mnkr	Budget	Budget
	2011	2012
Eksjö kommuns revisorer		
Kostnader	1,1	1,2
<i>varav personalkostnader</i>	0,5	0,5
<i>varav övriga kostnader</i>	0,6	0,6



Bilagor

- Bilaga 1 Utdrag ur kommunfullmäktiges protokoll 2011-03-31, § 143, budgetdirektiv
- Bilaga 2 Utdrag ur kommunfullmäktiges protokoll 2011-06-16, § 218, budget 2012 och verksamhetsplan 2013-2014
- Bilaga 3 Utdrag ur kommunfullmäktiges protokoll 2011-10-27, § 292, budgetbeslut
- Bilaga 4 Kommunstyrelsens styrdokument



Kf § 143

Dnr 2011-0097

Budget 2012 och verksamhetsplan 2013-2014 - direktiv

Beslut

Kommunfullmäktige beslutar, i enlighet med kommunstyrelsens förslag,

att godkänna redovisat förslag för direktiv avseende budget 2012 och verksamhetsplan 2013-2014, men med ändring av prioriterade mål, sista strecksatsen, till ”effektiverade transporter och minskad användning av fossila bränslen”.

Ärendebeskrivning

Budgetdirektivet anger fullmäktiges politiska viljeinriktning för budget 2012 och verksamhetsplan 2013-2014, såväl verksamhetsmål som finansiella mål.

Direktivet utgår från kommunens vision och de, av kommunfullmäktige antagna programmen. Budget och verksamhetsplanen ska visa hur man under kommande 3-årsperiod ska arbeta för att uppnå intentionerna i visionen genom de mål som anges i programmen.

Enligt direktivet ska styrelser/nämnder och förvaltningen, som underlag för vad som eventuellt kan förändras, bl a redovisa kostnader för kommunens verksamheter jämfört med motsvarande verksamheter i kommuner med jämförbar struktur, eller genomsnittet för riket. I de fall nationell statistik angående kvalitet eller personalbemanning/personaltäthet förekommer och är relevant ska också denna redovisas, liksom de ekonomiska och verksamhetsmässiga konsekvenser som skulle uppstå vid resurstilldelning motsvarande genomsnittet för jämförbara kommunala verksamheter.

Utöver vision och program har kommunfullmäktiges allmänpolitiska debatt 2011-01-27, medborgarundersökningen hösten 2008 och Luppen (lokal uppföljning till ungdomspolitiken) hösten 2009 utgjort underlag för framtagna förslag till budgetdirektiv.

För år 2012-2014 visar skatteprognoser att tillväxten i skatteintäkter och bidrag är lägre än förväntade löneökningar, vilket innebär att utbud och innehåll i verksamheterna måste förändras. Det är angeläget att kommunens verksamheter står i proportion till de ekonomiska förutsättningarna med ett skatteuttag och avgifter som medborgarna uppfattar som rimligt.

* Fokuserade områden under planperioden är, enligt redovisade direktiv:

- Boende/attraktivitet
- Kommunikationer/infrastruktur
- Barn och ungas utveckling
- Trygghet
- Klimat/energi

* Prioriterade mål

Inom tillgängliga resurser med kommunens finansiella mål ska kommunstyrelsen särskilt beakta följande i budget 2012 och verksamhetsplan 2013-2014;

- Öka och bredda tillgången till bostäder
- Stärka kommunens identitet som evenemangskommun
- Vidareutveckla kommunikationer för att underlätta transporter och resande inom och utom kommunen
- Att barn och unga känner meningsfullhet, trygghet och lust till att lära
- Tillgång till äldreomsorg av god kvalitet utifrån behov och med valfrihet
- Minska beroendet av transporter och fossila bränslen

* Finansiella mål

- Den kommunala utdebiteringen ska utgöra oförändrad nivå under planperioden
- Det budgeterade överskottet ska motsvara av skatteintäkter och bidrag med 1 % år 2012, 1,5 % år 2013 och 2% år 2014
- Investeringarna ska självfinansieras under planperioden
- För finansiellt sparande under planperioden ska 5 mnkr avsättas årligen 2012-2013, samt 10 mnkr 2014
- Kommunens soliditet ska under perioden årligen stärkas och uppgå till 70% som långsiktigt mål
- Koncernens soliditet ska under perioden årligen stärkas och uppgå till 30% som långsiktigt mål

Kommunstyrelsen har 2011-03-08, § 94, beslutat föreslå kommunfullmäktige:

att godkänna redovisat förslag för direktiv avseende budget 2012 och verksamhetsplan 2013-2014, men med ändring av prioriterade mål, sista strecksatsen, till ”effektiverade transporter och minskad användning av fossila bränslen”.

Yrkande

Under kommunfullmäktiges överläggning yrkar

Lennart Bogren (C) och **Tomas Erazim** (M) bifall till kommunstyrelsens förslag.

Beslutsunderlag

Förvaltningens förslag till direktiv

Ledningsutskottets beslut 2011-02-15, § 24

Kommunstyrelsens beslut 2011-03-08, § 94

Utdrag

Ekavd

Kf § 218

Dnr 2011-0330

Budget 2012 och verksamhetsplan 2013-2014

Beslut

Kommunfullmäktige beslutar, i enlighet med kommunstyrelsens förslag,

att för planperioderna fastställa driftram för förvaltningen enligt följande;

År 2012: 769,1 mnkr

År 2013: 783,3 mnkr

År 2014: 797,5 mnkr,

exkl 3,5 mnkr årligen i resultatfondutnyttjande.

att för åren 2012-2014 fastställa investeringsramarna för förvaltningen enligt följande;

År 2012: 21,5 mnkr

År 2013: 27 mnkr

År 2014: 28 mnkr

att fastställa den kommunala utdebiteringen för år 2012 till oförändrad nivå, d v s 21:90 kr,

att fastställa resultat/finansieringsbudget och balansbudget i enlighet med redovisade tabell A och B, samt

att fastställa tidigare i budgetdirektiven antagna ekonomiska mål.

Ärendebeskrivning

Budgetprocessen 2012-2014 innehåller två beslut i kommunfullmäktige. Beslut om förvaltningsram i juni och sektorsramarna fastställs i oktober.

Ledningsutskottet har, i egenskap av budgetberedning överlagt i ärendet med övriga utskottspresidier. Vid överläggningarna har dock inga beslut fattats.

Inför planperioden 2012-2014 har kommunfullmäktige 2011-03-31 § 143, utfärdat budgetdirektiv, och bl a angett följande finansiella mål:

- Den kommunala utdebiteringen ska utgöra oförändrad nivå under planperioden
- Det budgeterade överskottet ska motsvaras av skatteintäkter och bidrag med
1 % år 2012, 1,5 % år 2013 och 2% år 2014
- Investeringarna ska självfinansieras under planperioden

- För finansiellt sparande under planperioden ska 5 mnkr avsättas årligen 2012-2013, samt 10 mnkr 2014
- Kommunens soliditet ska under perioden årligen stärkas och uppgå till 70% som långsiktigt mål
- Koncernens soliditet ska under perioden årligen stärkas och uppgå till 30% som långsiktigt mål

Vid dagens sammanträde redovisar ekonomichefen kommunstyrelsens förslag till budgetramar för år 2012.

Kommunstyrelsens förslag baseras på ett underlag som förvaltningen har utarbetat och som beskriver bl a behov och resurser.

Nettokostnaderna har den senaste 5-års perioden ökat mer än skatteintäkterna.

För åren 2010-2012 överstiger ambitionsnivån i verksamheten de ekonomiska ramarna som finns:

- 2010 överskred verksamheterna sina rammar med 7 mnkr inkl resultatförförbrukning.
- Prognosen för 2011 efter mars månad visar på att verksamheterna överskrider sina rammar med 14,6 mnkr.
- I förvaltningens budgetarbete för 2012-2014 konstateras att för att driva verksamhet med samma kvalitet som 2011 krävs ett tillskott på 46 mnkr. Därav är löne- och arvodesökning 19 mnkr

Skatteintäkter och bidrag ökar till 2012 med 16 mnkr, vilket inte täcker löne/arvodesökningen och inte heller övriga volym- och prisförändringar eller den obalans som finns i 2011 års rammar. Skatteintäkterna ökar därefter åren 2013 och 2014 med 21-22 mnkr årligen, vilket inte heller täcker respektive års löne/arvodesökningar.

Driftram

Erfarenheten från 2011, med en resultatnivå på 0,5 % och inga övriga marginaler i budget, är att sårbarheten blir stor. För att nå god ekonomisk hushållning föreslår kommunstyrelsen, i enlighet med förvaltningens förslag, att man i första hand eftersträvar ett 2 % resultat, samt därefter att reserver byggs in i budgeten både centralt och i respektive sektor. Detta bör ske innan kostnadsdrivande ambitionsökningar genomförs i verksamheten.

Kommunstyrelsens förslag innebär att förvaltningens ram följer de ekonomiska mål som anges i direktiven, dvs 1 % år 2012, 1,5 % år 2013 samt 2 % år 2014. Konsekvenserna av detta är att verksamhetens kostnader mot 2011 års kvalitet måste minska med 32 mnkr till år 2012, 47 mnkr till år 2013 samt med 62 mnkr till år 2014.

Differens mellan nuvarande verksamhet och resurser (mnkr)

	2012	2013	2014
0 % resultat	24,2	35,1	45,7
1% resultat	32,0	43,1	53,9
1,5 % resultat	35,9	47,1	58,0
2 % resultat	39,8	51,1	62,1

Efter en neddragning med 32 mnkr år 2012 krävs därmed ytterligare neddragning med 15 mnkr till 2013, samt ytterligare 15 mnkr 2014.

Förslaget bygger på prognos för skatter och utjämningsbidrag från maj. Ny prognos för LSS-utjämning och skatteprognos kommer 2011-08-18.

Investeringarna ska enligt direktiven vara självfinansierade. Vidare ska även ett finansiellt sparande om 5 mnkr 2012 respektive 2013 samt 10 mnkr 2014 finnas i budget. Utrymmet för att investeringar ska vara självfinansierade utgörs i Eksjö kommun av:

- avskrivning som görs årligen på tidigare investeringar (ca 15-17 mnkr årligen)
- amortering från Eksjö Kommunfastigheter AB på revers (5 mnkr)
- resultatet, 1 %, 1,5% samt 2 %

Utrymmet minskar dock med finansiellt sparande.

Sammanfattningsvis innebär kommunstyrelsens förslag att kommunfullmäktiges direktiv, finansiella mål, uppfylls.

Med kommunfullmäktiges godkännande antecknas till protokollet, i enlighet med förslag från Andreas Henning (S):

”Socialdemokraterna anser att en ramjustering liknande det förutspådda inte enbart kan uppnås genom att minska kostnader utan även genom att öka in-täkterna. Att enbart minska kostnaderna skulle riskera påverka den kommunala servicen på sätt som inte är acceptabelt. Då det återstår ytterligare skatteprognoser fram till nästa budgetöverläggning väljer socialdemokraterna att inte lägga fram ett eget budgetförslag, utan stödjer det förslag som kommunstyrelsen föreslår kommunfullmäktige”.

Kommunstyrelsens förslag innebär följande resultat och finansieringsbudget samt balansbudget:

Tabell A: Resultat och finansieringsbudget

Resultatbudget	Bokslut 2010	Prognos 2011	Budget 2012	Budget 2013	Budget 2014
Verksamhetens kostnader-intäkter not 1	-746,8	-768,3	-767,6	-783,8	-798,6
Avskrivningar	-12,9	-13,7	-14,7	-15,8	-16,8
VERKSAMHETENS NETTOKOSTNADER	-759,7	-782,0	-782,3	-799,6	-815,4
Skatteintäkter	608,4	620,1	644,0	666,4	686,2
Kommunala utjämningsbidrag	153,3	138,4	137,3	136,5	137,3
Finansiella intäkter	10,4	9,4	9,1	8,9	8,6
Finansiella kostnader	-0,2	-0,2	-0,2	-0,2	-0,2
RESULTAT FÖRE EXTRAORDINÄRA POSTER	12,3	-14,3	7,8	12,0	16,5
ÅRETS RESULTAT	12,3	-14,3	7,8	12,0	16,5
<i>Resultat av skatteintäkter och bidrag</i>	<i>1,6%</i>	<i>-1,9%</i>	<i>1,0%</i>	<i>1,5%</i>	<i>2,0%</i>
Finansieringsbudget	Bokslut 2010	Prognos 2011	Budget 2012	Budget 2013	Budget 2014
Den löpande verksamheten					
Årets resultat	12,3	-14,3	7,8	12,0	16,5
Justering för avskrivning och nedskrivning	12,9	13,7	14,7	15,8	16,8
Justering för avsättningar	-58,0	-0,6	-0,5	-0,1	0,1
<i>Justering före förändring av rörelsekapital</i>	<i>-32,8</i>	<i>-1,2</i>	<i>22,0</i>	<i>27,7</i>	<i>33,4</i>
Förändring kortfristiga fordringar och förråd	-8,3	-17,0			
Förändring kortfristiga skulder	-25,9	0,0			
Medel från den löpande verksamheten	-67,0	-18,1	22,0	27,7	33,4
Investeringsverksamheten					
Förvärv av materiella anläggningstillgångar	-26,4	-35,4	-21,5	-27,0	-28,0
Försäljning av materiella anläggningstillgångar	2,2				
Förvärv av finansiella anläggningstillgångar	-18,2				
Justering för värdeförändring	-0,2				
Medel från investeringsverksamheten	-42,6	-35,4	-21,5	-27,0	-28,0
Finansieringsverksamheten					
Minskning långfristiga fordringar	5,0	5,0	5,0	5,0	5,0
Medel från finansieringsverksamheten	5,0	5,0	5,0	5,0	5,0
Årets kassaflöde	-104,6	-48,5	5,5	5,7	10,4
<i>Varav finansiellt sparande</i>			<i>5,0</i>	<i>5,0</i>	<i>10,0</i>
Likvida medel vid årets början	100,2	53,5	5,0	10,5	16,2
Likvida medel vid årets slut	53,5	5,0	10,5	16,2	26,6
	-46,6	-48,5	5,5	5,7	10,4

Det finansiella målet, finansiellt sparande om 5 mnkr 2012-2013 samt 10 mnkr 2014 uppfylls i förslaget till budget, vilket syns i ett positivt kassaflöde

Tabell B: Balansbudget

	Bokslut 2010	Prognos 2011-03-31	Budget 2012	Budget 2013	Budget 2014
TILLGÅNGAR					
Anläggningstillgångar, inkl finansiella	375,5	392,1	398,9	410,1	426,3
Omsättningstillgångar	107,9	76,3	76,8	77,5	77,9
S:A TILLGÅNGAR	483,3	468,4	475,7	487,6	504,2
EGET KAPITAL, AVSÄTTNINGAR OCH SKULDER					
<u>Eget kapital</u>					
Anläggningsskapital	366,4	383,7	391,0	402,3	418,4
Rörelsekapital	-44,4	-75,9	-75,4	-74,7	-74,3
Summa eget kapital	322,1	307,8	315,5	327,6	344,0
<i>därav av årets resultat</i>	<i>12,3</i>	<i>-14,3</i>	<i>7,8</i>	<i>12,0</i>	<i>16,5</i>
<u>Avsättningar</u>					
Avsättningar för pensioner	6,0	5,5	4,9	4,9	5,0
Övriga avsättningar	3,0	3,0	3,0	3,0	3,0
Summa avsättningar	9,0	8,5	7,9	7,9	8,0
<u>Skulder</u>					
Långfristiga skulder	0,0	0,0	0,0	0,0	0,0
Kortfristiga skulder	152,2	152,2	152,2	152,2	152,2
Summa skulder	152,2	152,2	152,2	152,2	152,2
S:A EGET KAPITAL AVSÄTTNINGAR OCH SKULDER					
	483,3	468,4	475,7	487,6	504,2
Ansvarsförbindelser					
Pensionsskuld t o m 1997 års åtaganden	415,9	429,6	428,0	425,8	422,6
Utfästelse om visstidspension	2,1				
Borgensförbindelser	814,7	816,1	834,1	834,1	834,1
Soliditet	66,6%	65,7%	66,3%	67,2%	68,2%
Soliditet inkl pensionsförmåner före 98	-19,4%	-26,0%	-23,6%	-20,1%	-15,6%

Kommunstyrelsen har 2011-05-31, § 200, beslutat

att uppdra åt förvaltningen att till budgetberedningen i augusti beskriva alternativa arbetssätt för att minska nettokostnaderna och alternativa, lägre ambitionsnivåer i verksamheterna med konsekvensbeskrivningar.

att uppdra åt förvaltningen att till budgetberedningen i augusti lämna förslag till neddragningar i verksamheten för att nå följande resultatnivåer uttryckta i procent av skatteintäkter och bidrag:

År 2012: 1%

År 2013: 1,5 %

År 2014: 2 %

Kommunstyrelsen har vidare beslutat föreslå kommunfullmäktige:

att för planperioderna fastställa driftram för förvaltningen enligt följande;

År 2012: 769,1 mnkr

År 2013: 783,3 mnkr

År 2014: 797,5 mnkr,

exkl 3,5 mnkr årligen i resultatfondutnyttjande.

att för åren 2012-2014 fastställa investeringsramarna för förvaltningen enligt följande;

År 2012: 21,5 mnkr

År 2013: 27 mnkr

År 2014: 28 mnkr

att fastställa den kommunala utdebiteringen för år 2012 till oförändrad nivå, d v s 21:90 kr,

att fastställa resultat/finansieringsbudget och balansbudget i enlighet med redovisade tabell A och B, samt

att fastställa tidigare i budgetdirektiven antagna ekonomiska mål.

Yrkande

Under kommunfullmäktiges överläggning yrkar

Lennart Bogren (c), Andreas Henning (S), Tomas Erazim (M) och Anders Pansell (KD) bifall till kommunstyrelsens förslag.

Beslutsunderlag

Förvaltningens förslag till budget 2012 och verksamhetsplan 2013-2014

Ledningsutskottets beslut 2011-05-10, § 79

Kommunstyrelsens beslut 2011-05-31, § 200

Utdrag

Ekavd

Kf § 292

Dnr 2011-0330

Budget 2012, verksamhetsplan 2013-2014**Beslut**

Kommunfullmäktige beslutar

att fastställa driframen för förvaltningen till nedanstående belopp

2012: 761,3 mnkr

2013: 771,7 mnkr

2014: 787,7 mnkr

inklusive 3,5 mnkr årligen i resultatfondutnyttjande.

att fastställa driframarna för sektorerna till nedanstående belopp respektive år (mnkr):

	2012	2013	2014
Samhällsbyggnadssektorn	88,1	88,8	89,8
Barn- och ungdomssektorn	286,6	283,2	286,9
Sociala sektorn	287,2	288,8	289,9
Kommunledningskontoret	76,4	76,4	76,7
Ks/Kf	6,2	6,2	6,3
Tillstånd och myndighetsnämnd	0,3	0,3	0,3
Valnämnd	0	0,2	0,2
Överförmyndaren	1,8	1,8	1,8
Revisionen	1,2	1,2	1,2
<i>Ramar att dra ifrån/fördela till sektorer efter avtalsutfall/beslut</i>			
Personalpott inkl just PO	9,1	29,5	52,7
Ofördelat		- 9,2	- 22,5
Oförutsett	1,0	1,0	1,0
Resultatfond	3,5	3,5	3,5
Totalt	761,3	771,7	787,7

att fastställa den kommunala utdebiteringen för år 2012 till oförändrad nivå, d v s 21:57 kr (utdebitering efter skatteväxling av kollektivtrafik),**att** inom samhällsbyggnadssektorns ram

- ska anslag till folkhälsorådet tas bort
- sänks driftbidraget till enskilda vägar från 25% till 20%
- sänks ambitionsnivån inom räddningstjänsten
- ska försäkringar av barn- och unga mfl på fritiden inrymmas i samma omfattning som 2011
- inget ökat anslaget till gator och vägar för att upprätthålla nuvarande standard, en minskning av anslaget sker 2013-2014

- ska parkeringsavgifter inte införas i Eksjö centrum
- minskad ambitionen på parkskötsel
- inte öka anslaget för fastighetsförvaltning, en minskning av anslaget sker 2013-2014
- ska ingen minskning av bidrag till föreningar inom fritidsverksamheten ske
- inget kommunalt övertagande under 2012-2013 av föreningsdrivna sporthallar
- ska inrymma kostnader för att tillhandahålla is till sommarhockeyskola 2012-2014
 - avgifterna till kulturskolan ska inte höjas och möjlighet till verksamhet utanför Eksjö ska fortsättas att erbjudas.
- bidrag till allmänkultur minskar
- ska tillgängligheten till biblioteksfilialerna i Mariannelund och Ingatorp upprätthållas
- minskas ambitionsnivån på museet motsvarande intäktsbortfall från försvaret, förutom hyreskostnaden för militärmuseet
- bibehållit stöd till studieförbunden

att inom barn- och ungdomssektorns ram

- minska resurser till familjeenhetens öppna verksamhet
- inrymma prognostiserade ökade behov i förskolan med minskade resurser, dock ska förskoleverksamhet natttid upprätthållas
- minska resurser till grundskolan
- särskilt skydda resurser till elever med särskilda behov inom grundskolan
- upprätthålla verksamhet vid nuvarande grundskolor
- fullfölja kommunens skyldighet om uppföljningsansvar enligt lag för ungdomar 16-19 år (tidigare frivilligt åtagande om uppföljningsansvar upp till 24 år upphör)
- se över och minska antalet gymnasieprogram, profilsatsning inom musik ska värnas

att inom sociala sektorns ram

- omstrukturera särskilda boenden i östra kommundelen
- minska ambitionsnivån för dagverksamhet för dementa
- fortsätta att stödja ideella krafter inom äldreomsorgen, men med minskade resurser, dock inte minskade bidrag till föreningar/köp av verksamhet av studieförbund
- fortsätta att stödja ideella föreningar inom social omsorg
- omstrukturera organisationen för omsorgen
- minska resurser för öppenvård inom psykiatri- och missbruk, dock inte träffpunktsverksamhet inklusive teaterverksamhet
- minska resurser inom HIA
- samordna alla resurser till feriearbeten för ungdomar i kommunen

att inom kommunledningskontorets ram

- upphöra med köpt verksamhet inom Yrkesvux

- minska kostnader genom samordning av EksjöVux och Gymnasiet servera mjölk i skolan i nuvarande omfattning
- driva restaurang på Tuvehagen i kostenhetens regi
- inte subventionera matdistribution
- minska kostnaden för kostenheten i samband med samordning av förskolor och fritids vid lov
- minska ambitionsnivå för marknadsföring och utvecklingsprojekt
- minska anslag för evenemang
- från och med 2013 minska anslaget för internationell samordning
- minska ambitionsnivån på Turistbyrån
- avveckla kompletteringstrafiken "stadstrafik" i Mariannelund
- upprätthålla bidrag till samhällsservice i Hulthallen

att uppdra till kommunstyrelsen att senast till budgetförslag 2013-2015 redovisa förslag på hur ofördelad neddragning 2013-2014 ska fördelas,

att fastställa ianspråktagande av medel ur anslaget för oförutsedda behov enligt följande:

- kommunstyrelsen får högst disponera 200 tkr per ärende,
- ledningsutskottet får högst disponera 100 tkr per ärende.

Anslaget får inte avse ordinarie verksamhetskostnader.

att fastställa investeringsramen för förvaltningen till nedanstående belopp:

2012: 21,5 mnkr

2013: 27 mnkr

2014: 28 mnkr

att på sektorsnivå respektive objektsnivå fastställa investeringsramarna för perioden 2011-2013 i enlighet med nedanstående:

	2012	2013	2014
Samhällsbyggnadssektorn	16,5	21,2	23,1
Inventarier	5,2	8,8	3,2
Byggnader och anläggningar	1,5	0,2	1,9
Offentliga miljöer	0,4	0,5	0,6
Trafikmiljö	6,4	9,2	14,9
Övrig infrastruktur	0,1	0,1	0,1
Markförvärv o exploatering	2,9	2,4	2,4
Barn- och ungdomssektorn	2,1	3,3	3,3
Inventarier	2,1	3,3	3,3
Sociala sektorn	1,5	1,5	1,5
Inventarier	1,5	1,5	1,5
Kommunledningskontoret	1,4	1,0	0,1
Inventarier	1,4	1,0	0,1

att fastställa resultat/finansieringsbudget och balansbudget i enlighet med tabell A och B,

Tabell A. Resultat och finansieringsbudget

(mnkr)	Bokslut 2010	Prognos 2011 (juni)	Budget 2012	Budget 2013	Budget 2014
RESULTATBUDGET					
Verksamhetens kostnader-intäkter not 1	-746,8	-765,2	-755,5	-768,4	-785,2
Avskrivningar	-12,9	-13,7	-14,7	-15,8	-16,8
Verksamhetens nettokostnader	-759,7	-779,0	-770,2	-784,2	-802,0
Skatteintäkter	608,4	626,6	632,8	651,4	673,0
Kommunala utjämningsbidrag	153,3	138,4	135,7	135,3	136,2
Finansiella intäkter	10,4	9,4	9,5	9,3	9,0
Finansiella kostnader	-0,2	-0,2	-0,2	-0,2	-0,2
Resultat före extraordinära kostnader	12,3	-4,7	7,6	11,5	15,9
Extraordinära poster					
ÅRETS RESULTAT	12,3	-4,7	7,6	11,5	15,9
Resultat av skatteintäkter och bidrag	1,6%	-0,6%	1,0%	1,5%	2,0%
FINANSIERINGSBUDGET					
Den löpande verksamheten					
Årets resultat	12,3	-14,3	7,6	11,5	15,9
Justering för avskrivning och nedskrivning	12,9	13,7	14,7	15,8	16,8
Justering för avsättningar	-58,0	-0,6	-0,5	-0,1	0,1
Justering före förändring av rörelsekapital	-32,8	-1,2	21,8	27,2	32,8
Förändring kortfristiga fordringar och förråd	-8,3	-17,0			
Förändring kortfristiga skulder	-25,9	0,0			
Medel från den löpande verksamheten	-67,0	-18,1	21,8	27,2	32,8
Investeringsverksamheten					
Förvärv av materiella anläggningstillgångar	-26,4	-35,4	-21,5	-27,0	-28,0
Försäljning av materiella anläggningstillg.	2,2				
Förvärv av finansiella anläggningstillgångar	-18,2				
Justering för värdeförändring	-0,2				
Medel från investeringsverksamheten	-42,6	-35,4	-21,5	-27,0	-28,0
Finansieringsverksamheten					
Minskning långfristiga fordringar	5,0	5,0	5,0	5,0	5,0
Medel från finansieringsverksamheten	5,0	5,0	5,0	5,0	5,0
Årets kassaflöde	-104,6	-48,5	5,3	5,2	9,8
Varav finansiellt sparande			5,0	5,0	10,0
Likvida medel vid årets början	100,2	53,5	5,0	10,3	15,5
Likvida medel vid årets slut	53,5	5,0	10,3	15,5	25,3
Not 1 Inklusiv resultatfundsdisposition			3,5	3,5	3,5

Tabell B. Balansbudget

(mnkr)	Bokslut 2010	Prognos 2011 (juni)	Budget 2012	Budget 2013	Budget 2014
Tillgångar					
Anläggningstillgångar	375,5	392,1	398,9	410,1	426,3
Omsättningstillgångar	107,9	76,3	76,6	76,8	76,6
Summa tillgångar	483,3	468,4	475,5	487,0	503,0
Eget kapital, avsättningar och skulder					
Eget kapital					
Anläggningsskapital	366,4	383,7	391,0	402,3	418,4
Rörelsekapital	-44,4	-75,9	-75,6	-75,4	-75,6
Summa eget kapital	322,1	307,8	315,4	326,9	342,8
därav av årets resultat	12,3	-4,7	7,8	11,7	16,1
Avsättningar					
Avsättningar för pensioner	6,0	5,5	4,9	4,9	5,0
Övriga avsättningar	3,0	3,0	3,0	3,0	3,0
Summa avsättningar	9,0	8,5	7,9	7,9	8,0
Skulder					
Långfristiga skulder	0,0	0,0	0,0	0,0	0,0
Kortfristiga skulder	152,2	152,2	152,2	152,2	152,2
Summa skulder	152,2	152,2	152,2	152,2	152,2
Summa eget kapital, avsättningar och skulder	483,3	468,4	475,5	487,0	503,0
<i>Ansvarsförbindelser</i>					
Pensionsskuld t o m 1997 års åtaganden	415,9	429,6	428,0	425,8	422,6
Borgensförbindelser	814,7	816,1	834,1	834,1	834,1
Soliditet	67%	66%	66%	67%	68%
Soliditet inkl pensionsförmåner före 98	-19,4%	-26,0%	-23,7%	-20,3%	-15,9%

att fastställa tidigare i budgetdirektiven antagna ekonomiska mål.

GunBritt Henning (S), Amanda Nygren (S), Bo Bergvall (S), Eva-Lena Österljung (S), Johan Starck (S), Mikael Andreasson (S), Malin Jakobsson (S), Diana Laitinen (S), Shqiprim Murseli (S), Jonas Nilsson (S), (S), Ronny Jakobsson (S) Johannes Schneider (S), Leif Fransson (S), Kent Björk (S), Stefan Krantz (S), Mona Augustsson (MP), Lea Petersson (MP) och Nils-Åke Friman (MP) reserverar sig till förmån för Bo Bergvalls (S) yrkande.

Ärendebeskrivning

Sedan kommunfullmäktige i juni beslutat om driftram för förvaltningen har prognosen för skatteintäkter försämrats. SKL har med anledning av den senaste tidens finansiella oro skrivit ned prognosen för skatteunderlaget.

Minskad efterfrågan, inhemsk och i omvärlden, leder till minskad sysselsättning och löneutveckling och därmed skatteintäkter. Med samma resultatnivåer som kommunfullmäktige beslutat om minskar utrymmet för förvaltningens driffram med 5 mnkr år 2012, 9 mnkr år 2013 och med 7 mnkr år 2014. Samtidigt kan nivån på kostnaden för löneökningar i kommunen sänkas med 3 mnkr i enlighet med senaste prognosen för löneutvecklingstakten.

För att driva verksamheten åren 2012-2014 med samma kvalitet som 2011 krävs ett tillskott i sektorernas ramar om 42-91 mnkr. Därav är löne- och arvodesökning 15-58 mnkr. Samtidigt ökar utrymmet jämfört med 2011 för sektorernas ramar med 10-36 mnkr åren 2012-2014.

Ledningsutskottet har, i egenskap av budgetberedning överlagt i ärendet med övriga utskottspresidier. Vid överläggningarna har inga beslut fattats.

Utifrån ett förslag från allianspartierna (M, C, FP och KD) vid sammanträde med ledningsutskottet 2011-09-20, § 155, har kommunstyrelsen framlagt budgetförslag till kommunfullmäktige.

Förslaget innebär, efter tillskjutande av resurser till verksamhet för löne-, pris- och volymförändringar motsvarande 2011 års kvalitetsnivå, neddragningar om 31 mnkr år 2012, 43 mnkr år 2013 samt 54 mnkr år 2014. För åren 2013 och 2014 är neddragningar motsvarande 9 mnkr respektive 22 mnkr inte utlagda i sektorsramarna.

Kommunstyrelsen redovisar även förslag till investeringsramar för 2012-2014, under förutsättning att de är självfinansierade, om 21,5 mnkr år 2012, 27 mnkr år 2013 samt 28 mnkr år 2014.

Kommunstyrelsens förslag till drift- och investeringsramar innebär att de finansiella mål som kommunfullmäktige fastställt uppfylls:

- Oförändrad utdebitering 21,57% (efter skatteväxling)
- Budgeterat överskott 1%, 1,5%, 2% respektive år 2012, 2013 och 2014
- Självfinansierade investeringar
- Finansiellt sparande 5 mnkr åren 2012-13 samt 10 mnkr 2014
- Soliditeten stärks

Vid kommunstyrelsens sammanträde 2011-10-04, § 294, redovisas från pågående arbete med att ta fram reviderade styrkort, bl a anpassade efter tilldelade resurser för sektorerna, redovisats. Styrkorten kommer att redovisas senare under året.

Även protokoll från Centrala Samverkansgruppen 2011-09-27 redovisas. Samtliga fackförbund är eniga om nödvändigheten av arbetsmiljökonsekvensbeskrivningar med anledning av redovisat budgetförslag. De fackliga organisa-

tionerna anser att arbetsgivaren bör använda avtalspension för att så långt som möjligt undvika uppsägningar. De fackliga organisationerna är inte överens med arbetsgivaren om budgetförslaget, då det har för stora negativa konsekvenser, utan förordar i stället en skattehöjning.

Protokoll från sammanträde med barn- och ungdomsutskottets samverkansgrupp 2011-10-03 redovisas. Samtliga fackliga organisationer är oeniga med arbetsgivaren när det gäller förslaget om neddragningar. Förslaget drabbar barn och ungdomar och särskilt hårt dem som har störst behov. Samverkansgruppen befarar att detta på sikt kommer att resultera i betydligt större kostnad för kommunen.

Noteras att SKL 2011-09-29 har redovisat en prognos av 2012 års kostnadsutjämning, innebärande att Eksjö kommun erhåller ytterligare 2,0 mnkr.

Kommunstyrelsen har 2011-10-04, § 294, bl a beslutat

att uppdra åt förvaltningen att löpande redovisa i utskott och kommunstyrelsen hur verkställandet av föreslagna neddragningar fortskrider,

att uppdra åt förvaltningen att senast i mars 2012 lämna förslag på hur ofördelade neddragningar 2013-2014 ska fördelas,

att uppdra åt förvaltningen att, med avrapportering i mars 2012, utreda möjligheter till minskade kostnader och ökad effektivitet inom följande områden:

- Översyn av stöd- och ledningsstruktur med mål att minska den totala kostnaden
- Mindre administration med högre kvalitet genom införande av koncerngemensam kundtjänst
- Hemtjänst inom ramen för LOV-peng
- Barnomsorg inom fastställd barnomsorgspeng med incitament till samordning vid tex lov
- Omsorgsverksamhet inom fastställd LASS-peng oavsett LSS eller LASS
- Samordnad vuxenutbildning med andra kommuner
- Samordnat gymnasium med andra kommuner
- Minskning av verksamhetslokaler
- Utredning av möjligt utbud av antal och typer av idrottshallar ur ett långsiktigt perspektiv
- Översyn försäljning av fastigheter samt överföring av fastigheter till Eksjö Kommunfastigheter AB
- Gemensam ekonomifunktion för transaktionsintensiv verksamhet på Högländet, kommuner och bolag

- Gemensam lönehantering på Högländet
- Minskade kostnader genom effektivisering av utskriftsrutiner, postutskick och elektroniskt ärendehantering
- Upphandlingsrutiner och elektronisk handel
- Analys av kommande IT-kostnader
- Helhetsöversyn av strukturen för grundskolan i kommunen ur ett långsiktigt perspektiv, befolkningsutveckling, lokaler, orter mm
- Analys av vad olika typer av offentlig statistik kring kommunens kostnader innehåller.

Kommunstyrelsen föreslår vidare kommunfullmäktige bl a besluta

att fastställa driframen för förvaltningen till nedanstående belopp

2012: 761,2 mnkr

2013: 771,6 mnkr

2014: 787,6 mnkr

inklusive 3,5 mnkr årligen i resultatfondutnyttjande.

att fastställa driframarna för sektorerna till nedanstående belopp respektive år (mnkr):

	2012	2013	2014
Samhällsbyggnadssektorn	88,0	88,6	89,7
Barn- och ungdomssektorn	286,6	283,2	286,9
Sociala sektorn	287,2	288,8	289,9
Kommunledningskontoret	76,4	76,4	76,7
KS/KF	6,2	6,2	6,3
Tillstånd och myndighetsnämnd	0,3	0,3	0,3
Valnämnd	0	0,2	0,2
Överförmyndaren	1,8	1,8	1,8
Revisionen	1,2	1,2	1,2
<i>Ramar att dra ifrån/fördela till sektorer efter avtalsutfall/beslut</i>			
Personalpott inkl just PO	9,1	29,5	52,7
Ofördelat		- 9,2	- 22,5
Oförutsett	1,0	1,0	1,0
Resultatfond	3,5	3,5	3,5
Totalt	761,2	771,6	787,6

att inom samhällsbyggnadssektorns ram

- anslag till folkhälsorådet tas bort
- sänks driftbidraget till enskilda vägar från 25% till 20%
- sänks ambitionsnivån inom räddningstjänsten
- ska försäkringar av barn- och unga mfl på fritiden inrymmas i samma omfattning som 2011

- inte öka anslaget till gator och vägar för att upprätthålla nuvarande standard, en minskning av anslaget sker 2013-2014
- ska parkeringsavgifter inte införas i Eksjö centrum
- minska ambitionen på parkskötsel
- inte öka anslaget för fastighetsförvaltning, en minskning av anslaget sker 2013-2014
- ska ingen minskning av bidrag till föreningar inom fritidsverksamheten ske
- inget kommunalt övertagande under 2012-2013 av föreningsdrivna sporthallar
- ska inrymma kostnader för att tillhandahålla is till sommarhockeyskola 2012-2014
 - avgifterna till kulturskolan ska inte höjas och möjlighet till verksamhet utanför Eksjö ska fortsättas att erbjudas.
- minska bidrag till allmänkultur
- ska tillgängligheten till biblioteksfilialerna i Mariannelund och Ingatorp upprätthållas
- minskas ambitionsnivån på museet motsvarande intäktsbortfall från försvaret, förutom hyreskostnaden för militärmuseet

att inom barn- och ungdomssektorns ram

- minska resurser till familjeenhetens öppna verksamhet
- inrymma prognostiserade ökade behov i förskolan med minskade resurser, dock ska förskoleverksamhet natttid upprätthållas
- minska ambitionsnivån på förskoleutbildad personal på förskolan till en förskollärare per avdelning för barn 1-3 år och två förskollärare på avdelningar 3-5 år
- minska resurser till grundskolan
- särskilt skydda resurser till elever med särskilda behov inom grundskolan
- upprätthålla verksamhet vid nuvarande grundskolor
- fullfölja kommunens skyldighet om uppföljningsansvar enligt lag för ungdomar 16-19 år (tidigare frivilligt åtagande om uppföljningsansvar upp till 24 år upphör)
- se över och minska antalet gymnasieprogram, profilsatsning inom musik ska värnas

att inom sociala sektorns ram

- omstrukturera särskilda boenden i östra kommundelen
- minska ambitionsnivån för dagverksamhet för dementa
- fortsätta att stödja ideella krafter inom äldreomsorgen, men med minskade resurser, dock inte minskade bidrag till föreningar/köp av verksamhet av studieförbund
- fortsätta att stödja ideella föreningar inom social omsorg
- omstrukturera organisationen för omsorgen

- minska resurser för öppenvård inom psykiatri- och missbruk, dock inte träffpunktsverksamhet inklusive teaterverksamhet
- minska resurser inom HIA
- samordna alla resurser till feriearbeten för ungdomar i kommunen

att inom kommunledningskontorets ram

- upphöra med köpt verksamhet inom Yrkesvux
- minska kostnader genom samordning av EksjöVux och Gymnasiet servera mjölk i skolan i nuvarande omfattning
- driva restaurang på Tuvehagen i kostenhetens regi
- inte subventionera matdistribution
- minska kostnaden för kostenheten i samband med samordning av förskolor och fritids vid lov
- minska ambitionsnivå för marknadsföring och utvecklingsprojekt
- minska anslag för evenemang
- från och med 2013 minska anslaget för internationell samordning
- minska ambitionsnivån på Turistbyrån
- avveckla kompletteringstrafiken "stadstrafik" i Mariannelund
- upprätthålla bidrag till samhällsservice i Hulthallen

att uppdra till kommunstyrelsen att senast till budgetförslag 2013-2015 redovisa förslag på hur ofördelad neddragning 2013-2014 ska fördelas,

att fastställa ianspråktagande av medel ur anslaget för oförutsedda behov enligt följande:

- kommunstyrelsen får högst disponera 200 tkr per ärende,
 - ledningsutskottet får högst disponera 100 tkr per ärende.
- Anslaget får inte avse ordinarie verksamhetskostnader.

att fastställa investeringsramen för förvaltningen till nedanstående belopp:

2012: 21,5 mnkr

2013: 27 mnkr

2014: 28 mnkr

att på sektorsnivå respektive objektsnivå fastställa investeringsramarna för perioden 2011-2013 i enlighet med nedanstående:

	2012	2013	2014
Samhällsbyggnadssektorn	16,5	21,2	23,1
Inventarier	5,2	8,8	3,2
Byggnader och anläggningar	1,5	0,2	1,9
Offentliga miljöer	0,4	0,5	0,6
Trafikmiljö	6,4	9,2	14,9
Övrig infrastruktur	0,1	0,1	0,1
Markförvärv o exploatering	2,9	2,4	2,4

Barn- och ungdomssektorn	2,1	3,3	3,3
Inventarier	2,1	3,3	3,3
Sociala sektorn	1,5	1,5	1,5
Inventarier	1,5	1,5	1,5
Kommunledningskontoret	1,4	1,0	0,1
Inventarier	1,4	1,0	0,1

att fastställa den kommunala utdebiteringen för år 2012 till oförändrad nivå, d v s 21:57 kr (utdebitering efter skatteväxling av kollektivtrafik),

att fastställa tidigare i budgetdirektiven antagna ekonomiska mål.

Yrkande

Under kommunfullmäktiges överläggning yrkar

Lennart Bogren (C), Tomas Erazim (M), Anders Pansell (KD), Sven-Olov Lindahl (FP), Göran Persson (M), Björn Alm (M) och Bengt Koltman (C) bifall till kommunstyrelsens förslag, men med ändring innebärande att 150 tkr årligen ska tillföras förvaltningen/samhällsbyggnadssektorns driffram avseende bidrag studieförbunden (1:a respektive 2:a att-sats), varvid en ny strecksats/uppdrag tillförs samhällsbyggnadssektorns ram:
- bibehållet stöd till studieförbunden, och

Bo Bergvall (S), Eva-Lena Österljung (S), Jonas Nilsson (S), Johan Starck (S) och Lea Petersson (MP) ändring av kommunstyrelsens förslag innebärande att 10,4 mnkr årligen tillförs förvaltningens driframar och föreslår följande tillskott till respektive sektors ramar:

Sociala sektorn,
- vårdboende Bobinen
- hemtjänsten
- HIA, Fontänhus, sommarjobb, POM m m 4,3 mnkr

Barn- och ungdomssektorn,
- nattis Kullalyckan *
- mindre minskning av lärartäthet grundskolan
- mindre besparingar förskolan
- skolan i Hult kvar *
- Åk 7-9 kvar på Furulundsskolan * 4,1 mnkr

Samhällsbyggnadssektorn

- ingen minskning av bidrag studieförbund
- gator, vägar inkl enskilda vägar m m
- sporthallar
- försäkring barn *
- aktivitetsstöd ökar från 7 kr till 10 kr 1,9 mnkr

Kommunledningskontoret

- mjölk i skollunchen *
- evenemangsstöd 0,05 mnkr

*Finns även beaktade i alliansens förslag

Finansiering av redovisat förslag, motsvarande 10,4 mnkr, ska ske dels genom slopat vårdnadsbidrag om 0,6 mnkr, dels genom en skattechöjning om 0,33 kr, vilket innebär en intäktsökning om 9,9 mnkr,

Anders Pansell (KD) avslag på Bo Bergvalls (S) förslag, samt

Göran Persson (M) ändring av uppdragen inom barn- och ungdomssektorns ram, innebärande att skrivningen "minska ambitionsnivån på förskoleutbildad personal till en förskollärare per avdelning för barn 1-3 år och 2 förskollärare på avdelningar 3-5 år" utgår.

Efter avslutad överläggning ställer ordföranden, med kommunfullmäktiges godkännande, först proposition på kommunstyrelsens förslag mot Lennart Bogrens (C) m fl ändringsyrkande om utökade driftramar till förvaltningen samhällsbyggnadssektorns om 150 tkr, bidrag studieförbunden, varvid kommunfullmäktige beslutar

att bifalla Lennart Bogrens (C) m fl yrkande att tillföra förvaltningens/samhällsbyggnadssektorns driftramar 2012-2014 ytterligare 150 tkr/år.

Ordföranden ställer därefter proposition Lennart Bogrens (C) m fl förslag avseende förvaltningens driftramar, mot Bo Bergvalls (S) förslag i denna del, varvid kommunfullmäktige beslutar

att bifalla kommunstyrelsens förslag inkl Lennart Bogrens (C) m fl ändring.

Ordföranden ställer proposition på kommunstyrelsens förslag till utdebitering år 2012 mot Bo Bergvalls (S) m fl yrkande om skattechöjning, varvid kommunfullmäktige beslutar

att bifalla kommunstyrelsens förslag.

Ordföranden ställer slutligen proposition på Göran Perssons (M) ändringsyrkande vad avser att skrivningen uppdrag inom barn- och ungdomssektorns ram att minskad ambitionsnivå på förskoleutbildad personal osv ska utgå mot avslag, varvid kommunfullmäktige beslutar

att bifalla Göran Perssons M) ändringsyrkande.

Kommunfullmäktige beslutar därefter

att i övrigt bifalla kommunstyrelsens förslag.

Beslutsunderlag

Tjänsteskrivelse daterad 2011-09-22: Förvaltningens förslag till budget 2012 och verksamhetsplan 2013-2014

Ledningsutskottets beslut 2011-09-20, § 155

Kommunstyrelsens beslut 2011-10-04, § 294

Utdrag
EkC
Sektorerna

Kommunstyrelsens styrkort

Styrkort för attraktivitet

Perspektiv	Nr	Framgångsfaktorer	Mål
<i>Brukar-perspektiv</i>	1	Mångfaldig och kvalitativ fri tid	Årliga besök: 55 000 i simhallen, 72 000 på huvudbiblioteket, 34 000 på Eksjö museum, 78 000 på turistbyrån
	2	Attraktiv boendemiljö	50 påbörjade bostadslägenheter årligen
	3	God näringslivsutveckling	Placeras i den övre kvartilen i Svensk Näringslivsranking
	4	Fler och intressantare besöksmål	2 procent fler sysselsatta i turistnäringen varje år
<i>Process-perspektiv</i>	5	Utveckla fler tjänster på nätet	15 interaktiva tjänster via nätet (e-kommun)
	6	Förenkla rutiner vid myndighetsutövning	90 procents upplevelse av enkelhet och bra bemötande i kontakten med kommun

Styrkort för fysisk hållbar utveckling

Perspektiv	Nr	Framgångsfaktorer	Mål
<i>Brukar-perspektiv</i>	7	God planberedskap för olika ändamål	- Detaljplan för 100 bostäder i Eksjö stad och 100 i övriga tätorten - Detaljplan för verksamheter: 90 ha totalt i kommunen
	8	Minskad förbrukning av fossila bränslen	Utsläpp av koldioxid från fossila bränslen ska max vara 4 ton per invånare och år
	9	Kommunikationer som tillgodoser arbete, studier, fritid och service	- Fem dubbelturer Eksjö-Mariannelund kvällstid må-fr (ökning med 1) - Sex dubbelturer med tåg Eksjö-Mariannelund (ökning med 2 må-fr, sö samt 3 lör) - Åtta dubbelturer Eksjö-Österbymo (ökning med 2) - Fyra dagliga direktförbindelser Eksjö-Jönköping (ökning med 2)
<i>Process-perspektiv</i>	10	Utveckla system och rutiner för att korta processtiderna	Beslut om bygglov (efter att komplett ansökan inkommit) inom 4 veckor vid delegationsbeslut och 8 veckor vid nämndbeslut



Styrkort för utveckling och omsorg om barn och unga

Perspektiv	Nr	Framgångsfaktorer	Mål
Brukar-perspektiv	11	Höga förväntningar på barn och ungdomar	100 procent av eleverna ska minst uppnå godkänt i alla ämnen
	12	<ul style="list-style-type: none"> - Följa upp resultat för att kunna ge rätt stöd till elever och lärare - Rektors pedagogiska ledarskap, dvs styra och utvärdera verksamheten - Lärarens kvalitet är den enskilt viktigaste faktorn för en hög måluppfyllelse 	Meritvärdet ska i åk 9 uppgå till minst genomsnittet för riket
	13	Uppväxt och vård i trygg och invand miljö	Högst 1 500 vård dygn per år av unga på institution
	14	<ul style="list-style-type: none"> - Ungdomars delaktighet och ansvar - Ungdomar från olika intressegrupper 	Fem årligen offentligt genomförda arrangemang/ initierade och genomförda av ungdomar
Process-perspektiv	15	<ul style="list-style-type: none"> - Gemensam värdegrund (barn och ungdomar ska känna sig trygga för att kunna prestera bra) - Utveckla pedagogiska redskap för skolan (museet) - Utveckla kommunens digitala lösningar för att förmedla kunskap och upplevelser inom kulturområdet 	100 procent av alla barn och ungdomar känner lust att lära
	16	Brett och attraktivt kultur- och fritidsutbud	90 procent av alla ungdomar i åk 8 ska vara nöjda med kultur- och fritidsutbudet



Styrkort för utveckling och omsorg om vuxna

Perspektiv	Nr	Framgångsfaktorer	Mål
Brukar- perspektiv	17	Trygghet i professionellt bemötande	Rätt i länsrätten i minst 99 procent av de överklagade sociala myndighetsbesluten
	18	Egen försörjning genom ett eget arbete	- Högst 3 procent arbetslösa - Högst 5 procent arbetslösa ungdomar (<25 år)
	19	Lättillgänglig information om utbud av äldreomsorg	75 procent upplever att informationen varit lättillgänglig om de tjänster som äldreomsorgen kan bistå med
	20	Nöjda brukare	80 procent nöjda brukare i äldreomsorgen
	21	Individuellt riktade insatser	Alla brukare inom omsorgen ska ha en aktuell plan
Process- perspektiv	22	God tillgång på äldreomsorg efter behov	Vid ansökan utförs alltid utredning med beslut senast tre veckor efter ansökan om hemtjänst-insatser lämnats in
	23	Tillgång till särskilt boende vid behov	Tillgång till särskilt boende inom tre månader efter beslut
	24	Mångfald och valmöjlighet i äldreomsorgen	10 procent av hemtjänsten utförs av alternativa utförare utifrån LOV
	25	Bostad med eget hyreskontrakt	Högst 40 hushåll med andrahandskontrakt genom kommunens försorg
	26	Vård i invand miljö	Högst 1 500 vård dygn per år institution inom psykiatri- och missbruk



Gemensamma perspektiv för hela förvaltningen

Perspektiv	Nr	Framgångsfaktorer	Mål
Medarbetar-perspektiv	27	God arbetsgivare	Nöjd medarbetarindex mål minst 68 i medarbetarundersökningen
	28	God arbetsmiljö	- Frisktal: Minst 75 procent av medarbetarna ska ha 5 eller färre sjukskrivningsdagar senaste 12 månaderna - Den totala sjukfrånvaron ska uppgå till max 5 procent
	29	Gott ledarskap	Chefsindex mål minst 64 i medarbetarundersökningen
Ekonomi-perspektiv	30	Förståelse för ekonomiska samband och förtroende för ekonomiska styrprocesser bland alla medarbetare	100 procent förståelse för ekonomiska samband och förtroende för ekonomiska styrprocesser bland budgetansvariga
	31	Ramavtalstrohet	90 procent köptrohet mot ramavtal
	32	Inom tilldelad budgetram skapa största möjliga värde för pengarna	0 procent i negativ budgetavvikelse





Eksjö kommun
– Småland som bäst!

*En entusiastisk anda hos
medborgare, näringsliv och kommun
ger oss en bra framtid.*