

## *Kvalitetsredovisning*

*2008*

### *Kommunstyrelsens barn- och ungdomsutskott*

*Barn- och ungdomssektorns verksamhetsidé:*

*”Alla barn och ungdomar känner lust att lära, är medskapande i sitt lärande  
och upplever lärandet meningsfullt”*

Fastställd av kommunstyrelsen 2009-05-19, § 132

# Innehållsförteckning

<b>Inledning .....</b>	<b>2</b>
<b>Kommunens organisation .....</b>	<b>3</b>
NY ORGANISATION.....	3
SKOLVERKETS UTBILDNINGSINSPEKTION .....	4
KOMMUNENS SYSTEMATISKA KVALITETSARBETE .....	4
UNDERLAG FÖR ATT TA FRAM KVALITETSREDOVISNINGEN .....	5
ÅTGÄRDER ENLIGT FÖREGÅENDE KVALITETSREDOVISNING 2007 .....	5
KOPPLING TILL NATIONELLA MÅL OCH KOMMUNAL BUDGET .....	7
FÖRANKRING .....	8
LÄRANDE ORGANISATION .....	8
UTVÄRDERING AV LÄRANDE ORGANISATION .....	8
<b>Förutsättningar för verksamhetens måluppfyllelse .....</b>	<b>9</b>
FÖRSKOLA .....	10
FÖRSKOLEKLASSEN.....	10
SKOLBARNOMSORG (FRITIDSHEM).....	10
GRUNDSKOLA .....	10
OBLIGATORISK GRUNDSÄRSKOLA.....	11
GYMNASIESKOLA .....	11
GYMNASIESÄRSKOLA.....	12
KOMMENTARER TILL NYCKELTAL .....	14
KOSTNADER FÖR FÖRSKOLEVERKSAMHET, SKOLBARNOMSORG, SKOLA OCH VUXENUTBILDNING I EKSJÖ .....	15
KOMMENTARER TILL KOSTNADER .....	16
<b>Arbetet i verksamheten.....</b>	<b>17</b>
<b>Resultat och måluppfyllelse i förhållande till nationella mål.....</b>	<b>46</b>
RESULTAT ÅRSKURS 2, VÅRTERMINEN 2008 .....	46
KOMMENTAR (ANALYS) .....	46
RESULTAT ÅRSKURS 3, VÅRTERMINEN 2008 .....	47
RESULTAT ÅRSKURS 5, VÅRTERMINEN 2008 .....	47
KOMMENTAR (ANALYS) .....	48
ANDEL (%) SIMKUNNIGA I EKSJÖ KOMMUN I ÅRSKURS 5.....	48
RESULTAT ÅRSKURS 8, VÅRTERMINEN 2008 .....	48
RESULTAT ÅRSKURS 9, VÅRTERMINEN 2008 .....	49
<b>Uppföljning av likabehandlingsplanen.....</b>	<b>51</b>
<b>Elever i behov av särskilt stöd och elever med funktionshinder.....</b>	<b>52</b>
<b>Elever med annat modersmål än svenska .....</b>	<b>53</b>
<b>Flickor och pojkar .....</b>	<b>55</b>
<b>Hälsa och livsstil .....</b>	<b>55</b>
<b>Barn- och ungdomspolitiskt program .....</b>	<b>55</b>
<b>Analys och bedömning av måluppfyllelsen i hela verksamheten.....</b>	<b>58</b>
<b>Åtgärder för förbättring .....</b>	<b>59</b>
<b>BILAGA 1: Organisationsskiss över barn- och ungdomssektorn.....</b>	<b>60</b>
<b>BILAGA 2: Barn- och ungdomsutskottets styrkort/skolplan.....</b>	<b>61</b>
<b>BILAGA 3: Barn- och ungdomssektorns systematiska kvalitetsarbete.....</b>	<b>62</b>

## Inledning

Enligt förordning om kvalitetsredovisning (SFS 2005:609) skall varje kommun, varje skola som ingår i det offentliga skolväsendet, varje kommunalt bedriven förskola och varje kommunalt bedrivna fritidshem årligen upprätta en skriftlig kvalitetsredovisning som ett led i den kontinuerliga uppföljningen och utvärderingen av verksamheten. Kommunens kvalitetsredovisning skall omfatta såväl kommunalt bedriven skolverksamhet som kommunalt bedrivna förskoleverksamhet och skolbarnomsorg. Kommunens kvalitetsredovisning från föregående kalenderår skall vara upprättad senast den 1 maj.

Arbetet med kvalitetsredovisningen skall främja kommunens, skolornas, förskolornas och fritidshemmens kvalitetsarbete och därigenom bidra till att förverkliga utbildningens nationella mål. Kvalitetsredovisningen syftar också till att ge information om verksamheten och dess måluppfyllelse. Varje kommun skall sträva efter att göra kvalitetsredovisningar som upprättas för verksamheten i kommunen kända och enkelt åtkomliga för alla.

Kvalitetsredovisningen skall innehålla en bedömning av i vilken utsträckning de nationella målen för utbildningen har förverkligats och en redogörelse för vilka åtgärder kommunen respektive skolan, förskolan eller fritidshemmet avser att vidta för ökad måluppfyllelse. I kvalitetsredovisningen ska verksamhetens förutsättningar, arbetet i verksamheten och utbildningens måluppfyllelse redovisas.

Skolans, förskolans och fritidshemmets kvalitetsredovisning skall utarbetas under medverkan av lärare, övrig personal och elever. Barn i förskolan, deras vårdnadshavare och elevernas vårdnadshavare skall ges möjlighet att delta i arbetet med kvalitetsredovisningen.

Syftet med kvalitetsredovisningen är att definiera styrkor och förbättringsområden inom verksamheterna och lämna förslag till åtgärder för kvalitetsutveckling.

Den kvalitetsredovisning som redovisas här är en sammanställning av redovisningar från förskolor, förskoleklass, fritidshem, grundskolor, obligatorisk särskola, gymnasieskola och gymnasiesärskola i Eksjö kommun. Vuxenutbildningen i Eksjö kommun lyder direkt under kommunstyrelsen och redovisas inte i detta dokument. Däremot bifogas vuxenutbildningens kvalitetsredovisning i ett särskilt dokument till Skolverket. Underlag för denna kvalitetsredovisning grundar sig på verksamheternas kvalitetsredovisningar från höstterminen 2007 och vårterminen 2008 eftersom verksamheterna kvalitetsredovisar läsårsvis. Detta är Eksjö kommuns kvalitetsredovisning avseende år 2008.

## Kommunens organisation

### *Ny organisation*

Från och med den 1 januari 2005 har Eksjö kommun en ny politisk organisation där de tidigare nämnderna har ersatts av utskott under en gemensam nämnd – kommunstyrelsen. Dessutom finns ett antal fasta och tillfälliga beredningar som arbetar med långsiktiga frågor i kommunen och lyder direkt under kommunfullmäktige. Barn- och ungdomsutskottet har fem ordinarie ledamöter.

Vid samma tidpunkt förändrades tjänstemannaorganisationen genom att hela kommunen numera utgör *en* förvaltning. Förvaltningen är uppdelad i tre sektorer:

- Samhällsbyggnadssektorn
- Barn- och ungdomssektorn
- Sociala sektorn

Utöver de tre sektorerna finns kommunledningskontoret, personal- och ekonomiavdelningen samt internserviceavdelningen med IT, städ och kostverksamhet.

I barn- och ungdomssektorn ingår förutom barnomsorg, skola och gymnasieskola även familjeenheten. Familjeenheten ansvarar för individ- och familjeomsorg för barn och ungdomar i åldern 1-20 år.

Barn- och ungdomsutskottet ersätter den tidigare barn- och utbildningsnämnden och lyder direkt under kommunstyrelsen. Barn- och ungdomsutskottet beslutar inte i några ärenden utan föreslår och bereder ärenden till kommunstyrelsen.

Utöver barn- och ungdomsutskottet finns numera en beredning för barn- och ungdomsfrågor som skall arbeta med långsiktiga frågor. Under 2006 tog ett barn- och ungdomspolitiskt program fram där syftet med programmet är att arbeta för att göra Eksjö kommun till en bra kommun för barn och ungdomar att växa upp i. Barn- och ungdomspolitiska programmet ska gälla sektorsövergripande.

Den 1 januari 2007 omorganiserades skolverksamheterna. Syftet var att förkorta beslutsvägarna och att ha en "plattare" organisation och på det sättet förbättra styrning och ledning. Barn- och ungdomschefen har nu ca 25 rektorer under sig förutom gymnasiechefer. På barn- och ungdomssektorn – sektorsledningen - finns ett ca 10-tal personer som bland annat ansvarar för kvalitetsfrågor, uppföljning och utvärdering, utredning, fortbildning, ekonomi, barnomsorg, lokaler, skolskjutsar och övrig administration. Barn- och ungdomssektorns organisation redovisas i bilaga 1.

Det finns två friskolor i Eksjö kommun, Broarps skola och Gamla stans skola. Det finns också två enskilda förskolor, Benjamin och Fröhusets förskolor. Kommunen utövar tillsyn över de enskilda förskolorna.

### **Skolverkets utbildningsinspektion**

Under läsåret 2006/2007 hade Eksjö kommun förmånen att få besök från Skolverket som gjorde en utbildningsinspektion. I april 2007 presenterades Skolverket sin rapport där styrkor, brister och förbättringsområden tydligt framkom. Skolverkets inspektion och dess resultat har varit till stor hjälp och vägledning för hela barn- och ungdomssektorn då kommunen nu säkert vet vad som skall förbättras. Sektorsledningen kommer att lägga stor vikt vid att kontinuerligt följa upp och utvärdera hur de olika verksamheterna arbetar med bristerna och förbättringsområdena. I denna kvalitetsredovisning kommer därför resultat att redovisas utifrån de uppföljningar kommunen har haft sedan rapporten kom i april 2007. Första uppföljningen hade barn- och ungdomssektorn i juni 2007 och den andra i november 2007. Den senaste uppföljningen var i juni 2008 och det underlaget presenteras och redovisas i denna kvalitetsredovisning.

### **Kommunens systematiska kvalitetsarbete**

I kommunens balanserade styrkort (tillika kommunens skolplan) för år 2008 och 2009 har barn- och ungdomsutskottet prioriterat mål med utgångspunkt från de nationella styrdokumenterna. Styrkortet bifogas i bilaga 2.

För att kunna följa upp de olika prioriterade målen har barn- och ungdomssektorn upprättat en utvärderingsplan där det är tänkt att åskådliggöra vilka områden som skall följas upp under läsåret 07/08. Barn- och ungdomssektorns systematiska kvalitetsarbete bifogas i bilaga 3.

Följande styrdokument styr verksamheten inom barn- och ungdomssektorn:

1. Nationella styrdokument såsom läroplaner, skollag och förordningar
2. Barn- och ungdomspolitiskt program
3. Skolplan/balanserade styrkort
4. Skolverkets utbildningsinspektion
5. Eget prioriterat område i verksamheten

Huvudstrukturen i denna kvalitetsredovisning 2007 är:

- Förutsättningar
- Nationella styrdokument där barn- och ungdomspolitiskt program och styrkort/skolplan ingår (arbetet i verksamheten och bedömning av måluppfyllelse)
- Skolverkets utbildningsinspektion (arbetet i verksamheten och bedömning av måluppfyllelse)
- Åtgärder kommun avser att vidta

Enligt beslut upprättar verksamheterna sina kvalitetsredovisningar läsårsvis och skall vara utbildningssamordnaren tillhanda senast den 1 oktober. Utbildningssamordnaren sammanställer sedan kommunens kvalitetsredovisning som skall vara klar senast den 1 maj följande år. Det är alltså verksamheternas kvalitetsredovisning läsåret 2007/2008 som ligger till grund för kommunens kvalitetsredovisning 2008 och det är utbildningssamordnaren, Helene Jonsson, som sammanställer kommunens kvalitetsredovisning. Målet är också att knyta an kommunens kvalitetsredovisning till budgetarbetet i kommunen så att det blir en helhet såväl ur kvalitets- som ekonomiskt perspektiv.

## **Underlag för att ta fram kvalitetsredovisningen**

Följande underlag har legat till grund för kvalitetsredovisningen 2008:

- Den kommunala kvalitetsredovisningen 2007
- Verksamheternas kvalitetsredovisningar läsåret 2007/2008
- Uppföljning av Skolverkets utbildningsinspektion 2007
- Samverkansgruppens protokoll och annan skriftlig dokumentation
- Skolverkets statistik "Jämförelsetal för skolhuvudmän"
- Betygsstatistik
- Utvärdering av resultat och analys av diagnostiska och nationella prov i år 2, 3 och år 5
- Analys av resultat i årskurs 9
- LUPP-undersökning (Lokal uppföljning av ungdomspolitik)
- Barn- och ungdomspolitiskt program - utvärdering
- Likabehandlingsplanen – utvärdering
- Jämförelseprojektet "Barn i behov av särskilt stöd" Nätverket Dacke (SKL, RKA och Finansdepartementet)
- Utvärdering av utbildning för elever med invandrarbakgrund
- Utvärdering av PBS-organisationen "En lärande skola"
- Revisorernas granskning av barn- och ungdomsutskottets styrning och ledning av förskola och skola

Det är av största vikt att Eksjö kommun arbetar för att åstadkomma ett fungerande systematiskt kvalitetsarbete, för att säkerställa att eleverna får en utbildning med hög kvalitet, som förverkligar de nationella målen och ökar måluppfyllelsen för eleverna. Det är kommunstyrelsen som är ytterst ansvarig för barn- och ungdomssektorn i Eksjö kommun, och benämns kommunen i texten.

## **Åtgärder enligt föregående kvalitetsredovisning 2007**

Slutsatsen i kvalitetsredovisningen 2007 var att kommunen bör förbättra det systematiska kvalitetsarbetet för att garantera alla barn och elever en likvärdig utbildning. Följande utvecklingsområde framkom:

- Kommunen måste förbättra samsynen om vad utbildningsuppdraget innebär och hur utbildningsuppdraget skall genomföras. Ledningen för Eksjö kommun måste förbättra kommunikationen och dialogen med rektorerna och verksamheten och se till att man tillsammans utvecklar ett förtroendefullt samarbete. Kommunen måste utveckla ett gemensamt förhållningssätt och en gemensam kunskapsyn.

Åtgärder 2008:

Ledningsorganisationen förändrades 1 januari 2007 genom att man bland annat tog bort de områdeschefer och gjorde en mer platt organisation för att tillskapa en bättre dialog och en bättre samverkan mellan sektorsledning och rektorer. I ledningsgrupperna sker en kontinuerlig dialog om hur organisationen kan utvecklas. Under 2008 har lärgrupper skapats för att utveckla ett gemensamt förhållningssätt och en bättre samsyn kring kunskapsynen. I lärgrupperna deltar pedagoger från olika förskolor och skolor i hela kommunen. Huvudsyftet med lärgrupperna är att få en mer likvärdig skola i kommunen.

- Kommunen måste säkerställa att eleverna får en utbildning med rätt kvalitet och som förverkligar de nationella målen och ökar måluppfyllelsen. I kvalitetsredovisningarna bör analys och bedömning av måluppfyllelsen förbättras samt framtagna åtgärder i högre grad konkretiseras.

Åtgärder 2008:

Sektorsledningen har följt upp och utvärderat kunskapsresultaten i årskurs 2, 3,5 och 9. Analysarbetet har blivit bättre. Insikten hos samtliga rektorer har utvecklats på så sätt att man nu ser vikten av att resultaten analyseras och lärdomar utvecklas för att kunna nå ökad måluppfyllelse. Samtliga rektorer har ett större fokus på kunskapsuppdraget. Att garantera alla barn och elever i kommunen en bra utbildning är viktigt för samtliga inblandade. Kvalitetsredovisningarna innehåller analys och bedömning av måluppfyllelsen. Det är första året samtliga verksamheter kvalitetsredovisar sin verksamhet, även familjedaghemmen.

- Rektors ansvarsområde för flyktingverksamheten måste förtydligas så att det blir klart för personal, elever och föräldrar vem som är rektor för eleverna. Vidare måste kommunen se över studiehandledning på modersmålet, modersmål och svenska som andraspråk.

#### Åtgärder 2008:

En utvärdering genomfördes hösten 2007 och våren 2008 av flyktingverksamheten. Utgångspunkten var Skolverkets utbildningsinspektion och de brister som framkom. Fyra personer, varav tre rektorer och utbildningssamordnaren intervjuade olika personalkategorier (elever, lärare, rektorer och politiker). Kommunen konstaterar att det brister i kännedomen om styrdokumentens innehåll. Generellt är man nöjd med organisationen men att det finns otydlighet i organisationen vem som är rektor för eleverna. När det gäller svenska som andraspråk, modersmål och studiehandledning har det väsentligt förbättrats och finns nu i de verksamheter som har behov och underlag av det.

- Kommunen måste följa upp i vilken grad läroplanernas mål kring normer och värden nås. Att utvärdera likabehandlingsplanernas kvalitet kan vara ett sätt.

#### Åtgärder 2008:

Kommunen följer kontinuerligt upp i form av utvärderingar både på kommunnivå men också på skolnivå. En elevenkät gjordes under 2008 i hela kommunen. Resultatet följs noggrant upp och analyseras på skolnivå. Trivsel och trygghet är generellt bra i kommunen, men det finns ett antal som inte mår bra i skolan och det är naturligtvis inte acceptabelt. Under 2008 gjordes en utvärdering av likabehandlingsplanerna. Två rektorer genomförde den utvärderingen och presenterade resultaten för politiker. Utvärderarna skickade ut en enkät till skolledare och personal. Från förskolan var svarsfrekvensen 50% , grundskolan 100% och från gymnasiet 0%. Däremot samlade man in samtliga likabehandlingsplaner och gjorde en analys. Slutsatsen var bland annat att i grundskola och gymnasium har man en likabehandlingsplan, men i förskolan och hos dagbarnvårdarna fattas ett fåtal. Alla har ännu inte hunnit med att arbeta fram en likabehandlingsplan. Man kan inte heller hitta likabehandlingsplanerna på hemsidan eftersom alla förskolorna inte har egna hemsidor. Slutsatsen är att de finns likabehandlingsplaner i de allra flesta verksamheter men att innehållet i dem varierar.

- Kommunen måste följa upp och analysera kunskapsresultaten i samtliga skolformer.

#### Åtgärder 2008:

Kommunen har under 2008 följt upp kunskapsresultaten i årskurs 2, 3, 5 och 9. Några slutsatser har varit att kommunen har ett bra resultat i de tidigare åren i grundskolan, men sämre i de senare åren om kommunen jämförs med riket. Det är en alarmerande kunskapsutveckling när det gäller resultaten i årskurs 9. För att nämna ett exempel ökar meritvärdet i riket men i Eksjö har det successivt försämrats sedan 2005. Kommunen i sin helhet håller för närvarande på att analysera och åtgärda utifrån resultaten för att öka måluppfyllelsen. Frågorna är många och kommunen kommer på olika sätt att prioritera kunskapsresultaten.

- Kommunen måste se till att arbetet med att förbättra likvärdigheten gällande bedömning och betygssättning kommer till stånd.

#### Åtgärder 2008:

Under 2008 har ett antal lärgrupper startats för att förbättra likvärdigheten. Kommunen har bland annat lärgrupper i läs- och skriv, matematik, barn i behov, svenska som andraspråk, mål i årskurs 3 etc. Dessutom har samarbetet mellan skolor med inriktningen 7-9 och gymnasieskolan intensifierats under året för att just behandla frågorna kring betyg och bedömning för att säkerställa en likvärdigare bedömning.

- Barnomsorgens måluppfyllelse ska utvärderas där det framgår vilken betydelse personaltätthet, gruppstorlekar och gruppsammansättningar har haft för den pedagogiska verksamheten. Kommunen måste försäkra sig om att all förskolverksamhet är förenlig med författningarna.

#### Åtgärder 2008:

Under 2008 startades en lärgrupp med en rektor som lärledare som hade uppdraget att försöka komma till stånd med en fördjupad förståelse i uppdraget utifrån barnomsorgens måluppfyllelse med hänsyn till personaltätthet, gruppstorlekar, sammansättningar i den pedagogiska verksamheten. Lärgruppens slutsats var att det betydelsefulla för kvaliteten i verksamheten är antalet barn i grupperna, barnens behov, och personaltätthet. I kvalitetsarbetet är det också viktigt att det organiseras tid för reflektioner i arbetslaget. Diskussioner har förts angående de olika förskolornas förutsättningar

- Skolbarnomsorgens kvalitet och måluppfyllelse ska utvärderas och tydliggöras.

#### Åtgärder 2008:

Under 2008 har behovet av skolbarnomsorg fortsatt att öka. Nu ligger kommunen ganska mycket högre än riket i övrigt. Det finns lärgrupper i kommunen som håller på att se över kvaliteten i skolbarnomsorgen. Någon slutsats finns inte ännu. Kommunen har däremot satsat på fritidspedagogernas kompetensutveckling under 2008. Utbildningsinsatsens innehåll var att stärka fritidspedagogernas professionella roll i skolan.

---

- Kommunen måste utveckla elevernas inflytande över sitt lärande och över undervisningens innehåll och arbetsformer, även i betydelsen att få till stånd en likvärdig utbildning i detta avseende, oberoende av ämne och lärare.

#### Åtgärder 2008:

Det finns många goda exempel i kommunens verksamheter på hur man har arbetat med att utveckla elevernas inflytande över sitt lärande. I grundskolans tidigare år arbetar några skolor med en sk skoldagbok där varje enskild elev får skriva upp sina egna mål och utvärdera den veckovis. För alla elever i skolan ska den individuella utvecklingsplanen vara ett stöd i varje enskild elevs lärande och utveckling. Att se till att ha en meningsfullhet och lust att lära är hela kommunens verksamhetsidé uppbyggd kring och en utmaning för professionen. Under läsåret 2008/2009 kommer kommunen att genomföra en omfattande lust att lära enkät där detta område kommer att studeras.

---

- Kommunen måste förbättra för barn i behov av särskilt stöd, genom att utarbeta rutiner för att upptäcka, utreda och åtgärda samt att följa upp stödbehov. Rektors roll bör tydliggöras. Kommunen måste se till att alla elever med svårigheter i skolarbetet får erforderligt stöd. Åtgärdsprogram måste upprättas i samtliga ämnen och innehållet måste vara av god kvalitet.

#### Åtgärder 2008:

Kommunen gör en kartläggning av alla barn som är i behov av särskilt stöd i grundskolan varje år. Det materialet bör kunna användas i högre utsträckning och se till att analysen förbättras. Under 2008 håller Centrala resurs teamet på att utveckla ett stödmaterial för de olika skolorna. Stödmaterialiet skall hjälpa skolorna att kartlägga behov runt en enskild elev. Utarbetar verksamheterna bättre kartläggningar så kan professionen bli bättre på att hjälpa eleven med rätt åtgärder. Att professionen gör många olika insatser för elever har våra utvärderingar visat, men analyserar vi insatserna i tillräckligt hög utsträckning? Gör vi rätt insatser för eleven? Det är frågor vi nu ställer oss i organisationen. Under 2008 kom också de allmänna råden för upprättande av åtgärdsprogram och det har kommunen fokuserat på. Kommunen måste styra upp arbetet med åtgärdsprogram. I kommunen finns många olika varianter av mallar och struktur och kvaliteten är minst sagt varierad. Under 2008 har dessutom en studie genomförts angående "Barn i behov av särskilt stöd". Det har varit ett jämförelseprojekt och samarbete mellan SKL, RKA och Finansdepartementet.

### ***Koppling till nationella mål och kommunal budget***

Inom barn- och ungdomssektorn har varje verksamhet stor frihet att disponera fördelade resurser på det sätt som är lämpligt med utgångspunkt att nå högre måluppfyllelse. Kommunen har stort fokus på ökad måluppfyllelse när det gäller kopplingen till resurser.

Fördelningsmodellen leder till ett effektivt resursutnyttjande genom att medlen hanteras nära verksamheten. Varje möjlighet till besparing och omfördelning är rektors ansvar.

Eftersom sektorns budgetmedel till allra största delen ligger ute i verksamheten, finns inga ytterligare medel att tillgå.

Barn- och ungdomssektorns ambition är att koppla ihop måluppfyllelsen (resultatet) i uppdraget till ekonomiska medel, så att kommunen använder gemensamma resurser för att nå ökad måluppfyllelse.

Inför läsåret 08/09 planeras det för att starta en lärgrupp med berörda rektorer där huvudfokus kommer att vara hur man som rektor använder sina resurser på bästa sätt. Det finns ett behov av att fördjupa förståelsen inom området och där rektorerna kan dela med sig av sina erfarenheter till varandra och på det sättet stödja varandra i syftet att nå ökad måluppfyllelse.

## **Förankring**

Kvalitetsredovisningen redovisas för barn- och ungdomsutskottet samt kommunstyrelsens politiker, sektorns pedagogiska ledare (rektorer) och barn- och ungdomssektorns centrala samverkansgrupp. På uppdrag av kommunstyrelsen godkänner därefter barn- och ungdomsutskottet upprättad kvalitetsredovisning och vidarebefordrar den till Skolverket. Kvalitetsredovisningen finns också tillgänglig på barn- och ungdomssektorns hemsida.

[www.eksjo.se/bus/kvalitetsarbete](http://www.eksjo.se/bus/kvalitetsarbete)

## **Lärande organisation**

Hela Eksjö kommun och barn- och ungdomssektorn arbetar med att utveckla en lärande organisationen. Barn- och ungdomssektorn deltar sedan ett antal år tillbaka i ett forskningsanknutet nätverk med 40 andra kommuner i problembaserad skolutveckling (PBS) i samarbete med Karlstads Universitet. PBS är ett förhållningssätt och ett antal metoder för att kunna bedriva skolutveckling där utgångspunkten är att medarbetarna (underifrån) utgår från vardagsproblem och erfarenheter som skapar en meningsfullhet och ett engagemang som leder till en fördjupad förståelse i uppdraget och därigenom bidrar till skolutveckling. Karlstad universitet stöttar kommunen på olika sätt genom ex nätverksträffar, handledning, föreläsningar och litteratur.

Under året 2008 har kommunen deltagit i nätverksträffar i Bålsta (för skolledare) och i Norrköping (för pedagoger). Till nätverksträffen i Norrköping för pedagoger valde kommunen att skicka kommunens lärledare som ett led i deras kompetensutveckling. Lärledarna har ett särskilt ansvar i verksamheterna att vara pådrivande i skolutvecklingsfrågor. De har bland annat fått utbildning i lärande samtal och fungerar ofta som lärledare i barn- och ungdomssektorns lägrupper.

## **Utvärdering av lärande organisation**

Under 2008 fick Högskolan för lärande och kommunikation (HLK) i Jönköping ett uppdrag av Eksjö kommun att utvärdera den lärande organisationen inom barn- och ungdomssektorn. Bakgrunden är att avtalet med Karlstad universitet löper ut under året 2008 och kommunen bör då bestämma sig om kommunen ska fortsätta eller avstå. Av den anledningen fick HLK och Akademin – För skolnära forskning det uppdraget att utvärdera organisationen i Eksjö kommun. En enkät gick ut till samtliga pedagoger i Eksjö kommun och svarsfrekvensen var 85-95 %, vilket är helt acceptabelt ur validitetssynpunkt. Syftet med undersökningen var främst att undersöka hur effekterna av PBS (Problembaserad skolutveckling) ter sig och hur den upplevs av kommunens skolpersonal. Utvärderingen i sin helhet finns på kommunens hemsida under barn- och ungdomssektorns kvalitetsarbete. [www.eksjo.se/bus/kvalitetsarbete](http://www.eksjo.se/bus/kvalitetsarbete)

Resultatet skulle sedan vara en vägvisare för kommunens framtida ledningsstrategi. Utvärderingen hade en kommunövergripande karaktär. De övergripande frågorna var:

- Har implementeringen av PBS och en lärande organisation fått fäste i kommunens skolor?
- Vilka effekter kan skönjas som kan kopplas till en utveckling av en lärande organisation?
- Hur ställer sig skolpersonalen och övriga till det fortsatta arbetet med PBS?

### **Implementering**

När det gäller hur PBS, tillika den lärande organisationen, har fått fäste i kommunens skolor finns det mycket som tyder på det har skett och sker. Det varierar dock en hel del mellan olika verksamheter. Lärarna över lag värderar högt i undersökningen det som karaktäriserar en lärande organisation, Det innebär att lärdomar utvecklas av konstruktiva dialoger, prövar nya metoder, är självkritiska, söker en gemensam vision och så vidare. Hos skolledarna är det tydligt att synen på skolutveckling tar fasta på en fördjupad förståelse av uppdraget. Hos lärarna är det den konkreta vardagen som blir utgångspunkt för en problematisering av lärandet.

Hinder för implementeringen framkommer också i undersökningen. En del vill inte formulera sig kring skolutveckling, än mindre om PBS och den lärande organisationen. En andel delar inte grundvärderingarna för förhållningssättet medan vissa menar att det är flum. De är inte heller benägna att byta till något annat som de inte vet vad det är. Det finns även en del kritik mot att utbildningen inom PBS inte har kommit alla tillgodo utan stannat på skolledarnivå eller hos viss personal.

### Effekter

Många av de metoder som förespråkas enligt PBS används i varierande utsträckning. Det är främst lärande samtal, lärggrupper och föreställningskartor som används mest frekvent. Andra skönjbara effekter är att verksamhetens olika deltagare uttrycker sig kring vikten av en gemensam vision, skapa meningsfullt lärande, lära av varandra, våga vara kritisk, dra lärdomar av misslyckanden, utgå från vardagsdilemman, att skolledare arbetar med att fördjupa medarbetarens förståelse av uppdraget och att man dokumentera och systematisera det som framkommer i läroprocessen. En annan effekt som PBS har bidragit till är synsättet på ett mer holistiskt arbetssätt och framförallt förhållningssätt. Det existerar en medvetenhet om uppdragets komplexitet.

En av de viktigaste lärdomarna som kan dras av utvärderingen och som kommunen kan arbeta vidare med är att det kollektiva minnet spelar en avgörande roll för hur arbetet överlever och förs vidare. Vad händer när de personer som har fungerat som inledande visionärer och inspiratörer tunnas ut och nya medarbetare kommer in i verksamheten. Det förändrar en hel del.

### PBS i fortsättningen

Den sista frågan har lämnats obesvarad av många. Det förklarar möjligen att de skriftliga svaren efterlämnar en bred spännvidd. Det är svårt att se något enhälligt ställningstagande överhuvudtaget. Däremot skulle många av de svar som gavs kunna ses som förslag till framtida arbete. Det som lyfts är att det behövs en nystart om PBS skall fortsätta, å andra sidan det som inte fungerar nu varför ägna mer tid på PBS. En del har anammat PBS som ett förhållningssätt och därför anses inte kontakten med Karlstad universitet som lika viktig längre medan en del ser den som en förutsättning när de "kör fast" i sitt arbete.

Rebecka F. Sädbom (doktorand på HLK i Jönköping) genomförde utvärderingen avslutar sin rapport genom att ställa en intressant frågor till alla dem som inte delar Hans-Åke Scherps grundvärderingar:

Om skolan inte organiseras med hänsyn till detta synsätt, hur kan den då organiseras för att bidra till ett optimalt lärande?

Är ett förhållningssätt som upplevs ovanifrån något som måste följas av den enskilde läraren?

Vilket handlingsutrymme har läraren i sitt klassrum utan att dela kollegornas förhållningssätt?

Vad innebär oliktankande i relation till motvillighet i den lärande organisationen?

Hur gestaltas lärandet i klassrummet av de som säger sig arbeta enligt PBS och av dem som inte använder förhållningssättet?

Kommunens slutsats blev efter att utvärderingen genomförts att avstå från att fortsätta samarbeta med Karlstad universitet, men att ledningsgruppen var överens om att kommunen ska utveckla den lärande organisationen.

## Förutsättningar för verksamhetens måluppfyllelse

Eksjö kommun tillhör gruppen *Övriga kommuner 12 500-25 000 invånare*. De två största tätorterna, Eksjö och Mariannelund, är belägna i var sin ände av kommunen. I Eksjö kommun finns ca 16 435 invånare (071231).

Barnomsorg, skola och familjeenheten är placerade under en gemensam sektor, barn- och ungdomssektorn, som ansvarar för barn och ungdomar upp till 20 år.

Den ekonomiska situationen för barn- och ungdomssektorn var under 2008 mer ansträngd, jämfört med tidigare år. På grund av flera institutionsplaceringar överskreds familjeenhetens budget med 4,5 miljoner kronor.

Tre verksamheter inom barn- och ungdomssektorn drivs via "intraprenad". Det är Norrtullskolan (Fk-6), förskolan Stocksås och gymnasieskolan Nifsarpsskolan. "Intraprenaderna" innebär att man som personal upplever att man har större inflytande och delaktighet i verksamheten.

## **Förskola**

Inom kommunens förskoleverksamhet, skolbarnomsorg, förskoleklass och grundskola stimuleras samarbete över åldersgränserna. Syftet är bland annat att föräldrar, barn och ungdomar ska uppleva kontinuitet i kontakten med förskola och skola. Samtliga verksamheter kvalitetsredovisar sin verksamhet detta gäller även dagbarnvårdarna. Förutom förskolor och dagbarnvårdare finns i Eksjö kommun två föreningsdrivna förskolor med kristen profil, förskolan Benjamin (Mariannelund) och förskolan Fröhuset (Eksjö). På förskolan Blåsippan finns även en certifierad Ur och Skurförskola. Dessutom finns det i kommunen, för familjer som har behov av barnomsorg på kvällar och nätter, en förskola, Kullalyckan, som har öppet dygnet runt alla årets dagar.

Eksjö kommun har sedan ett antal år valt att organisera ett antal dagbarnvårdare, ofta två till tre stycken, genom att de får använda en lokal och behöver därför inte ha barnen hemma. Detta är en organisationsform som attraherar en del föräldrar och kommunen har ansett att det är ett bra komplement till den övriga verksamheten. Skolverkets utbildningsinspektion däremot ansåg inte att organisationsformen efterlever de lagar och förordningar som finns och valde därför att kalla den verksamheten "dagbarnvårdarkollektiv". Eksjö kommun har nu vidtagit åtgärder (se uppföljningen) så att kommunen följer de riktlinjer som finns. Två "dagbarnvårdarkollektiv", Delfinen och Getingen, har omorganiserats till förskolor enligt Skolverkets riktlinjer. På sikt kommer kommunen utifrån den kritik som framfördes vid Skolverkets utbildningsinspektion att ersätta de så kallade "dagbarnvårdarkollektiven" med förskolor.

Under året 2008 har kön till barnomsorgen fortsatt att öka och kommunen har under året temporärt utökat med en avdelning. På sikt ser kommunen att barnantalet kommer att minska och med tanke på att ekonomin är ansträngd kommer barn- och ungdomssektorn att få se över förskoleorganisationen under 2009.

Enligt Skolverkets statistik (2008) var det 15 barn inskrivna per avdelning år 2008, vilket är något lägre än jämförbara kommuner och riket (17). Antalet inskrivna barn per årsarbetare var 5,2 vilket är i nivå med såväl jämförbara kommuner som riket. Jämförbar statistik med 2007 var siffrorna 16 respektive 5,4 i Eksjö kommun. Se gärna Skolverkets statistik!

I familjedaghemmen är antalet inskrivna barn per anställd 4,3 vilket är något lägre än jämförbara kommuner (5,0) och riket (4,9). Andel barn som är inskrivna i förskola och familjedaghem skall läggas ihop så förstår man statistiken bättre. Jämförbar statistik med 2007 var siffrorna 4,9 i Eksjö kommun. Se gärna Skolverkets statistik!

Förskolan skall enligt styrdokumentet arbeta med olika metoder däribland informationsteknik (IT). Alla förskolor har inte tillgång till datorer vilket är en brist både för barn, personal och rektor. Datortätheten i förskolan är ett prioriterat område att utveckla för att förbättra måluppfyllelsen i förskolan.

## **Förskoleklassen**

Förskoleklassverksamheterna är integrerade i grundskolans verksamhet där samarbetet mellan förskollärare, fritidspedagoger och lärare underlättas men i olika grad eftersom det finns olika förutsättningar i verksamheterna.

I förskoleklassen har Eksjö kommun enligt Skolverkets statistik en stor andel behöriga. 99 % jämfört med jämförbara kommuner 92 % och i riket 84 %. Däremot har vi en kostsam verksamhet i förskoleklassen.

## **Skolbarnomsorg (fritidshem)**

Inom skolbarnomsorgen i Eksjö kommun är, enligt Skolverkets statistik år 2008, antalet inskrivna barn på avdelning 39,7 vilket är betydligt fler än jämförbara kommuner (30,7) och riket (33,5). Vidare är antalet inskrivna barn per årsarbetare 19,9 vilket också är högre än jämförbara kommuner (17,8) och riket (19,5). Kommunen kan se en tydlig tendens att barnen är längre tider på fritidshemmen och att fler äldre barn (10-12 åringar) är inskrivna.

Under 2008 har en kommunövergripande kompetensutveckling genomförts med ett flertal fritidspedagoger i samarbetet med högskolan i Jönköping. Syftet med utbildningen var att stärka fritidspedagogernas roll och profession

## **Grundskola**

Grevhagsskolan, Norrtullskolan, Linnéskolan, Hultskolan, Höredaskolan, Hjaltevadsskolan och Ingatorpsskolan har elever från förskoleklass till år 6.

Furulundsskolan i Mariannelund är den enda skolan i kommunen som har elever från förskoleklass till år 9. Prästängsskolan i Eksjö har elever i år 7 till 9.

Skolverksamheten ska präglas av helhetssyn på barn och ungdomar vilket innebär samverkan med såväl förskola som gymnasieskola. Inom varje grundskoleområde sker samverkan mellan alla personalkategorier.

Under läsåret 2004/2005 fanns i kommunen drygt 1800 elever i grundskolan. Till år 2010 sjunker elevantalet till ca 1500 elever. Elevantalet i år 7–9 i kommunen kommer att minska med drygt 200 elever under kommande femårsperiod. Diskussioner om att eventuellt lägga ned någon skola då elevunderlaget minskar pågår.

### **Obligatorisk särskola**

Plats i den obligatoriska särskolan erbjuds barn som är berättigade till denna skolform. Verksamheten bedrivs i första hand på Grevhagsskolan (Fk-6), där det finns personal med särskild kompetens, moderna lokaler, anpassad utrustning och goda möjligheter till integrering med övriga elever i grundskolan, t ex genom ett speciellt värdklassystem. I de fall det bedöms mer lämpligt och inte innebär ökade kostnader, kan verksamheten bedrivas på andra skolor. Inom särskolan på Grevhagsskolan finns tre grupper. Reflektionstid anordnas varannan vecka där personal från såväl särskola som grundskola träffas för att dra lärdomar av de erfarenheter som görs. Den lärande organisationen genomsyrar verksamheten. På Grevhagsskolan har man arbetslag med personal både från grundskola och särskola och verksamhet med elever från de båda skolformerna. På så sätt kan man erbjuda en skola för alla.

År 7-9 i den obligatoriska särskolan bedrivs på Prästängsskolan. Särskoleeleverna på Prästängsskolan har en tillhörighet i grundskolans klasser. Särskoleeleverna följer sina så kallade värdklasser i vissa ämnen samt vid gemensamma aktiviteter.

Under hösten 2008 fanns det 23 elever inskrivna i den obligatoriska särskolan (Fk-9).

### **Gymnasieskola**

I Eksjö kommun finns två kommunala gymnasieskolor, Eksjö Gymnasium och Nifsarpsskolan. Eksjö Gymnasium omfattar åtta nationella program och kommunens individuella program. Nifsarpsskolan omfattar fordonsprogrammet och är sedan januari 2006 "intraprenad" vilket innebär att skolan ligger som en egen enhet direkt under barn- och ungdomssektorn samt att Nifsarpsskolans ekonomi är separerad från den övriga verksamheten inom barn- och ungdomssektorns ansvarsområde.

I Eksjö kommun finns följande program:

- \* Barn- och fritidsprogrammet
- \* Byggprogrammet (Nifsarpsskolan)
- \* Elprogrammet
- \* Estetiska programmet
- \* Fordonsprogrammet (Nifsarpsskolan)
- \* Handels- och administrationsprogrammet
- \* Hotell- och restaurangprogrammet
- \* Naturvetenskapliga programmet
- \* Samhällsvetenskapliga programmet
- \* Teknikprogrammet  
samt
- \* Individuella programmet.

Nyanlända gymnasieungdomar har erbjudits undervisning i förberedelseklass. Efter en första tid i förberedelseklassen har eleverna kunnat gå vidare till IVIK (IV introduktionskurs).

Nationella program och grenar/inriktningar som inte ingår i utbudet vid Eksjö Gymnasium erbjuds genom samverkansavtal med kommunerna på Höglandet, Landstinget (Naturbruksprogrammet) eller Jönköpings kommun. Utbildningen i karaktärsämnen på Hotell- och restaurangprogrammet drivs på entreprenad. Möjligheten till alternativa driftsformer av karaktärsämnen på andra program med yrkesförberedande inriktning prövas fortlöpande.

Eksjö Gymnasium har det ena av Sveriges två riksiddrottsgymnasier i orientering och Sveriges enda gymnasiala utbildning Estetiskt program med inriktning animation med riksintag. I anslutning till dessa program erbjuds elevhemsboende.

Nifsarpsskolan har fått godkänt från Skolverket att bli friskola från och med 1 juli 2009.

För närvarande planeras det för ett Höglandets gymnasieförbund för Eksjö gymnasium och Nifsarpsskolan tillsammans med Nässjö och Sävsjö från och med 1 januari 2010.

## **Gymnasiesärskola**

Gymnasiesärskolan ingår som en del i Eksjö Gymnasium och är organiserat i två arbetslag.

Verksamheten har tre nationella program, samt det individuella programmet:

- \* Industriprogrammet, inriktning träteknik
- \* Hotell- och restaurangprogrammet
- \* Fordonsprogrammet  
samt det
- \* Individuella programmet

På gymnasiesärskolans individuella program finns det fem lärare och fem elevassistenter. Lärarna undervisar inom olika kompetensområden för eleverna, till exempel mat och boende, vardagskunskap, miljö och natur. Det finns också olika etappnivåer och högre etapp innebär att eleverna läser enligt gymnasiesärskolans nationella programs kursplaner t ex svenska, matematik och samhällskunskap.

På gymnasiesärskolans nationella program undervisar en lärare per program i karaktärsämnet. En kärnämneslärare undervisar på samtliga program. I respektive arbetslag ingår även studie- och yrkesvägledare som arbetar med praktikplaceringar av alla elever.

Eleverna vid gymnasiesärskolan kommer från Eksjö kommun och övriga Höglandet. Elever kommer också från andra kommuner. Inom vårt samverkansområde på Höglandet är det endast Eksjö kommun som har nationella program för gymnasiesärskolan.

Hur det blir med organisationen av gymnasiesärskolan i ett eventuellt framtida gymnasieförbund är i dagsläget inte klart.

**Nyckeltal**

Nedan redovisas nyckeltal som är hämtade ur Skolverkets statistikuppgifter. Mättilfallet är 15 oktober varje år och grundar sig på resultat från föregående år:

	Eksjö 2008	Kommungrup- pen 2008	Samtliga 2008	Eksjö 2007	Kommungrup- pen 2007	Samtliga 2007	Eksjö 2006	Kommungrup- pen 2006	Samtliga 2006
<b>Förskola</b>									
Antal inskrivna barn per avd	15	17	17	16	17	17	17	17	17
Andel (%) årsarb. m ped högsk.utb.	58	56	52	64	55	51	56	55	51
Antal inskrivna barn per årsarbetare	5,2	5,2	5,2	5,4	5,2	5,1	5,4	5,3	5,2
<b>Familjedaghem</b>									
Antal inskrivna barn per anställd	4,3	5,0	4,9	4,9	5,1	5,0	4,7	5,3	5,1
<b>Fritidshem</b>									
Andel (%) årsarb. m ped högsk.exam.	79	64	58	76	63	58	78	65	59
Antal inskrivna barn per årsarbetare	19,9	17,8	19,5	21,8	18,1	18,9	18,2	17,5	18,6
Antal inskrivna barn per avd	39,7	30,7	33,5	37,2	29,9	31,7	36,5	28,8	30,6
<b>Förskoleklass</b>									
Antal årsarb. per 100 elever	6,9	7,0	6,8	8,8	7,4	6,7	7,7	7,4	7,1
Andel (%) årsarb. m ped högsk.exam.	99	92	84	93	91	85	97	91	86
<b>Grundskolan</b>									
Andel (%) elever i fristående skolor	1,4	2,7	9,1	1,5	2,6	8,3	1,5	2,4	7,6
Antal lärare per 100 elever	7,9	8,6	8,4	7,2	8,4	8,4	7,5	8,3	8,2
Andel (%) lärare med m ped högsk.examen	87	88	87	89	87	86	88	87	86
Andel (%) elever i åk 9									
- Som ej uppnått målen i ett eller flera ämnen	20	25	24	20	26	24	18	26	25
- Som är behöriga till gymnasieskola	93	88	89	92	88	89	94	88	89
- Som började gymnasieskola	98	99	99	99	98	98	99	98	98
- Som började gymnasie exkl. IV- programmet	92	89	89	92	89	89	95	89	89
<b>Obligatoriska särskolan</b>									
Antal lärare per 100 elever	29,2	27,0	25,6	27,8	25,6	25,6	27,3	28,3	26,4
<b>Gymnasieskolan</b>									
Antal lärare per 100 elever	8,3	9,2	8,4	8,7	9,1	8,3	8,1	8,9	8,3
Andel (%) årsarb. m ped högsk.exam.	66	75	78	65	75	78	69	77	79
Andel (%) elever som									
- Fullföljt utbildningen inom 4 år totalt	83	75	75	85	75	75	90	77	76
Andel (%) invånare 20 år med grundläggande abehörighet till universitet eller högskola	74	63	64	73	63	64	76	63	64
<b>Komvux</b>									
Andel (%) invånare 20-64 år i komvux	4,7	3,2	3,5	4,9	3,7	3,9	5,0	3,7	4,0
<b>Särvux</b>									
Antal timmar undervisning per elev och vecka	1,9	2,4	2,9	1,8	2,2	2,8	2,0	2,3	2,8
<b>SFI</b>									
Andel (%) elever som godkänts	45	32	33	33	30	33	58	34	34

## **Kommentarer till nyckeltal**

Under året 2008 har kommunen klarat full behovstäckning (barnomsorgsplats inom fyra månader) inom **barnomsorgen**. Kommunen ser en tendens att barnen börjar i barnomsorgen vid ettårsåldern och att barnen är längre tid i barnomsorgen, vilket leder till ett ökat tryck inom barnomsorgen. Familjedaghem i lägenhet, med flera dagbarnvårdare som ansvarar för cirka fem barn var, har visat sig vara ett attraktivt alternativ för föräldrar, men där riktas kritik från Skolverksinspektionen eftersom dessa varken är förskolor eller familjedaghem enligt riktlinjerna. Vidare har kommunen under 2008 utökat verksamheterna med öppnande av nya förskolor för att möta det behov som funnits. Andel utbildad pedagogisk personal har minskat på grund av regler i arbetsrätten vilket betyder att barnskötare har blivit fast anställd efter en tids vikariat i kommunen. Kommunen har inte heller haft någon policy när det gäller kompetensförsörjningen inom barnomsorgen. Detta är ett prioriterat område för att bibehålla kvaliteten inom förskolan i kommunen.

Antalet inskrivna barn har ökat under året 2008. Av nyckeltalen framgår att Eksjö kommun har en hög andel personal med högskolekompetens inom **fritidshemmen**. Denna satsning på pedagogisk personal utgör god grund för hög kvalitet i verksamheten. Under 2008 har kommunen satsat på kompetensutveckling av fritidspedagogerna där syftet har varit att tydliggöra deras roll och profession i skolan. En särskild utvärderingsansvarig är tillsatt för att se över fritidshemmens kvalitet i sin helhet.

Inom **förskoleklassverksamheten** är det hög kompetens (behörighet) hos personalen. Många har stannat kvar i verksamheten efter att personalen fick göra ett aktivt val att arbeta i förskoleklass. Detta har bidragit till kontinuitet i organisationen.

Våren 2007 hade kommunen möjlighet att utöka med ett antal lärartjänster på **grundskolan**, men det är först 2008 vi kan se det resultatet i statistiken. Målet är att öka till 8,1 lärare per 100 elever. Jämfört med tidigare år har resultaten i grundskolans senare år försämrats. Det kan delvis förklaras av tidigare års låga lärartäthet. En kompetensförsörjningsplan är nödvändig att upprätta för att öka måluppfyllelsen i grundskolans senare år. Kommunen planerar för en omfattande kompetensutvecklingssatsning för samtliga pedagoger i grundskolan när det gäller mål och bedömning. Syftet är att öka måluppfyllelsen genom fördjupad förståelse i kunskapsuppdraget. Projektet kommer att genomföras läsåren 2009/2010 och 2010/2011.

**Obligatoriska sarskolan** har missgynnats när det gäller tjänstetillsättningar och därför inte kunnat rekrytera kompetent personal i tillräcklig utsträckning. En särskild utvärderingsgrupp är tillsatt för att se över sarskolans kvalitet i sin helhet.

**Gymnasieskolan** har en relativt låg andel lärare per hundra elever (8,3) på grund av budgetmässiga skäl. När det gäller lärarbehörigheten på gymnasieskolan, kan det vara svårt att bedöma om en lärare är behörig eller inte på t ex yrkesförberedande program. Individuella programmet har lyckats hitta en modell som fungerar bra och har kompetent personal, vilket leder till bra resultat. Många elever (74%) som är 20 år, har grundläggande behörighet till universitet och högskola, vilket är betydligt bättre än riket (63%).

**Kostnader för förskoleverksamhet, skolbarnomsorg, skola och vuxenutbildning i Eksjö**

	Eksjö 2008	Kommungrup- pen 2008	Samtliga 2008	Eksjö 2007	Kommungrup- pen 2007	Samtliga 2007	Eksjö 2006	Kommungrup- pen 2006	Samtliga 2006
<b>Förskola</b>									
Kostnad (kr) per inskrivet barn	111100	110600	112500	108300	106500	108000	100500	101000	101200
Kostnad (kr) per heltids barn	159700	164500	157200	155600	158500	151000	144500	150300	141500
<b>Familjedaghem</b>									
Kostnad (kr) per inskrivet barn	98000	84400	88200	86581	81333	84019	78400	76100	80200
Kostnad (kr) per heltids barn	141700	126400	130700	124991	122518	125312	113300	115700	120700
<b>Fritidshem</b>									
Kostnad (kr) per inskrivet barn	30100	33200	33100	31600	32500	32700	33200	32300	32800
Kostnad (kr) per heltids barn	86900	94500	94100	91300	92700	93200	95500	92500	93900
<b>Förskoleklass</b>									
Kostnad (kr) per elev	56400	49600	47400	61600	48800	46000	59500	48900	44800
<b>Grundskolan</b>									
Kostnad (kr) per elev totalt	68200	75400	77000	64300	71400	73200	65300	69100	70800
<b>Obligatoriska särskolan</b>									
Kostnad (kr) per elev	305400	270700	304200	288000	261900	282800	274700	247800	176800
<b>Gymnasiesärskolan</b>									
Kostnad (kr) per elev (exkl. skolskjuts)	264900	212000	237700	256700	210800	230200	251000	208600	226300
<b>Gymnasieskolan</b>									
Kostnad (kr) per elev									
- totalt för elever i kommunala skolor	87900	92700	88900	84800	89800	85700	80400	87600	83200
- för ersättning till annan kommun	103500	94700	90600	103100	94800	88100	95500	89200	86100
<b>Komvux</b>									
Kostnad (kr) per heltidsstuderande totalt	30900	35400	33300	40800	35300	30600	27000	34700	34900
<b>Särvux</b>									
Kostnad (kr) per elev	35400	29500	39900	34300	27900	34200	26300	29400	32600
<b>SFI</b>									
Kostnad (kr) per heltidsstuderande	49800	31900	30600	23300	38000	30700	26500	35700	32800
<b>Kostnad per invånare (kr)</b>									
Förskoleverksamhet och skolbarnomsorg	5680	5351	6375	5271	5064	5999	4884	4807	5654
Skola och vuxenutbildning	14873	15064	14037	14463	14694	13730	14295	14424	13465

Kostnaderna baseras på föregående år och för ytterligare nyckeltal hänvisas till kommunens årsredovisning för 2008 alternativt Skolverkets hemsida: [www.skolverket.se](http://www.skolverket.se)

### ***Kommentarer till kostnader***

Kostnaderna inom **förskolan** ligger i nivå med riket. Två "dagbarnvårdarkollektiv" har omvandlats till förskoleverksamheter under året och kan förklara att kostnaderna är högre. Av den anledningen är det svårbedömt att analysera varför kostnaderna har blivit högre.

Högre lärartäthet i **förskoleklassen** påverkar kostnaderna. En möjlig förklaring till resultatet kan vara att andra kommuner inte fördelar skolskjuts- och lokalkostnader på förskoleklassen eftersom det inte finns reglerat i riktlinjerna. Kommunen har också valt att medvetet satsar mer tid för barnen i förskoleklassen än vad som är lagstadgat.

De minskade kostnaderna inom **fritidshemmen** beror till stora delar på att antalet barn har ökat inom verksamheten.

**Grundskolans** ökade lärartäthet beror på minskat elevunderlag men kommunen har bibehållit antalet lärare. Dock ligger grundskolans kostnader på en mycket låg nivå jämfört med riket.

I den **obligatoriska särskolan** har kommunen kostnader i nivå med riket.

Kostnaderna i **gymnasiesärskolan** ligger över genomsnittet i riket. Kommunen har medvetet satsat på nationella program samt det individuella programmet vilket också attraherar elever från andra kommuner. Kommunens bedömningen är att man har bra kvalitet i gymnasiesärskolan och professionell personal vilket leder till kostnader men också intäkter från andra kommuner.

Kostnaderna i **gymnasieskolan** ligger något under genomsnittet i riket. Resultaten ligger klart över rikssnittet. En förklaring kan vara att man gjort en medveten satsning på det individuella programmet, både när det gäller antalet lärare och kompetens.

## Arbetet i verksamheten

Under hösten 2006 och våren 2007 hade Eksjö kommun besök av Skolverkets utbildningsinspektion. Resultatet presenterades i april 2007. Efter det har kommunen vidtagit åtgärder för att komma tillrätta med de brister och förbättringsområden som framkom. Sammanlagt har Eksjö kommun 31 bristområden och 86 förbättringsområden vilket innebär att kommunen de närmaste åren vet vad vi bör prioritera. Skolverkets utbildningsinspektion har hjälpt oss att kartlägga barn- och ungdomssektorns verksamhet och kommunen ser inspektionens resultat som ett stöd i skolutvecklingsarbetet. Vid tre tillfällen har sektorsledningen följt upp arbetet i verksamheten utifrån inspektionen, dels i juni 2007, november 2007 och nu sist i juni 2008. Ett systematiskt kvalitetsarbete är upprättat efter de områden som bör utvecklas och det arbetet fortsätter. Nedan följer den sammanställning av de olika verksamheternas arbete utifrån brist- och förbättringsområden.

### Brister på kommunnivå

Brister	Åtgärder
<p><b>Kommunens styrning, ledning och egentillsyn säkerställer inte att verksamheterna bedrivs i enlighet med bestämmelserna</b> (1 kap. 12 § skollagen)</p>	<p><b>Juni 2008:</b> Kommunens ambition är att verksamheterna bedrivs enligt bestämmelserna och att vi följer upp verksamheterna kontinuerligt i det systematiska kvalitetsarbetet. Dock kan bristområdet styrning och ledning fortfarande förbättras.</p> <p><b>Bedömning av måluppfyllelse</b> Delvis</p>
<p><b>Kommunens kvalitetsredovisning omfattar inte alla verksamheter</b> (1 § förordningen om kvalitetsredovisning inom skolväsendet m.m.)</p>	<p><b>Juni 2008:</b> Från och med läsåret 2007/2008 finns nu kvalitetsredovisningar för samtliga verksamheter. Dessutom kvalitetsredovisar familjedaghemmen sina verksamheter vilket enligt styrdokumentet inte är nödvändigt.</p> <p><b>Bedömning av måluppfyllelse</b> Helt</p>
<p><b>Verksamheternas likabehandlingsplaner uppfyller inte de krav som ställs på en sådan plan</b> (6 § lagen om förbud mot diskriminering och annan kränkande behandling av barn och elever)</p>	<p><b>Juni 2008:</b> Under 2008 genomfördes en utvärdering av likabehandlingsplanerna i kommunen. Fortfarande återstår det att förbättra innehållet och få likabehandlingsplanerna förankrade hos elever, föräldrar och personal.</p> <p><b>Bedömning av måluppfyllelse</b> Delvis</p>
<p><b>Kommunen har inte säkerställt att alla verksamheter bedriver ett målinriktat arbete för att förebygga och förhindra trakasserier och annan kränkande behandling</b> (5 och 7 §§ lagen om förbud mot diskriminering och annan kränkande behandling av barn och elever)</p>	<p><b>Juni 2008:</b> Kommunen har arbetat för att det skall finnas en likabehandlingsplan i varje verksamhet. Kommunen kan inte idag säkerställa att alla verksamheter bedriver ett målinriktat arbete med att förebygga och förhindra trakasserier. Kommunen följer dock kontinuerligt upp utvecklingsområdet.</p> <p><b>Bedömning av måluppfyllelse</b> Delvis</p>
<p><b>Kommunen har inte fattat beslut om fördelning mellan årskurserna av antalet timmar för ämnen, ämnesområden och elevens val i särskolan</b> (2 kap 4 § särskoleförordningen)</p>	<p><b>Juni 2008:</b> Kommunen tillsatte en utvärderingsgrupp som skulle se över området och enligt ansvariga rektorer är det åtgärdat.</p> <p><b>Bedömning av måluppfyllelse</b> Helt</p>
<p><b>Kommunen utövar ingen tillsyn över de enskilda förskolorna</b> (2 a kap. 15 § skollagen)</p>	<p><b>Juni 2008:</b> Barn- och ungdomssektorn har gett två rektorer i uppdrag att utöva tillsyn över de enskilda förskolorna.</p> <p><b>Bedömning av måluppfyllelse</b> Helt</p>

<b>Brister</b>	<b>Åtgärder</b>
<p>Kommunen bedriver verksamhet i form av så kallade dagbarnvårdarkollektiv, som inte motsvarar vare sig förskola eller familjedaghem (2a kap. 2 § skollagen)</p>	<p><b>Juni 2008:</b> Kommunen arbetar på sikt med att göra de sk dagbarnvårdarkollektiven till förskolor. Idag finns förskollärarkompetens kopplat till verksamheten och de arbetar med läroplanen för förskolan och kvalitetsredovisar sin verksamhet.</p> <p><b>Bedömning av måluppfyllelse</b> Delvis</p>
<p>Kommunen upprättar inte individuella utvecklingsplaner i överensstämmelse med förordningen för elever placerade i den särskilda undervisningsgruppen (Resursskolan) som tar emot elever från hela kommunen (7 kap. 2 § grundskoleförordningen)</p>	<p><b>Juni 2008:</b> Idag finns IUP för alla elever på Resursskolan i de ämnen som eleverna läser. Det finns åtgärdsprogram för eleverna. Målen för fritiden och familjearbetet följs upp i en handlingsplan. Placeringen i annan undervisningsgrupp beslutas på EVK. Resursskolan planerar att utveckla IUP:n genom att personalen ska ingå i lärgrupper. Skoluppdraget ska förtydligas och man ska arbeta för ökad måluppfyllelse samt erbjuda undervisning i fler ämnen.</p> <p><b>Bedömning av måluppfyllelse</b> Helt (Resursskolan)</p>

### Förbättringsområden på kommunnivå

<b>Förbättringsområden</b>	<b>Åtgärder</b>
<p>I grundskolorna, den obligatoriska särskolan och gymnasiesärskolan bör system för uppföljning och utvärdering av elevernas kunskapsutveckling utvecklas</p>	<p><b>Juni 2008:</b> Det finns numera system och rutiner att följa upp elevernas kunskapsuppföljning för de tidigare åren. Kunskapsuppföljningen i de senare åren kan förbättras.</p> <p><b>Bedömning av måluppfyllelse</b> Delvis</p>
<p>Kommunen bör i högre grad analysera kunskapsresultaten och arbeta för att förbättra elevernas måluppfyllelse. Diskussioner och analyser kring betyg och bedömningar bör utvecklas för att säkerställa en likvärdig betygssättning</p>	<p><b>Juni 2008:</b> De senaste två åren har kommunen utvärderat kunskapsresultaten i årskurs 2, 3 och 5 och analysarbetet har blivit bättre. Kommunen avser år 2009 att följa upp kunskapsresultaten i de senare åren i grundskolan. I kommunen finns numera kontinuerlig dialog och diskussion kring mål och bedömning.</p> <p><b>Bedömning av måluppfyllelse</b> Delvis</p>
<p>Kommunen bör säkerställa att förskolan i högre grad medverkar till att barn med annat modersmål än svenska har möjlighet att utveckla sitt modersmål</p>	<p><b>Juni 2008:</b> En kartläggning av barn med annat modersmål är genomförd. Modersmåls lärare arbetar med arabiska på förskolorna Bullerbyn och Flyttfågeln. Frågan om hur modersmålsstöd kan organiseras och finansieras i större omfattning är ej inte löst inom kommunen.</p> <p><b>Bedömning av måluppfyllelse</b> Delvis</p>
<p>Kommunen bör verka för att elever och studerande får mer inflytande över sitt eget lärande och över undervisningen. En av förutsättningarna för detta är de också elevernas kännedom om målen för utbildningen förbättras</p>	<p><b>Juni 2008:</b> Det finns flera goda exempel på inflytande över sitt eget lärande i kommunen. Det har blivit bättre sedan IUP infördes och tanken är att det skall bli ännu bättre med skriftliga omdömen.</p> <p><b>Bedömning av måluppfyllelse</b> Delvis</p>

Förbättringsområden	Åtgärder
<p>Kommunen bör säkerställa att kvaliteten i de individuella utvecklingsplanerna förbättras för att utgöra ett framåtsyftande måldokument för eleven samt att de individuella utvecklingsplanerna upprättas för alla elever vid utvecklingssamtalet</p>	<p><b>Juni 2008:</b> Alla elever har en IUP i grundskolan som upprättas vid utvecklingssamtalet. Innehållet av de individuella utvecklingsplanerna är dock svårare att bedöma. I kommunen finns en lärgrupp tillsatt som skall arbeta fram en kommunövergripande mall för IUP.</p> <p><b>Bedömning av måluppfyllelse</b> Delvis</p>
<p>Det är av vikt att kommunen säkerställer att elever som mottas i särskolan får en likvärdig utbildning som utgår från de nationella styrdokumenterna</p>	<p><b>Juni 2008:</b> Eleverna i särskolan får en likvärdig utbildning som utgår från de nationella styrdokumenterna enligt ansvariga rektorer.</p> <p><b>Bedömning av måluppfyllelse</b> Helt</p>
<p>Kommunen bör förbättra kvalitetsarbetet genom delaktigheten bland elever, studerande, vårdnadshavare och personal ökar. Tydligare bedömning av vilken mån de nationella målen nåtts och tydligare beskrivning av åtgärder för högre måluppfyllelse bör utvecklas. Skolbarnomsorgen bör tydligare utvärderas i en kvalitetsredovisning</p>	<p><b>Juni 2008:</b> Det finns goda exempel på hur verksamheterna arbetar med inflytande på olika sätt. I kommunen som helhet kan det dock utvecklas. Att tydliggöra mål och bedömning arbetar kommunen intensivt med för ökad måluppfyllelse. Ett systematiska kvalitetsarbete för skolbarnomsorgen håller för närvarande på att upprättas där kvalitetsredovisning ingår.</p> <p><b>Bedömning av måluppfyllelse</b> Delvis</p>
<p>Kommunen bör förbättra kommunikationen och dialogen med verksamheterna och stärka rektorerna i deras uppdrag att utveckla utbildningen</p>	<p><b>Juni 2008:</b> En omorganisation gjordes av ledningspersonalen där syftet var att ta bort områdeschefer för att decentralisera organisationen och förbättra dialogen med rektorerna. Organisationen är i ständig förändring och kommunikationen kan förbättras ytterligare.</p> <p><b>Bedömning av måluppfyllelse</b> Delvis</p>
<p>Kommunen bör utveckla rutiner för att upptäcka, utreda, åtgärda samt följa upp stödbehov inom alla skolformer</p>	<p><b>Juni 2008:</b> Under 2008 har kommunen följt upp arbetet med barn i behov av särskilt stöd i anknytning till kunskapsresultaten i årskurs 2, 3, 5 och 9. Kommunen har initierat för samtliga rektorer hur viktigt det är att ta del av allmänna råd för upprättande av åtgärdsprogram. Under året upprättades också ett stödmaterial för samtliga pedagoger i grundskolan (finns också för förskolan) som hjälp vid kartläggningen av den enskilda elevens behov.</p> <p><b>Bedömning av måluppfyllelse</b> Delvis</p>
<p>Kommunen bör följa upp undervisningen för de barn och ungdomar som är nyanlända till Sverige för att säkerställa att utbildningen ges på samma villkor som för barn bosatta i Sverige. I förekommande fall måste beslut om placering i särskild undervisningsgrupp och anpassad studiegång fattas samt åtgärdsprogram utarbetas för elever med behov av särskilda stödåtgärder. Rektorns ansvarsområde bör klargöras så att det blir tydligt vem som är rektor för eleverna</p>	<p><b>Juni 2008:</b> Under 2008 har en omfattande utvärdering genomförts med utgångspunkt från Skolverkets rekommenderade förbättringsområden. Se avsnittet – Barn med annat modersmål.</p> <p><b>Bedömning av måluppfyllelse</b> Delvis</p>

Förbättringsområden	Åtgärder
<p><b>Kommunen bör följa upp och utvärdera hur lärarkompetensen används och verka för att lärarna i huvudsak undervisar i de verksamheter och de ämnen de har utbildning för</b></p>	<p><b>Juni 2008:</b> Inom kommunen diskuterar vi ofta lärarkompetens. Kommunen har försökt lyfta de olika kompetenserna i olika lärgrupper. Det saknas fortfarande en kommunövergripande kompetensförsörjningsstrategi. En kompetensgrupp finns i kommunen.</p> <p><b>Bedömning av måluppfyllelse</b> Delvis</p>
<p><b>Kommunen bör följa upp och analysera barngruppernas storlek och sammansättning inom förskolan och fritidshemmen för att säkerställa en pedagogisk verksamhet med god kvalitet</b></p>	<p><b>Juni 2008:</b> En rektor har under året lett en lärgrupp med utgångspunkt från förbättringsområdet. Lärgruppens slutsats var att det betydelsefulla för kvaliteten i verksamheten är antal barn i grupperna, barnens behov och personaltäthet. Vidare fann lärgruppen att för att få en hög kvalitet måste det organiseras för gemensam tid i arbetslaget för reflektioner. Det har dessutom diskuterats kring likvärdighet i samma personaltäthet och att förskolorna har olika förutsättningar när det gäller t ex lokaler, barn, personalscheman och storlek på enheten.</p> <p><b>Bedömning av måluppfyllelse</b> Delvis</p>

## Förskola/familjedaghem i östra kommundelen: Bullerbyn, Delfinen, Getingen

## Brister på kommunnivå

Brister	Åtgärder
<p><b>Kommunens styrning, ledning och egentillsyn säkerställer inte att verksamheterna bedrivs i enlighet med bestämmelserna (1 kap. 12 § skollagen)</b></p>	<p><b>Juni 2008:</b> Alla verksamheter har startat processarbete med uppföljning av styrdokumentet.</p> <p><b>Bedömning av måluppfyllelse</b> Delvis</p>
<p><b>Kommunen bedriver verksamhet i form av så kallade dagbarnvårdarkollektiv, som inte motsvarar vare sig förskola eller familjedaghem (2a kap. 2 § skollagen)</b></p>	<p><b>Juni 2008:</b> Två dagbarnvårdarkollektiv - Delfinen i Hjaltevad och Getingen i Ingatorp - har gjorts om till förskolor fr om 2007-07-01.</p> <p>I förlängningen ska även övriga dagbarnvårdarkollektiv göras om till förskolor, när man har möjlighet att anställa förskollärare.</p> <p><b>Bedömning av måluppfyllelse</b> Delvis</p>

## Förskola/familjedaghem i östra kommundelen: Bullerbyn, Delfinen, Getingen

## Förbättringsområden på kommunnivå

Förbättringsområden	Åtgärder
<p><b>Kommunen bör verka för att barnen får mer inflytande över sitt eget lärande.</b></p>	<p><b>Juni 2008:</b> Alla verksamheter har under det gångna året medvetet arbetat med att öka barnens inflytande och delaktighet. Samtliga verksamheter har utvärderat prioriterade mål inom förbättringsområdet. Resultatet redovisas i kvalitetsredovisningen.</p> <p>Verksamheterna har ett fortsatt medvetet arbetssätt/förhållningssätt kring området. Utvärdering av detta planeras.</p> <p><b>Bedömning av måluppfyllelse</b> Delvis</p>
<p><b>Kommunen bör säkerställa att förskolan i högre grad medverkar till att barn med annat modersmål än svenska har möjlighet att utveckla sitt modersmål.</b></p>	<p><b>Juni 2008:</b> Verksamheterna har gjort en inventering av barn med annat modersmål. Se avsnittet – Barn med annat modersmål.</p> <p><b>Bedömning av måluppfyllelse</b> Delvis</p>

## Kullalyckan (förskola), dagbarnvårdarna i Eksjö, Ingarp och Värne

### Brister på kommunnivå

Brister	Åtgärder
<p><b>Verksamheternas likabehandlingsplaner uppfyller inte de krav som ställs på en sådan plan</b> (6 § lagen om förbud mot diskriminering och annan kränkande behandling av barn och elever)</p>	<p><b>Juni 2008:</b> Likabehandlingsplan har upprättats och genomförts under läsåret 07/08. Utvärdering och uppföljning av planen planeras.</p> <p><b>Bedömning av måluppfyllelse</b> Delvis</p>
<p><b>Kommunen bedriver verksamhet i form av så kallade dagbarnvårdarkollektiv, som inte motsvarar vare sig förskola eller familjedaghem</b> (2 a kap. 2 § skollagen)</p>	<p><b>Juni 2008:</b> Tre av de fyra åtgärds punkterna är genomförda. Kvar att åtgärda är punkt 3 = redovisning av projektarbetet "Barns utveckling" som äger rum 29 augusti.</p> <p><b>Bedömning av måluppfyllelse</b> Delvis</p>

## Kullalyckan (förskola), dagbarnvårdarna i Eksjö, Ingarp och Värne

### Förbättringsområden på kommunnivå

Förbättringsområden	Åtgärder
<p><b>Kommunen bör säkerställa att förskolan i högre grad medverkar till att barn med annat modersmål än svenska har möjlighet att utveckla sitt modersmål</b></p>	<p><b>Juni 2008:</b> Se avsnittet – Barn med annat modersmål.</p> <p><b>Bedömning av måluppfyllelse:</b> Delvis</p>
<p><b>Kommunen bör följa upp och analysera barngruppernas storlek och sammansättning inom förskolan för att säkerställa en pedagogisk verksamhet med god kvalitet</b></p>	<p><b>Juni 2008:</b> De tre första åtgärds punkterna är genomförda. Vi har ännu inte lyckats med att ta hänsyn till gruppernas sammansättning och behov vid placeringar. Det är föräldrarnas behov och önskemål som styr. Arbetsgruppen "Förskolans framtid" har fortsatt att arbeta med frågan även under våren –08. Resultatet har redovisats för utskottet i juni.</p> <p><b>Bedömning av måluppfyllelse</b> Delvis</p>

## Förskolorna Rektorsgården, Sergel, Borgmästaren och Vaxblekaren

## Brister på kommunnivå

Brister	Åtgärder
Verksamheternas likabehandlingsplaner uppfyller inte de krav som ställs på en sådan plan (6 § lagen om förbud mot diskriminering och annan kränkande behandling av barn och elever)	<b>Juni 2008:</b> De 5 åtgärds punkterna från uppföljningen i november 2007 är åtgärdade.  <b>Bedömning av måluppfyllelse</b> Helt
Kommunen utövar ingen tillsyn över de enskilda förskolorna (2 a kap. 15 § skollagen)	<b>Juni 2008:</b> Rektor har fått i uppdrag att genomföra tillsyn på förskolan Fröhuset. Skriftlig redovisning av tillsynen har skett till barn- och ungdomsutskottet i juni 2008. Rektor följer upp och ger feedback på kvalitetsredovisningen tillsammans med föreståndaren på förskolan Fröhuset.  <b>Bedömning av måluppfyllelse</b> Helt
Kommunen har inte säkerställt att alla verksamheter bedriver ett målinriktat arbete för att förebygga och förhindra trakasserier och annan kränkande behandling (5 och 7 §§ lagen om förbud mot diskriminering och annan kränkande behandling av barn och elever)	<b>Juni 2008:</b> I arbetslagen sker reflektioner kring etiska frågor. Mycket arbete läggs ned på konfliktlösning mellan barnen. Personalen ser och berömmar barnen när de gjort något bra. Arbetat med "kompissolen". Utvärdering planeras av det förebyggande arbetet i likabehandlingsplanen.  <b>Bedömning av måluppfyllelse</b> Delvis

## Förskolorna Rektorsgården, Sergel, Borgmästaren och Vaxblekaren

## Förbättringsområden på kommunnivå

Förbättringsområden	Åtgärder
Kommunen bör följa upp och analysera barngruppernas storlek och sammansättning inom förskolan och fritidshemmen för att säkerställa en pedagogisk verksamhet med god kvalitet	<b>Juni 2008:</b> Lärgrupp har bildats och arbetat under läsåret 07/08. I mars 2008 kom lärgruppen fram till att vi hade missförstått syftet. En enkät har genomförts i hela kommunen för att få en nulägesbeskrivning. Vidare planeras en sammanställning av enkäten. Observation och analys kommer att ske om hur vi arbetar med stora och små grupper och vad det innebär för barnens utveckling och lärande.  <b>Bedömning av måluppfyllelse</b> Inte alls
Kommunen bör förbättra kommunikationen och dialogen med verksamheterna och stärka rektorerna i deras uppdrag att utveckla utbildningen	<b>Juni 2008:</b> Kompetensutveckling anordnas för personalen i matematik (högskolekurs) i s.k. lärgrupper. Syftet är att barnen utvecklar sin förmåga att upptäcka och använda matematik i meningsfulla sammanhang. Vårterminen 2009 planeras en ny lärgrupp i matematik.  <b>Bedömning av måluppfyllelse</b> Delvis
Kommunen bör säkerställa att förskolan i högre grad medverkar till att barn med annat modersmål än svenska har möjlighet att utveckla sitt modersmål	<b>Juni 2008:</b> Kartläggning pågår av vilka modersmål som förekommer inom förskolan. Se avsnitt – Barn med annat modersmål.  <b>Bedömning av måluppfyllelse</b> Inte alls
Kommunen bör utveckla rutiner för att upptäcka,	<b>Juni 2008:</b>

Förbättringsområden	Åtgärder
utreda, åtgärda samt följa upp stödbehov inom alla skolformer	Tydliga rutiner finns numera i förskolan. Barnkonferenser har förbättrats genom att vi ställer frågan "Vilka barns utveckling känner vi oro för?"  <b>Bedömning av måluppfyllelse</b> Helt

## Förskolorna Slottet och Baronen

### Förbättringsområden på kommunnivå

Förbättringsområden	Åtgärder
Kommunen bör följa upp och analysera barngruppernas storlek och sammansättning inom förskolan och fritidshemmen för att säkerställa en pedagogisk verksamhet med god kvalitet	<b>Juni 2008:</b> Arbetsgrupp med rektorer inom förskolan har analyserat och hittat möjligheter att öka kvaliteten i förskolan genom en utökning av personal vid de förskolor som har längre öppettider. En förskola med lång öppettid får lägre bemanning under större delen av dagen. Nytt förslag finns avseende beräkning av volymtimmar och uppräknings av tid för yngre barn. Vi planerar att se över vårt system för barn i behov av särskilt stöd, och hur den tiden beräknas.  <b>Bedömning av måluppfyllelse</b> Delvis
Kommunen bör säkerställa att förskolan i högre grad medverkar till att barn med annat modersmål än svenska har möjlighet att utveckla sitt modersmål	<b>Juni 2008:</b> Alla föräldrar får en blankett från förskola Flyttfågeln när höstterminen startar. Där kan de anmäla önskemål om modersmålsundervisning i förskolan. Dock har ingen förälder ännu varit intresserad. Se avsnitt – Barn med annat modersmål.  <b>Bedömning av måluppfyllelse</b> Helt – vi erbjuder modersmålsundervisning Inte alls – föräldrar har inte visat något intresse
Kommunen bör utveckla rutiner för att upptäcka, utreda, åtgärda samt följa upp stödbehov inom alla skolformer	<b>Juni 2008:</b> Barnkonferens under höst- och vårterminen har funnits länge, liksom kartläggning av barn i behov. Det som har utvecklats är att det blir mer naturligt att söka stöd av specialpedagog för att få handledning. Vi planerar mer regelbunden/schemalagd tid för specialpedagog att handleda arbetslag.  <b>Bedömning av måluppfyllelse</b> Helt

## Furulundsskolan (Fk-9)

### Brister på skolnivå

Brister	Åtgärder
<p><b>Alla elever får inte det stöd som de behöver och åtgärdsprogram upprättas inte i de ämnen eller områden där en elev har behov av stödåtgärder</b> (4 kap. 1 § skollagen, 5 kap. 1 § grundskoleförordningen)</p>	<p><b>Juni 2008:</b> Stämmer fortfarande vad gäller stöd. Finns inte resurser för att stödja alla elever. Åtgärdsprogrammen har blivit bättre</p> <p><b>Bedömning av måluppfyllelse:</b> Delvis</p>
<p><b>Undervisning i hem- och konsumentkunskap och i teknik förekommer inte i den utsträckning att eleverna har möjlighet att nå målen i årskurs 5</b> (2 kap. 6 § grundskoleförordningen, kursplanerna för hem- och konsumentkunskap och teknik)</p>	<p><b>Juni 2008:</b> All undervisning lagd i år 5 för Hkk och Tk. Hkk låg tidigare i år 6. Tk har utvecklats.</p> <p><b>Bedömning av måluppfyllelse:</b> Helt</p>
<p><b>Skolan erbjuder inte elevens val i enlighet med förordningens krav</b> (2 kap. 19 och 20 §§ grundskoleförordningen)</p>	<p><b>Juni 2008:</b> Eleverna väljer tre perioder under läsåret t ex Tk, Sltx Låxhjälp, Bild, Media och film.</p> <p><b>Bedömning av måluppfyllelse:</b> Helt</p>

## Furulundsskolan (Fk-9)

### Förbättringsområden på skolnivå

Förbättringsområden	Åtgärder
<p><b>Skolan bör analysera kunskapsresultaten och söka åtgärder för att få flera elever att nå målen i alla ämnen samt öka meritvärdet</b></p>	<p><b>Juni 2008:</b> Alla ämnen genomgångna från år 1– 6 och det finns nedtecknade mål för varje årskurs. Arbete återstår med kunskapsresultaten.</p> <p><b>Bedömning av måluppfyllelse:</b> Delvis</p>

Förbättringsområden	Åtgärder
<p>Elevernas inflytande och möjlighet att påverka undervisningens innehåll bör utvecklas. Som ett led i detta förbättringsarbete bör skolan förbättra elevers och föräldrars kunskap om skolans mål och betygskriterier för att underlätta för dessa grupper att kunna påverka, vara delaktiga och ta ansvar för skolarbetet.</p>	<p><b>Juni 2008:</b> Skolia har utvecklats och elever besvarar enkät om hur de upplever varje ämne. Omdömen inför utvecklingssamtal kan läsas i förväg. Alla pedagoger talar med eleverna om mål och kriterier inför alla nya arbetsområden.</p> <p><b>Bedömning av måluppfyllelse:</b> Delvis</p>
<p>De nationella målen, läroplan och kursplaner bör i högre grad styra innehåll och utformning av verksamheten inom hela skolområdet. Rektorer bör på ett tydligare sätt ta ansvar för detta utvecklingsarbete och se till att arbetsplan blir ett aktivt dokument som beskriver hur rektorsområdet arbetar för att nå dessa mål.</p>	<p><b>Juni 2008:</b> Betyg och bedömning har varit återkommande i det pedagogiska arbetet. Utbyte med Prästängsskolan och gemensamma kriterier.</p> <p><b>Bedömning av måluppfyllelse:</b> Delvis</p>
<p>Elevernas kunskapsutveckling bör bli föremål för bättre analyser och kunskapsuppföljningarna i andra ämnen än engelska, matematik och svenska bör förbättras, företrädesvis i de lägre åldrarna.</p>	<p><b>Juni 2008:</b> Se tidigare åtgärd. Samtliga ämnen år 1-6 genomgångna kursplaner för att möjliggöra bedömning av hela kunskapsutvecklingen.</p> <p><b>Bedömning av måluppfyllelse:</b> Delvis</p>
<p>Den individuella utvecklingsplanen bör utvecklas så att den i högre grad beskriver vilka insatser som bör vidtas för eleven skall utvecklas i riktning mot de nationella målen.</p>	<p><b>Juni 2008:</b> Knyter an till redovisning ovan samt att fokus förskjuts på hur skolan kan hjälpa och stödja.</p> <p><b>Bedömning av måluppfyllelse:</b> Delvis</p>
<p>Rektorsområdet bör klargöra för elever och föräldrar på vilka grunder betyg ska sättas</p>	<p><b>Juni 2008:</b> Skolia har utvecklats och elever besvarar enkät om hur de upplever varje ämne. Omdömen inför utvecklingssamtal kan läsas i förväg. Alla pedagoger talar med eleverna om mål och kriterier.</p> <p><b>Bedömning av måluppfyllelse:</b> Delvis</p>
<p>I skolområdet bör skapas förutsättningar för en bättre planering och uppföljning av elevvårdsarbetet</p>	<p><b>Juni 2008:</b> Förbättringsområde som måste prioriteras kommande år</p> <p><b>Bedömning av måluppfyllelse:</b> Delvis</p>
<p>Behovet av studiehandledning på modersmålet bör kartläggas och vid konstaterat behov tillgodoses sådant.</p>	<p><b>Juni 2008:</b> Införs i arabiska och kanske bosniska och serbiska ht 08</p> <p><b>Bedömning av måluppfyllelse:</b> Delvis</p>
<p>Föräldrar bör fortlöpande informeras om elevens skolsituation</p>	<p><b>Juni 2008:</b> Med tanke på utvecklingssamtal både för tidigare och senare år är det klart.</p> <p><b>Bedömning av måluppfyllelse:</b> Helt</p>

## Hjältevadsskolan (Fk-6)

## Brister på skolnivå

Brister	Åtgärder
Alla elever får inte det stöd som de behöver och åtgärdsprogram upprättas inte i de ämnen eller områden där en elev har behov av stödåtgärder (4 kap. 1 § skollagen, 5 kap. 1 § grundskoleförordningen)	<b>Juni 2008:</b> Alla elever som behöver åtgärdsprogram har fått det. Elever som ej nått målen i nat. prov har fått extra stöd.  <b>Bedömning av måluppfyllelse</b> Delvis
Undervisning i hem- och konsumentkunskap och i teknik förekommer inte i den utsträckning att eleverna har möjlighet att nå målen i årskurs 5 (2 kap. 6 § grundskoleförordningen, kursplanerna för hem- och konsumentkunskap och teknik)	<b>Juni 2008:</b> Eleverna år 5 har haft hemkunskap och teknik.  <b>Bedömning av måluppfyllelse</b> Helt
Skolan erbjuder inte elevens val i enlighet med förordningens krav (2 kap. 19 och 20 §§ grundskoleförordningen)	<b>Juni 2008:</b> År 5-6 har haft elevens val enligt förordningen ett aktivt val med fördjupning och breddning. (forskning) Övriga årskurser har delvis klarat detta.  <b>Bedömning av måluppfyllelse</b> Helt år 5-6, delvis övriga.

## Hjältevadsskolan Fk-6

## Förbättringsområden på skolnivå

Förbättringsområden	Åtgärder
Skolan bör analysera kunskapsresultaten och söka åtgärder för att få flera elever att nå målen i alla ämnen samt öka meritvärdet	<b>Juni 2008:</b> Klasskonferenser, lärande samtal i arbetslaget och fördelning av resurserna efter elever i behov.  <b>Bedömning av måluppfyllelse</b> Delvis
Elevernas inflytande och möjlighet att påverka undervisningens innehåll bör utvecklas. Som ett led i detta förbättringsarbete bör skolan förbättra elevers och föräldrars kunskap om skolans mål och betygskriterier för att underlätta för dessa grupper att kunna påverka, vara delaktiga och ta ansvar för skolarbetet.	<b>Juni 2008:</b> I processarbetet med att uppdatera kunskapsmålen ingår även att göra elever och föräldrar mer delaktiga om målen. Skolia är en viktig del i detta.  <b>Bedömning av måluppfyllelse</b> Delvis
De nationella målen, läroplan och kursplaner bör i högre grad styra innehåll och utformning av verksamheten inom hela skolområdet. Rektorerna bör på ett tydligare sätt ta ansvar för detta utvecklingsarbete och se till att arbetsplan blir ett aktivt dokument som beskriver hur rektorsområdet arbetar för att nå dessa mål.	<b>Juni 2008:</b> Inventering av kunskapsmål i samtliga årskurser från fk-6 har pågått under läsåret och fortsätter. Rektor följer upp resultatet.  <b>Bedömning av måluppfyllelse</b> Delvis

Förbättringsområden	Åtgärder
Elevernas kunskapsutveckling bör bli föremål för bättre analyser och kunskapsuppföljningarna i andra ämnen än engelska, matematik och svenska bör förbättras, företrädesvis i de lägre åldrarna.	<p><b>Juni 2008:</b> Genomgång av målen i samtliga ämnen.</p> <p><b>Bedömning av måluppfyllelse</b> Delvis</p>
Den individuell utvecklingsplanen bör utvecklas så att den i högre grad beskriver vilka insatser som bör vidtas för eleven skall utvecklas i riktning mot de nationella målen.	<p><b>Juni 2008:</b> Personalen tillsammans har gjort en genomgång av målen fk-6. Skolia används inför utvecklingssamtal med föräldrar.</p> <p><b>Bedömning av måluppfyllelse</b> Delvis</p>
Rektorsområdet bör klargöra för elever och föräldrar på vilka grunder betyg ska sättas	<p><b>Juni 2008:</b> Vi sätter inga betyg, men har haft en genomgång av målen från fk-år 6.</p> <p><b>Bedömning av måluppfyllelse</b> Delvis</p>
I skolområdet bör skapas förutsättningar för en bättre planering och uppföljning av elevvårdsarbetet	<p><b>Juni 2008:</b> Det finns en tydlig planering av elevvårdsarbetet med klasskonferenser, EVK där klasslärare, specialpedagog, skolsköterska, kurator och rektor har sina givna bitar.</p> <p><b>Bedömning av måluppfyllelse</b> Helt</p>
Behovet av studiehandledning på modersmålet bör kartläggas och vid konstaterat behov tillgodoses sådant.	<p><b>Juni 2008:</b> Inventering av elever med annat modersmål. Se avsnittet – Barn med annat modersmål.</p> <p><b>Bedömning av måluppfyllelse</b> Delvis</p>
Föräldrar bör fortlöpande informeras om elevens skolsituation	<p><b>Juni 2008:</b> Kontaktböcker, veckobrev, utvecklingssamtal, extra vid behov samt information genom Skolia.</p> <p><b>Bedömning av måluppfyllelse</b> Delvis</p>

## Ingatorpsskolan (Fk-6)

### Brister på skolnivå

Brister	Åtgärder
Alla elever får inte det stöd som de behöver och åtgärdsprogram upprättas inte i de ämnen eller områden där en elev har behov av stödåtgärder (4 kap. 1 § skollagen, 5 kap. 1 § grundskoleförordningen)	<p><b>Juni 2008:</b> Alla elever som behöver åtgärdsprogram har fått det. Elever år 5 som ej nått målen har fått extra stöd.</p> <p><b>Bedömning av måluppfyllelse</b> Delvis</p>
Undervisning i hem- och konsumentkunskap och i teknik förekommer inte i den utsträckning att eleverna har möjlighet att nå målen i årskurs 5 (2 kap. 6 § grundskoleförordningen, kursplanerna för hem- och konsumentkunskap och teknik)	<p><b>Juni 2008:</b> Hemkunskap och teknik har schemalagts för år 5.</p> <p><b>Bedömning av måluppfyllelse</b> Helt</p>
Skolan erbjuder inte elevens val i enlighet med förordningens krav (2 kap. 19 och 20 §§ grundskoleförordningen)	<p><b>Juni 2008:</b> Forskning där eleverna får göra ett aktivt val med fördjupning och breddning.</p> <p><b>Bedömning av måluppfyllelse</b> Delvis</p>

## Ingatorpsskolan (Fk-6)

## Förbättringsområden på skolnivå

Förbättringsområden	Åtgärder
Skolan bör analysera kunskapsresultaten och söka åtgärder för att få flera elever att nå målen i alla ämnen samt öka meritvärdet	<p><b>Juni 2008:</b> Klasskonferenser, lärande samtal i arbetslaget och fördelning av resurser flexibelt för elever i behov.</p> <p><b>Bedömning av måluppfyllelse</b> Delvis</p>
Elevernas inflytande och möjlighet att påverka undervisningens innehåll bör utvecklas. Som ett led i detta förbättringsarbete bör skolan förbättra elevers och föräldrars kunskap om skolans mål och betygskriterier för att underlätta för dessa grupper att kunna påverka, vara delaktiga och ta ansvar för skolarbetet.	<p><b>Juni 2008:</b> I processarbetet med att inventera kunskapsmål i alla ämnen från fk-6 skall även elever och föräldrar bli delaktiga. Skolia är ett bra hjälpmedel.</p> <p><b>Bedömning av måluppfyllelse</b> Delvis</p>
De nationella målen, läroplan och kursplaner bör i högre grad styra innehåll och utformning av verksamheten inom hela skolområdet. Rektorerna bör på ett tydligare sätt ta ansvar för detta utvecklingsarbete och se till att arbetsplan blir ett aktivt dokument som beskriver hur rektorsområdet arbetar för att nå dessa mål.	<p><b>Juni 2008:</b> Inventering av kunskapsmål för samtliga fk-6 har genomgått av personalen och fortsätter även nästa läsår. Rektor följer upp arbetet.</p> <p><b>Bedömning av måluppfyllelse</b> Delvis</p>
Elevernas kunskapsutveckling bör bli föremål för bättre analyser och kunskapsuppföljningarna i andra ämnen än engelska, matematik och svenska bör förbättras, företrädesvis i de lägre åldrarna.	<p><b>Juni 2008:</b> Genomgång av målen i samtliga ämnen.</p> <p><b>Bedömning av måluppfyllelse</b> Delvis</p>
Den individuell utvecklingsplanen bör utvecklas så att den i högre grad beskriver vilka insatser som bör vidtas för eleven skall utvecklas i riktning mot de nationella målen.	<p><b>Juni 2008:</b> Personalen tillsammans har gjort en genomgång av målen fk-6. Skolia används för utvecklingssamtal med föräldrar på sikt.</p> <p><b>Bedömning av måluppfyllelse</b> Delvis</p>
Rektorsområdet bör klargöra för elever och föräldrar på vilka grunder betyg ska sättas	<p><b>Juni 2008:</b> Vi sätter inga betyg, men har haft genomgång av målen från fk-6.</p> <p><b>Bedömning av måluppfyllelse</b> Delvis</p>
I skolområdet bör skapas förutsättningar för en bättre planering och uppföljning av elevvårdsarbetet	<p><b>Juni 2008:</b> Det finns en tydlig planering av elevvårdsarbetet med klasskonferenser, EVK där klasslärare, specialpedagog, skolsköterska, kurator och rektor har sina givna bitar.</p> <p><b>Bedömning av måluppfyllelse</b> Helt</p>
Behovet av studiehjälp på modersmålet bör kartläggas och vid konstaterat behov tillgodoses sådant.	<p><b>Juni 2008:</b> En inventering av alla elever med annat modersmål har genomförts. Se avsnittet – Barn med annat modersmål.</p> <p><b>Bedömning av måluppfyllelse</b> Delvis</p>
Föräldrar bör fortlöpande informeras om elevens skolsituation	<p><b>juni 2008:</b> Kontaktböcker, veckobrev, utvecklingssamtal samt extra samtal vid behov och på sikt information genom Skolia.</p> <p><b>Bedömning av måluppfyllelse</b> Helt</p>

## Norrtullskolan (Fk-6)

### Brister på kommunnivå

Brister	Åtgärder
Kommunens styrning, ledning och egentillsyn säkerställer inte att verksamheterna bedrivs i enlighet med bestämmelserna (1 kap. 12 § skollagen)	<p><b>Juni 2008:</b> Pedagogisk ledningsgrupp (PLG) - möten har blivit något mer utvecklade så att möjlighet för ledning och styrning finns.</p> <p><b>Bedömning av måluppfyllelse</b> Delvis</p>
Kommunens kvalitetsredovisning omfattar inte alla verksamheter (1 § förordningen om kvalitetsredovisning inom skolväsendet m.m.)	<p><b>Juni 2008:</b> Intraprenaden Stocksås och Norrtullskolan skriver kvalitetsredovisning i alla sina verksamheter.</p> <p><b>Bedömning av måluppfyllelse</b> Helt</p>

## Norrtullskolan (Fk-6)

### Förbättringsområden på kommunnivå

Förbättringsområden	Åtgärder
I grundskolorna, den obligatoriska särskolan och gymnasiesärskolan bör system för uppföljning och utvärdering av elevernas kunskapsutveckling utvecklas	<p><b>Juni 2008:</b> Norrtullskolan har såväl IUP som åtgärdsprogram med tillhörande utvärdering för alla berörda barn.</p> <p><b>Bedömning av måluppfyllelse</b> Helt</p>
Kommunen bör i högre grad analysera kunskapsresultaten och arbeta för att förbättra elevernas måluppfyllelse. Diskussioner och analyser kring betyg och bedömningar bör utvecklas för att säkerställa en likvärdig betygssättning	<p><b>Juni 2008:</b> Varje arbetslag har tillsammans med rektor analyserat resultaten på Norrtullskolan som sedan redovisats till lärgrupper i kommunen och utbildningssamordnare.</p> <p><b>Bedömning av måluppfyllelse</b> Delvis</p>
Kommunen bör verka för att elever och studerande får mer inflytande över sitt eget lärande och över undervisningen. En av förutsättningarna för detta är de också elevernas kännedom om målen för utbildningen förbättras	<p><b>Juni 2008:</b> Se Norrtulls förbättringsområde.</p> <p><b>Bedömning av måluppfyllelse</b> Delvis</p>
Kommunen bör säkerställa att kvaliteten i de individuella utvecklingsplanerna förbättras för att utgöra ett framåtsyftande måldokument för eleven samt att de individuella utvecklingsplanerna upprättas för alla elever vid utvecklingssamtalet	<p><b>Juni 2008:</b> Den kommunövergripande lärgruppen för IUP har arbetat fram såväl ny blankett som tillhörande lärmaterial för att alla i grundskolan skall pröva under hösten 2008. Därefter utvärderas arbetet i februari 2009.</p> <p><b>Bedömning av måluppfyllelse</b> Delvis</p>
Kommunen bör förbättra kommunikationen och dialogen med verksamheterna och stärka rektorerna i deras uppdrag att utveckla utbildningen	<p><b>Juni 2008:</b> Pedagogisk ledningsgrupp (PLG) kan säkert utvecklas till att innehålla aktuella vardagsförbättringar och strategifrågor i ett lärande klimat. Men resultatet av PLG behöver återkopplas i ett eget lärande för att om möjligt förändra arbetet "lite, lite, bättre"</p> <p><b>Bedömning av måluppfyllelse</b> Delvis</p>

<b>Förbättringsområden</b>	<b>Åtgärder</b>
<p><b>Kommunen bör utveckla rutiner för att upptäcka, utreda, åtgärda samt följa upp stödbehov inom alla skolformer</b></p>	<p><b>Juni 2008:</b> Vi behöver arbeta i en lärande organisation på PLG med dessa viktiga frågor och använda våra egna klokheter för att utveckla hela kommunen.</p> <p><b>Bedömning av måluppfyllelse</b> Delvis</p>
<p><b>Kommunen bör följa upp och utvärdera hur lärar-kompetensen används och verka för att lärarna i huvudsak undervisar i de verksamheter och de ämnen de har utbildning för</b></p>	<p><b>Juni 2008:</b> En något förlegat sätt att se arbete då vi mer och mer strävar efter helhetsarbete utefter barns/elevs individuella måluppfyllelse.</p> <p><b>Bedömning av måluppfyllelse</b> Inte alls</p>

## Norrtullskolan (Fk-6)

### Brister på skolnivå

Brister	Åtgärder
<p><b>Studiehandledning på modersmålet ges inte till elever som behöver det</b> (5 kap. 2 § grundskoleförordningen)</p>	<p><b>Juni 2008:</b> Ges till elever from 2008-01-01.</p> <p><b>Bedömning av måluppfyllelse</b> Helt</p>

## Norrtullskolan (Fk-6)

### Förbättringsområden på skolnivå

Förbättringsområden	Åtgärder
<p><b>Skolan når goda resultat i engelska, matematik och svenska men bör förbättra sina rutiner för uppföljning av resultaten i grundskolans samtliga ämnen</b></p>	<p><b>Juni 2008:</b> Lärgruppsarbete på Norrtullskolan har medfört ett ytterligare synliggörande av måluppfyllelse i alla ämnen. From hösten 2008 genomförs ett grundligare arbete i musik, slöjdarterna tr/tm, tx, idrott genom att använda Skolia.</p> <p><b>Bedömning av måluppfyllelse</b> Delvis</p>
<p><b>I ett mål- och resultatstyrt skolsystem är det av största vikt att elever görs medvetna om vilka övergripande mål som gäller.</b></p>	<p><b>Juni 2008:</b> Vi behöver bli bättre på att levandegöra strävansmålen för oss själva som pedagoger tillika för barnen. Klarar vi av att tydliggöra strävansmålen blir uppnåendemålen vägen dit. Vi överför såväl strävansmål som uppnåendemål till såväl IUP som vidare till barnens skoldagbok . Målet är att barnen i år 6 ser förhållandet mellan strävansmål och uppnåendemål samt reflekterar utefter detta i sitt lärande via skoldagboken.</p> <p><b>Bedömning av måluppfyllelse</b> Delvis</p>
<p><b>Elevernas individuella utvecklingsplaner bör förbättras så att en skriftlig sammanfattning av vilka insatser som behövs för att eleven ska nå målen i alla ämnen blir möjlig.</b></p>	<p><b>Juni 2008:</b> Tillsammans med utvecklingsarbete i strävans resp. uppnåendemål har vår IUP reviderats kommunövergripande. Samtidigt har vi på Norrtullskolan reviderat sociala mål med tillhörande bedömningsmatris och under hösten 2008 väntar revidering av engelska, svenska, matematik med tillhörande matriser.</p> <p><b>Bedömning av måluppfyllelse</b> Delvis</p>

## Linnéskolan (Fk-6)

## Brister på skolnivå

Brister	Åtgärder
<p>Undervisning i svenska som andraspråk bedrivs inte enligt kursplanen för ämnet utan ges som stöd (2 kap. 16 § grundskoleförordningen)</p>	<p><b>Juni 2008:</b> Lärare har gått korta utbildningar och läst in sig på kursplanen. En lärare har integrerat ämnet i undervisningen. Vi har försökt att hitta en bra form men misslyckas, då vi tänker att de barn som ska omfattas måste gå ifrån undervisning i svenska. Då tenderar det att återgå till stöd.</p> <p><b>Bedömning av måluppfyllelse</b> Inte alls</p>

## Linnéskolan (Fk-6)

## Förbättringsområden på skolnivå

Förbättringsområden	Åtgärder
<p>De individuella utvecklingsplanerna avseende innehåll och kvalitet bör förbättras och tydliggöras för elever och föräldrar</p>	<p><b>Juni 2008:</b> Vi kan se ett större intresse och kunskaper hos elever och föräldrar kring IUP. Mål diskuteras numera på utvecklingssamtalen och i arbetslagen. Alla har blivit mer medvetna om vikten av uppföljning samt vilket språk som kan användas. Lärgrupper har funnits på skolan och centralt, för en bättre likvärdighet. Vi är på god väg men ytterligare fördjupning behövs, speciellt kring språk och bedömning.</p> <p><b>Bedömning av måluppfyllelse</b> Delvis</p>
<p>Läroplanernas mål samt kursplanernas mål bör förtydligas för eleverna och ingå i den dagliga undervisningen</p>	<p><b>Juni 2008:</b> Vi pratar mer med eleverna om vilka mål de ska uppnå, därför har vi märkt ett större engagemang. Vi har reviderat våra kursplaner.</p> <p><b>Bedömning av måluppfyllelse</b> Delvis</p>
<p>Uppföljning av kunskapsutvecklingen i alla ämnen bör utvecklas</p>	<p><b>Juni 2008:</b> Att hitta former för att kunna bedöma utvecklingen i alla ämnen har varit svårare. Vi har fokusområden vid utvecklingssamtal. Vi tänker oss bygga vidare med någon form av mall för ämnen för tydlig uppföljning till lärare och elever. Portfolio finns.</p> <p><b>Bedömning av måluppfyllelse</b> Delvis</p>
<p>Linnéskolan bör utveckla arbetet med att ge alla elever inflytande över undervisningens innehåll och arbetsformer i takt med stigande ålder och mognad</p>	<p><b>Juni 2008:</b> En plan är upprättad vad gäller inflytande och mognad. Planen är inte till fullo inarbetad. Fler tillfällen med uppföljning och utvärdering med eleverna ska göras. Månadsmöten med dagordning och uppföljning har införts på fritids.</p> <p><b>Bedömning av måluppfyllelse</b> Delvis</p>

Förbättringsområden	Åtgärder
<b>Inspektörerna bedömer att Linnéskolan bör fortsätta att utveckla kvalitetsarbetet</b>	<p><b>Juni 2008:</b> Kvalitetsarbetet har utvecklats och resultaten har blivit bättre. Diskussioner om planer förs i större omfattning och problemen inventeras. Uppföljningar av elevernas utveckling har blivit bättre. Likabehandlingsrådet ska gå en högskolekurs.</p> <p><b>Bedömning av måluppfyllelse</b> Delvis</p>
<b>Skolans arbetsplan bör i större omfattning kopplas mot läroplanens och kursplanernas mål. Elevernas resultat bör stå i fokus och utifrån dessa, utveckla skolans metoder för att nå högre måluppfyllelse</b>	<p><b>Juni 2008:</b> Arbetsplanen kopplas nu i större omfattning till läroplanens och kursplanernas mål. Vi har analyserat våra resultat. Vi har gjort omfördelningar i organisationen samt diskuterat de nya målen i år 3.</p> <p><b>Bedömning av måluppfyllelse</b> Delvis</p>

## Grevhagsskolan (Fk-6)

### Brister på skolnivå

Brister	Åtgärder
<b>Individuella utvecklingsplaner upprättas inte för alla elever (7 kap. 2 § grundskoleförordningen).</b>	<p><b>Juni 2008:</b> Alla elever har personlig IUP.</p> <p><b>Bedömning av måluppfyllelse</b> Helt</p>
<b>Skolan upprättar inte åtgärdsprogram i samtliga ämnen eller områden för de elever som har behov av detta (5 kap. 1 § grundskoleförordningen)</b>	<p><b>Juni 2008:</b> Åtgärdsprogrammen omfattar alla ämnen.</p> <p><b>Bedömning av måluppfyllelse</b> Helt</p>
<b>Skolan upprättar inte en kvalitetsredovisning som motsvarar förordningens krav (3 § förordningen om kvalitetsredovisning inom skolväsendet m.m.)</b>	<p><b>Juni 2008:</b> Nu arbetar vi efter given mall som alla i kommunen följer.</p> <p><b>Bedömning av måluppfyllelse</b> Helt</p>
<b>Företrädare för elever och deras vårdnadshavare är inte delaktiga i framtagandet av arbetsplanen (2 kap. 23 § grundskoleförordningen)</b>	<p><b>Juni 2008:</b> Detta sker i brukarrådet. Ska ske fullt ut under 08/09.</p> <p><b>Bedömning av måluppfyllelse</b> Delvis</p>
<b>Undervisning i svenska som andraspråk bedrivs inte enligt kursplanen för ämnet utan ges som stöd (2 kap. 16 § grundskoleförordningen)</b>	<p><b>Juni 2008:</b> Vi arbetar med behörighet i ämnet och att lyfta in det på schemat som eget ämne. Sker under 08/09.</p> <p><b>Bedömning av måluppfyllelse</b> Delvis</p>
<b>Skolan erbjuder inte elevens val i enlighet med förordningens krav (2 kap. 19 och 20 § grundskoleförordningen)</b>	<p><b>Juni 2008:</b> Vi har idag elevens val schemalagt 80 min/v.</p> <p><b>Bedömning av måluppfyllelse</b> Helt</p>

## Grevhagsskolan

## Förbättringsområden på skolnivå

Förbättringsområden	Åtgärder
<p><b>Skolan bör utveckla sin uppföljning av elevernas kunskapsutveckling så att samtliga ämnen omfattas i både grundskola och särskola</b></p>	<p><b>Juni 2008:</b> Alla ämnen omfattas av "Röda tråden". Detta enligt vår arbetsplan. Särskolan har utarbetat en dokumentationsmall som ska följa elevens kunskapsutveckling från år 1 till gymnasiet.</p> <p><b>Bedömning av måluppfyllelse</b> Delvis</p>
<p><b>Skolan bör fortsätta att utveckla sina arbetsformer så att ett aktivt elevinflytande gynnas samt medvetandegöra eleverna om målen för utbildningen</b></p>	<p><b>Juni 2008:</b> Elevernas inflytande har ökat. Vi utvecklar elevens val. Återstår att tydliggöra målen med utbildningen.</p> <p><b>Bedömning av måluppfyllelse</b> Delvis</p>
<p><b>Samverkan mellan förskoleklass och skola bör utvecklas</b></p>	<p><b>Juni 2008:</b> Vi har idag ett utvecklat samarbete och lärande kring detta. Vi möter elever på individuell nivå.</p> <p><b>Bedömning av måluppfyllelse</b> Helt</p>
<p><b>Åtgärdsprogrammen bör förbättras med avseende på målformuleringar som tydligt relateras till målen i läroplanen och kursplanerna</b></p>	<p><b>Juni 2008:</b> Skrivs idag enligt detta koncept.</p> <p><b>Bedömning av måluppfyllelse</b> Helt</p>
<p><b>Verksamheten i särskolan bör vidareutvecklas så att personalen har ett gemensamt synsätt på utbildningen och elevernas utveckling</b></p>	<p><b>Juni 2008:</b> Under året har vi vidareutvecklat detta genom lärgrupper.</p> <p><b>Bedömning av måluppfyllelse</b> Delvis</p>
<p><b>Kvalitetsarbetet bör utvecklas</b></p>	<p><b>Juni 2008:</b> Skolan har idag en utarbetad rutin för detta, gällande kvalitetsredovisning och löpande arbete. Vi följer en given mall för kommunen i stort.</p> <p><b>Bedömning av måluppfyllelse</b> Delvis</p>
<p><b>Skolan bör vidareutveckla arbetet med att implementera läroplanens samt kursplanernas mål i skolans arbetsplan</b></p>	<p><b>Juni 2008:</b> Vi arbetar idag med balanserade styrkort. Här pågår nu arbetet med att skriva dessa. Detta är en sektorövergripande åtgärd.</p> <p><b>Bedömning av måluppfyllelse</b> Delvis</p>
<p><b>Skolledningen tillsammans med personalen bör intensifiera det pedagogiska utvecklingsarbetet så att elevernas kunskapsutveckling följs i ett helhetsperspektiv</b></p>	<p><b>Juni 2008:</b> Vi måste utveckla detta ytterligare. Vi har ett lärande kring detta som kommer att pågå nästa läsår.</p> <p><b>Bedömning av måluppfyllelse</b> Delvis</p>

<p><b>Skolan bör tydliggöra valmöjligheterna inom det valbara utrymmet</b></p>	<p><b>Juni 2008:</b> Nya rutiner för val genomförda till läsåret 2007/2008. Nya valblanketter finns framtagna och används. Tydligare information. Skolan erbjuder inte längre "paket-lösningar" inom det valbara utrymmet.</p> <p><b>Bedömning av måluppfyllelse</b> Helt</p>
<p><b>Skolan bör se över hur lärarna används så att de i huvudsak undervisar i de ämnen de har utbildning för</b></p>	<p><b>Juni 2008:</b> Detta är svårt att uppnå fullt ut. Det hänger samman med resursfördelning och hur våra medel används.</p> <p><b>Bedömning av måluppfyllelse</b> Delvis</p>

## Prästängsskolan (år 7-9)

### Brister på skolnivå

Brister	Åtgärder
<p><b>Det saknas en aktuell arbetsplan för skolan</b> (2 kap. 23 § grundskoleförordningen, 2 kap. 12 § särskoleförordningen)</p>	<p><b>Juni 2008:</b> Fr o m vårterminen 2007 finns en arbetsplan för skolan. Denna revideras årligen i samband med kvalitetsredovisningen och gäller för aktuellt läsår.</p> <p><b>Bedömning av måluppfyllelse</b> Helt</p>
<p><b>Samtliga elever och föräldrar erbjuds inte möjlighet att delta vid upprättandet av åtgärdsprogram</b> (5 kap. 1 § grundskoleförordningen)</p>	<p><b>Juni 2008:</b> Tydlig rutiner och ansvarsfördelning finns för specialundervisning och elevvård. Rutinerna innefattar även rutiner vid upprättande av åtgärdsprogram och dessa används fr o m ht 2007.</p> <p><b>Bedömning av måluppfyllelse</b> Helt</p>
<p><b>Individuella utvecklingsplaner upprättas inte för alla elever</b> (7 kap. 2 § grundskoleförordningen)</p>	<p><b>Juni 2008:</b> Fr o m vårterminen 2007 har samtliga elever en individuell utvecklingsplan. Planen revideras vid varje utvecklingsamtal.</p> <p><b>Bedömning av måluppfyllelse</b> Helt</p>
<p><b>För eleverna som placerats i den så kallade Resursskolan har inte beslut om anpassad studiegång fattats</b> (5 kap. 10 § grundskoleförordningen)</p>	<p><b>Juni 2008:</b> Fr o m vårterminen 2007 har samtliga elever på Resursskolan, som hör till Prästängsskolan, aktuella och korrekt fattade beslut.</p> <p><b>Bedömning av måluppfyllelse</b> Helt</p>
<p><b>Undervisning i svenska som andraspråk bedrivs inte enligt kursplanen för ämnet utan ges som stöd</b> (2 kap. 15 och 16 § grundskoleförordningen)</p>	<p><b>Juni 2008:</b> Aktuella elever får fr o m höstterminen 2007 svenska som andra språk.</p> <p><b>Bedömning av måluppfyllelse</b> Helt</p>
<p><b>Elevers val erbjuds inte för samtliga av skolans elever och vissa val motsvarar inte författningarnas krav</b> (2 kap. 7 § särskoleförordningen, 2 kap. 19 § grundskoleförordningen)</p>	<p><b>Juni 2008:</b> Alla skolans elever erbjuds elevers val. Samtliga valmöjligheter uppfyller författningens krav.</p> <p><b>Bedömning av måluppfyllelse</b> Helt</p>

<b>Brister</b>	<b>Åtgärder</b>
<b>Undervisningen i grundsärskolan följer inte kursplanerna för grundsärskolan (2 kap. 2 § särskoleförrordningen)</b>	<p><b>Juni 2008:</b> Fr o m vårterminen 2007 följer undervisningen i särskolan kursplanerna för grundsärskolan.</p> <p><b>Bedömning av måluppfyllelse</b> Helt</p>

## Prästängsskolan

### Förbättringsområden på skolnivå

<b>Förbättringsområden</b>	<b>Åtgärder</b>
<p><b>Skolan bör följa elevernas utveckling avseende läroplanens övergripande kunskapsmål och analysera skillnaderna mellan flickors och pojkars resultat.</b></p>	<p><b>Juni 2008:</b> Arbetet med individuella utvecklingsplaner har förbättrat uppföljningen av elevernas måluppfyllelse. Av planen framgår tydlig vad eleven bör utveckla. Omdömeshantering har förbättrats och gemensamma betygskriterier för kommunen har utarbetats.</p> <p><b>Bedömning av måluppfyllelse</b> Delvis</p>
<p><b>Skolan bör förbättra elevernas arbetsmiljö så att det blir mer målinriktat, samt analysera orsaken till vissa elevers bristande ansvarstagande för skolmiljön</b></p>	<p><b>Juni 2008:</b> Tydliga ordningsregler finns där även konsekvenserna framgår. Personalens agerar mer likriktat än tidigare och reaktionerna är kraftfullare vid eventuell skadegörelse. Intensivt arbete för att förebygga och åtgärda eventuella kränkningar. Elevrådet är involverat i arbetet för att förbättra både den fysiska och den psykosociala arbetsmiljön. Jourklasser finns.</p> <p><b>Bedömning av måluppfyllelse</b> Delvis</p>

Förbättringsområden	Åtgärder
<p><b>Skolan bör fortsätta sitt utvecklingsarbete med att öka elevernas inflytande över skolans inre arbete samt över undervisningens innehåll och arbetsformer</b></p>	<p><b>Juni 2008:</b> Elevrådet är aktivt och träffas en gång per månad. Klassråd genomförs däremellan. Styrelsen träffar rektor var tredje vecka. Elevrådet arrangerar temadagar. Elever är engagerade i konkret arbetsmiljöarbete.</p> <p><b>Bedömning av måluppfyllelse</b> Delvis</p>
<p><b>Skolan bör aktivt föra diskussioner kring kunskapsbegrepp i enlighet med läroplanens och kursplanernas styrning och säkerställa att betyg sätts i enlighet med kursplanernas mål.</b></p>	<p><b>Juni 2008:</b> Gemensamma kommunövergripande betygskriterier är utarbetade. Ämnesdiskussioner förs regelbundet kring betyg och bedömning.</p> <p><b>Bedömning av måluppfyllelse</b> Delvis</p>
<p><b>Rektorerna bör tydligare ta ett ansvar för att utbildningen utvecklas bland annat avseende information inför utvecklingssamtal, hur information överlämnas mellan lärare, hur stöd skall ges och hur åtgärdsprogram skall utformas.</b></p>	<p><b>Juni 2008:</b> Rutiner kring information inför utvecklingssamtal har utarbetats. Omdömesskrivandet inför utvecklingssamtal har förbättrats och förtydligats. Rutiner för specialundervisning och andra stödåtgärder har förbättrats och utformningen och upprättandet av åtgärdsprogram har förtydligats.</p> <p><b>Bedömning av måluppfyllelse</b> Delvis</p>
<p><b>Skolan bör förbättra sin kvalitetsredovisning avseende analys och bedömning av måluppfyllelse samt ha tydligare åtgärder för utveckling</b></p>	<p><b>Juni 2008:</b> Kvalitetsredovisningen har förbättrats avseende analys och bedömning.</p> <p><b>Bedömning av måluppfyllelse</b> Delvis</p>
<p><b>Skolan bör se över sitt sätt att organisera undervisningen så att det säkerställs att elever i grundskolan och grundsärskolan får sin garanterade undervisningstid och så att rektorerna fattar beslut om hur utrymmet för skolans val skall användas</b></p>	<p><b>Juni 2008:</b> Fr o m lå 07/08 har skolan en gemensam timplan. Gemensamt beslut finns angående användandet av skolans val.</p> <p><b>Bedömning av måluppfyllelse</b> Helt</p>
<p><b>Skolan bör förbättra informationen till elever och föräldrar i grundsärskolan</b></p>	<p><b>Juni 2008:</b> Informationsmöte, där bl a rektor och studie- och yrkesvägledare deltar, hålls varje hösttermin. Föräldrarna får kontinuerligt information om skolans verksamhet.</p> <p><b>Bedömning av måluppfyllelse</b> Helt</p>

## Hultskolan (Fk-6)

## Förbättringsområden på skolnivå

Förbättringsområden	Åtgärder
Skolan bör utveckla former för att följa elevernas kunskapsutveckling i samtliga ämnen	<p><b>Juni 2008:</b> Vi använder Skolia och beskriver elevens utveckling i varje enskilt ämne.</p> <p><b>Bedömning av måluppfyllelse</b> Delvis</p>
Skolan bör arbeta med att analysera skillnaderna mellan flickors och pojkars inställning till skolan	<p><b>Juni 2008:</b> Kommande enkät "Lusten att lära" kan förhoppningsvis ge underlag för en analys.</p> <p><b>Bedömning av måluppfyllelse</b> Inte alls</p>
Skolan bör medvetandegöra eleverna om målen för utbildningen	<p><b>Juni 2008:</b> I samtal med eleverna klargöra målen inför t ex ett nytt arbetsområde. Vi börjar samtalen kring målen redan i år 1 och efter stigande ålder.</p> <p><b>Bedömning av måluppfyllelse</b> Delvis</p>
Skolan bör utveckla arbetet med de individuella utvecklingsplanerna avseende innehåll och kvalitet	<p><b>Juni 2008:</b> Underlaget skrivs in i Skolia och en gemensam mall kommer att användas under hösten 2008.</p> <p><b>Bedömning av måluppfyllelse</b> Delvis</p>
Skolan bör arbeta för att elevernas inflytande över undervisningens innehåll och arbetsformer ökar i takt med stigande ålder och mognad	<p><b>Juni 2008:</b> Personalen har en ambition att öka elevernas delaktighet och inflytande och erbjuder tillfällen i vardagsarbetet.</p> <p><b>Bedömning av måluppfyllelse</b> Delvis</p>
Skolan bör i sina diskussioner kring kunskaper och utveckling av arbetsmetoder mer fokusera på målen i läroplanen och kursplanerna	<p><b>Juni 2008:</b> Fördjupade samtal förs i personalgruppen hur vi mera ska fokusera på målen.</p> <p><b>Bedömning av måluppfyllelse</b> Delvis</p>
Skolan bör se över hur de arbetar för att utreda vilka behov av stödåtgärder som enskilda elever har	<p><b>Juni 2008:</b> Elevvårdsplanen omarbetas för att tydligare dokumentera hur rutinerna ska se ut.</p> <p><b>Bedömning av måluppfyllelse</b> Delvis</p>
Skolan bör se över sitt sätt att organisera undervisningen så att lärare i huvudsak undervisar i de ämnen de har utbildning för	<p><b>Juni 2008:</b> För närvarande har samtliga lärare behörighet för sitt ämne utom en textillärare.</p> <p><b>Bedömning av måluppfyllelse</b> Delvis</p>
Skolan bör utveckla former för att följa upp att eleverna får sin garanterade undervisningstid i samtliga ämnen	<p><b>Juni 2008:</b> Inför läsåret kommer det framgå av schemat tiden för so och no.</p> <p><b>Bedömning av måluppfyllelse</b> Delvis</p>

## Höreda skola (Fk-6)

## Förbättringsområden på skolnivå

Förbättringsområde	Åtgärder
Skolan bör utveckla former för att följa elevernas utveckling i samtliga ämnen	<p><b>Juni 2008:</b> Vi använder Skolia och beskriver elevens utveckling i varje ämne. Vi håller på att initiera portfolio.</p> <p><b>Bedömning av måluppfyllelse</b> Delvis</p>
Skolan bör förbättra elevernas arbetsmiljö	<p><b>Juni 2008:</b> Den fysiska miljön kommer att förbättras i matsalen, då vi under hösten får ljuddämpande bord. Det här läsåret har vi upplevt att arbetsmiljön förbättrats. Elevråd, elevskyddsombuden och kamratstödarna uttrycker att de trivs och känner sig trygga på skolan.</p> <p><b>Bedömning av måluppfyllelse</b> Delvis</p>
Skolan bör utveckla sitt arbete med att göra målen i samtliga ämnen kända för elever och föräldrar	<p><b>Juni 2008:</b> Personalen är medveten och aktualiserar målen vid nytt arbetsområde, vid föräldramöten o s v. Skolia kan vara en möjlighet att få ut målen.</p> <p><b>Bedömning av måluppfyllelse</b> Delvis</p>
Skolan bör fortsätta att utveckla sitt arbete med individuella utvecklingsplaner avseende innehåll och kvalitet	<p><b>Juni 2008:</b> Skolan har haft en representant i en gemensam lärgrupp. Resultatet har blivit en gemensam blankett som ska utprövas under hösten. På skolan för vi ett samtal kring hur vi formulerar oss, o s v.</p> <p><b>Bedömning av måluppfyllelse</b> Delvis</p>
Skolan bör utveckla sitt arbete med att ge eleverna inflytande över undervisningens innehåll och arbetsformer i takt med stigande ålder och mognad	<p><b>Juni 2008:</b> De äldre eleverna har ansvarsuppgifter på skolan, t ex elevskyddsombud och vid gemensamma temadagar får de äldre vara gruppledare för yngre. Pedagogerna arbetar medvetet med frågan och ger eleverna tillfälle till inflytande över undervisningen.</p> <p><b>Bedömning av måluppfyllelse</b> Delvis</p>
Skolan bör se över hur de arbetar för att utreda vilka behov av stödåtgärder som enskilda elever har	<p><b>Juni 2008:</b> Ny elevvårdsplan är på gång för att klargöra rutinerna kring hur vi går till väga.</p> <p><b>Bedömning av måluppfyllelse</b> Delvis</p>
Skolan bör i sitt kvalitetsarbete mer fokusera på vilka resultat skolans arbete har givit hos eleverna i förhållande till nationella mål i läroplan och kursplaner	<p><b>Juni 2008:</b> Vi analyserar resultaten kring nationella proven, färdigheten i svenska och matematik i år 2 och 3.</p> <p><b>Bedömning av måluppfyllelse</b> Delvis</p>
Skolan bör utveckla former för att följa upp att eleverna får sin garanterade undervisningstid i samtliga ämnen	<p><b>Juni 2008:</b> Skolan kommer att i respektive klassschema skriva ämnen och göra en uppdelning av i no och so.</p> <p><b>Bedömning av måluppfyllelse</b> Delvis</p>

## Eksjö gymnasium

## Brister på skolnivå

Brister	Åtgärder
<p><b>Studiehandledning på modersmålet anordnas inte för de elever som har behov av detta</b> (8 kap. 5 § gymnasieförordningen)</p>	<p><b>Juni 2008:</b> En inventering har skett kring intresse för studiehandledning på modersmålet. För de elever som önskar detta finns möjligheter att ordna en studiehandledning, inte på alla språk men på många. Fortsatt arbete med detta kommer att ske under nästa läsår i samarbete med rektor för de internationella klasserna.</p> <p><b>Bedömning av måluppfyllelse</b> Helt</p>
<p><b>Skolan har inte upprättat kvalitetsredovisningar för de senaste två läsåren</b> (1 § förordningen om kvalitetsredovisning inom skolväsendet)</p>	<p><b>Juni 2008:</b> En kvalitetsredovisning för läsåret 2006/2007 är upprättad. En plan för det systematiska kvalitetsarbetet vid Eksjö Gymnasium har tagits fram.</p> <p><b>Bedömning av måluppfyllelse</b> Helt</p>
<p><b>Skolan erbjuder inte kurser inom det valbara utrymmet i enlighet med bestämmelserna</b> (5 kap. 17 och 18 § gymnasieförordningen, SKOLFS 2000:1)</p>	<p><b>Juni 2008:</b> Elever vid Eksjö Gymnasium erbjuds valbara kurser i enlighet med bestämmelserna från och med läsåret 2008/2009.</p> <p><b>Bedömning av måluppfyllelse</b> Helt</p>
<p><b>Elever med behov av att läsa svenska som andraspråk har inte erbjudits möjligheten att läsa detta ämne</b> (5 kap. 2 § gymnasieförordningen)</p>	<p><b>Juni 2008:</b> Elever har under läsåret 2007/2008 erbjudits läsa Sv A, A-kursen. Inför läsåret 2008/2009 ges även fortsättningskursen Sv A B-kursen. Utbildad lärare finns på skolan.</p> <p><b>Bedömning av måluppfyllelse</b> Helt</p>

## Eksjö gymnasium

## Förbättringsområden på skolnivå

Förbättringsområden	Åtgärder
<p>Skolan bör skapa en struktur för att följa upp i vilken grad läroplanens mål kring kunskaper samt normer och värden nås.</p>	<p><b>Juni 2008:</b> En struktur för arbetet med att följa upp hur läroplanens mål kring kunskaper samt normer och värden nås har tagits fram. Utvärderingsinstrument för detta ändamål är under framtagande.</p> <p><b>Bedömning av måluppfyllelse</b> Delvis</p>
<p>Skolan bör fortsätta sitt arbete för att öka elevernas systemkännedom och då framför allt deras kännedom om program mål och läroplan. Vidare bör skolan säkerställa att alla elever får information om kursplanernas mål och betygskriterier i samtliga kurser samt att de får en återkoppling till dessa under kursens gång och vid betygssättningen av elevernas prestationer.</p>	<p><b>Juni 2008:</b> En gemensam strategi och struktur för hur skolan arbetar med att öka elevers kännedom om program mål och läroplan utarbetas, främst i programgrupperna. Arbetet kommer att fortsätta hösten 2008.</p> <p><b>Bedömning av måluppfyllelse</b> Delvis</p>
<p>Samverkan mellan kärnämneslärare och karaktärsämneslärare gällande "infärgningen" av programmets karaktär i kärnämnesundervisningen kan vidareutvecklas</p>	<p><b>Juni 2008:</b> Samverkan mellan kärn- och karaktärsämneslärare sker på Eksjö Gymnasium. Ett led i detta var att programmen under läsåret 2007/2008 ansvar för hela läromedels- och driftsbudgeten.</p> <p><b>Bedömning av måluppfyllelse</b> Delvis</p>
<p>Skolan bör utveckla ett mer gemensamt förhållningssätt kring hur skolans regler skall efterlevas samt hur det gemensamma värdegrundsarbetet skall bedrivas</p>	<p><b>Juni 2008:</b> Elevrådet har i samråd med elever på de olika programmen på Eksjö Gymnasium under läsåret 2007/2008 tagit fram gemensamma ordningsregler för skolan. Dessa ska under hösten förankras i verksamheten.</p> <p><b>Bedömning av måluppfyllelse</b> Delvis</p>
<p>Skolan bör fortsätta arbetet med att utveckla kvaliteten i klassråden samt se över representationen i elevrådet</p>	<p><b>Juni 2008:</b> Arbetet med att förbättra kvaliteten i klassråden har under läsåret 2007/2008 inletts genom ett samarbete mellan elevråd, programråd och skolledning. Arbetet kommer att fortsätta under läsåret 2008/2009.</p> <p><b>Bedömning av måluppfyllelse</b> Delvis</p>
<p>Skolans arbetsformer bör utvecklas så att samtliga elever omfattas av och ges möjlighet till ett aktivt elevinflytande över såväl innehåll som arbetsformer i undervisningen.</p>	<p><b>Juni 2008:</b> Skolledningen och programföreträdarna har under läsåret 07/08 aktivt påbörjat arbetet med att förbättra elevinflytandet via programråden som här fyller en stor funktion. Skolledningen arbetar också med elevrådet som tar upp dess frågor via klassråd. Skolledningen arbetar med programgrupperna där detta diskuteras. Pedagogerna arbetar sedan medvetet med detta i undervisningsgrupperna. Arbetet kommer att följas upp via regelbundna utvärderingar.</p> <p><b>Bedömning av måluppfyllelse</b> Delvis</p>
<p>Skolan bör arbeta med att förbättra likvärdigheten gällande bedömning och betygssättning</p>	<p><b>Juni 2008:</b> Samtliga pedagoger har under våren 2008 påbörjat en kompetensutveckling inom området att förbättra likvärdigheten gällande bedömning och betygssättning. I januari 2008 hölls en gemensam länsstudiedag. Under stu-</p>

Förbättringsområden	Åtgärder
	<p>diedagarna i mars fortsatte arbetet på skolan. I augusti 2008 kommer gymnasiets pedagoger träffa kommunens pedagoger på högstadiet. Lärande samtal har även förts i program- och ämnesgrupper kring området med utgångspunkt från boken <i>Sporre eller otyg?</i> av Agneta Pettersson (red).</p> <p><b>Bedömning av måluppfyllelse</b> Delvis</p>
<p><b>Skolan bör utveckla rutinerna för att upptäcka, utreda, åtgärda samt följa upp elevernas stödbehov</b></p>	<p><b>Juni 2008:</b> Inför läsåret 2007/2008 anställdes en specialpedagog som har till uppgift att utveckla rutiner kring hur skolan upptäcker, utreder, åtgärdar samt följer upp elevers behov av stöd. Arbetet fortsätter under läsåret 2008/2009.</p> <p><b>Bedömning av måluppfyllelse</b> Delvis</p>
<p><b>Skolans systematiska kvalitetsarbete bör utvecklas och i samband med detta bör skolan utveckla gemensamma rutiner för utvärderingen av undervisningen.</b></p>	<p><b>Juni 2008:</b> Rutiner för hur det systematiska kvalitetsarbetet på Eksjö Gymnasium har under läsåret 2007/2008 upprättats.</p> <p><b>Bedömning av måluppfyllelse</b> Helt</p>
<p><b>Skolan bör sträva efter att tillgodose att samtliga elever som skall ha en arbetsförlagd utbildning också får det i den om fattning som anges i gymnasieförordningen</b></p>	<p><b>Juni 2008:</b> Skolan inför från och med läsåret 2008/2009 15 veckors arbetsplatsförlagd utbildning på samtliga yrkesförberedande program.</p> <p><b>Bedömning av måluppfyllelse</b> Helt</p>
<p><b>Skolan bör se över programstrukturen på elprogrammet så att de nationella inriktningarna har det omfång och det innehåll som anges i den nationella programstrukturen</b></p>	<p><b>Juni 2008:</b> Inför läsåret 2007/2008 har en översyn av programstrukturen på elprogrammet gjorts och det framgår tydligare möjligheter till valbarhet inom programmet.</p> <p><b>Bedömning av måluppfyllelse</b> Helt</p>
<p><b>Skolan bör se över tillgången till lärare med utbildning för den undervisning som bedrivs på Individuella programmet</b></p>	<p><b>Juni 2008:</b> Skolan har inför läsåret 2008/2009 ersatt en fritidsledare med en pedagog inriktning sv/en och svenska som andra språk.</p> <p><b>Bedömning av måluppfyllelse</b> Helt</p>

## Nifsarpsskolan (gymnasium)

## Bristområden på skolnivå

Brister	Åtgärder
Alla elever ges inte ett utvecklingssamtal per termin (7 kap. 19 § gymnasieförordningen)	<p><b>Juni 2008:</b>            Gemensam dokumentation.            Uppföljning i medarbetarsamtal/klasser.            Gemensam tid utlagd i kalendarium.</p> <p><b>Bedömning av måluppfyllelse</b>            Helt</p>

## Nifsarpsskolan (gymnasium)

## Förbättringsområden på skolnivå

Förbättringsområden	Åtgärder
Skolan bör skapa en struktur för att följa upp i vilken grad läroplanens mål kring kunskaper nås	<p><b>Juni 2008:</b>            Elevutvärderingar genomförda vt 2007 samt vt 2008 med ett urval av åk 3 elever. Måluppfyllelse följs upp i kvalitetsredovisningen.</p> <p><b>Bedömning av måluppfyllelse</b>            Delvis</p>
Skolan bör utveckla klassrådets funktion	<p><b>Juni 2008:</b>            Klassråd har fått schemalagd tid varje vecka, skolråd följs upp direkt med klassråd. Mall för dokumentation – minnesanteckningar förs. Årskursvis samling med gy-chef en gång per månad. Utvärderat i enkät där eleverna anser att det fungerar bra.</p> <p><b>Bedömning av måluppfyllelse</b>            Helt</p>

Förbättringsområden	Åtgärder
<p><b>Skolans arbetsformer bör utvecklas så att samtliga elever omfattas av och ges möjlighet till ett aktivt elevinflytande över såväl innehåll som arbetsformer i undervisningen</b></p>	<p><b>Juni 2008:</b> Klassråden fungerar. Flera olika grupper för inflytande finns nu (matråd, studentkommitté). Nya arbetssätt med tydliga målbeskrivningar och kriterier är under utveckling. Olika typer av utvärderingar/självvärderingar prövas.</p> <p><b>Bedömning av måluppfyllelse</b> Delvis</p>
<p><b>Skolan bör fortsätta sitt arbete för att öka elevernas systemkännedom och då framför allt deras kännedom om program mål och läroplan. Vidare bör skolan säkerställa att alla elever får information om kursplanernas mål och betygskriterier i samtliga kurser samt att de får en återkoppling till dessa under kursens gång och vid betygssättningen av elevernas prestationer.</b></p>	<p><b>Juni 2008:</b> Mer information ges elever vid flera tillfällen under utbildningen respektive under kursernas gång. Mer medvetenhet om detta finns hos undervisande personal. Olika sätt att tydliggöra t ex betygskriterier prövas. Punkten ingår i mycket av vårt arbete med betyg och bedömning som är ett prioriterat område även för läsåret 2008/2009.</p> <p><b>Bedömning av måluppfyllelse</b> Delvis</p>
<p><b>Skolan bör utveckla ett mer gemensamt förhållningssätt kring hur skolans regler skall efterlevas samt hur det gemensamma värdegrundsarbetet skall bedrivas</b></p>	<p><b>Juni 2008:</b> Likabehandlingsplan finns för värdegrundsarbete. Fungerande mobbingteam finns. Gemensamma konsekvenser till regler finns formulerade, men är under diskussion och kommer troligen att omformuleras.</p> <p><b>Bedömning av måluppfyllelse</b> Delvis</p>
<p><b>Skolan bör fortsätta sitt arbete med att förbättra likvärdigheten gällande bedömning och betygssättning</b></p>	<p><b>Juni 2008:</b> Flera studiedagar i ämnet är genomförda under läsåret. Betygsstatistik är framtagen och diskuterad i arbetslaget. Intensivt arbete med att bryta ned mål och kriterier i olika ämnen (alla) och kurser pågår. Betyg och bedömning är ett prioriterat arbetsområde även under nästa år.</p> <p><b>Bedömning av måluppfyllelse</b> Delvis</p>
<p><b>Skolan bör utveckla rutinerna för att upptäcka, utreda, åtgärda samt följa upp elevernas stödbehov och i samband med detta utveckla tydliga rutiner för när åtgärdsprogram skall upprättas</b></p>	<p><b>Juni 2008:</b> Åtgärdsprogram upprättas i allt högre grad. Överlämnandet från grundskolan har fått nya former, med bättre information om elever även från andra kommuner. Hjälpmedel till elever med dyslexi har införskaffats. Särskild tid för extra stöd i eng/sv/ma har prövats. Majoriteten av eleverna som riskerat IG har genom olika stödinsatser lyckats nå G-nivå.</p> <p><b>Bedömning av måluppfyllelse</b> Delvis</p>
<p><b>Skolans kvalitetsredovisning bör utvecklas gällande bedömningen av måluppfyllelsen avseende kunskapsresultaten. Skolan bör vidare utveckla rutiner för utvärderingen av undervisningen</b></p>	<p><b>Juni 2008:</b> Betygsstatistik/jämförelser införs. Utvärdering av uppfyllelsen av läroplanens kunskapsmål med i kvalitetsredovisning 2007. Olika former för utvärdering av undervisning prövas.</p> <p><b>Bedömning av måluppfyllelse</b> Delvis</p>

## Resultat och måluppfyllelse i förhållande till nationella mål

Under läsåret 2006/2007 genomförde Skolverket en utbildningsinspektion i Eksjö kommun. Rapporten presenterades i april 2007 där brister och förbättringsområden framfördes. Skolverket bedömde att de olika skolformerna i kommunen brister i flera avseenden och måste förbättras för att uppfylla statens krav utifrån skollagen och övriga skolförfattningar. Med utgångspunkt från Skolverkets utbildningsinspektion har barn- och ungdomssektorn lagt upp ett systematiskt kvalitetsarbete för att utvärdera och följa upp områden som ska förbättras.

Ett av de områden som bör utvärderas och följas upp är att garantera alla elever en bra och likvärdig utbildning där kommunen arbetar aktivt för att utveckla en gemensam kunskapssyn och samsyn kring bedömning. Utbildningsinspektionen betonar särskilt att grundskolan bör utveckla system för uppföljning och utvärdering av elevernas kunskapsuppföljning.

### Resultat årskurs 2, vårterminen 2008

Under 2008 har en studie genomförts i kommunen med syfte att följa upp och analysera kunskapsresultaten i årskurs 2 i svenska och i matematik. Det finns kommunala kriterier upprättade och eleverna gör i slutet av årskurs 2 diagnostiska prov i svenska och matematik.

Vidare har kommunen följt upp, utifrån utbildningsinspektionen, hur kommunen stödjer barn i behov av särskilt stöd genom att utarbeta rutiner för att upptäcka, utreda och åtgärda samt följa upp stödbehov. Kommunen måste garantera alla elever med svårigheter i skolarbetet får erforderligt stöd. Åtgärdsprogram måste upprättas i samtliga ämnen och innehållet måste vara av god kvalitet. I detta arbete behöver också rektors roll tydliggöras.

I kommunens utvärdering begärde sektorsledningen få in från samtliga berörda rektorer:

- Sammanställning på elever som ej nått målen (kommunala kriterier) i årskurs 2
- Rektors och pedagogers analys av resultaten, helst på individnivå
- Respektive elevs åtgärdsprogram i de ämnen eleven ej nått målen

Resultat i ämnet svenska och matematik i årskurs 2, vårterminen 2008

	Andel (%) elever som klarat kravnivån i ämnet svenska	Andel (%) elever som klarat kravnivån i ämnet matematik
Furulundsskolan	100	100
Grevhagsskolan	81	73
Hjältevads skola	89	78
Hult skola	80	90
Höreda skola	79	93
Ingatorps skola	100	100
Linnéskolan	88	92
Norrtullskolan	91	96
Totalt i kommunen	89	90

### Kommentar (analys)

Kommunen i sin helhet har ett bra resultat när det gäller måluppfyllelsen i ämnena svenska och matematik i årskurs 2, 89 % respektive 90 %. 2007 var resultaten 79 % i båda ämnena. Från 2007 till 2008 är det en ökning på cirka tio procentenheter i båda ämnena. Måluppfyllelsen i svenska och matematik är avsevärd förbättrad i årskurs 2 under 2008. Kommunen strävar dock efter att bli ännu bättre. Ett bra underbyggt underlag inkom till sektorsledningen där en sammanställning av elever som nådde kravnivån tydligt framgick. Variationen är dock stor från de olika skolorna när det gäller analysarbetet både när det gäller resultaten på övergripande nivå och på individnivå. Kommunen arbetar aktivt med att sprida goda exempel och det gjordes också så i denna utvärdering. Analysarbetet är således ett område att utveckla. När det gäller åtgärdsprogram, saknades det ett antal från verksamheterna och variationen är stor när det gäller kvaliteten (innehållet) i åtgärdsprogrammen. Även här lyftes goda exempel fram i kommunen. Centrala resursteamet i kommunen arbetar med att ta fram ett stödmaterial för kartläggning av elevens behov. Kommunen vill betona att allmänna råd för åtgärdsprogram är ett mycket bra material för verksamheterna att följa för att stödja elever i behov av särskilt stöd. Rektors ansvar för kunskapsuppföljningen och kvaliteten i åtgärdsprogrammen är viktigt att betona. Alltför ofta beskriver verksamheterna att det är eleven som är bärare av problemet istället för att lägga vikten vid skolans förmåga att granska den egna verksamhetens organisation, arbetssätt och kompetens för att nämna några exempel. Vidare har kommunen upprättat en kommungemensam mall för åtgärdsprogram som skall följas. Även delaktigheten av elev och vårdnadshavare bör utvecklas vid upprättande av åtgärdsprogram.

## Resultat årskurs 3, vårterminen 2008

Resultat i ämnet svenska och matematik i årskurs 3, vårterminen 2008

	Andel (%) elever som klarat kravnivån i ämnet svenska	Andel (%) elever som klarat kravnivån i ämnet matematik
Furulundsskolan	93	67
Grevhagsskolan	96	84
Hjältevads skola	100	78
Hult skola	85	85
Höreda skola	91	91
Ingatorps skola	91	91
Linnéskolan	92	92
Norrullskolan	88	100
Totalt i kommunen	92	86

### Kommentar (analys)

Kommunen i sin helhet har bra resultat även i årskurs 3 när det gäller måluppfyllelsen i ämnena svenska och matematik, 92 % respektive 86 %. Resultatet 2007 var siffrorna 82 % respektive 76 %. Det är en avsevärd förbättring på cirka tio procentenheter i vardera ämnen. Analys och kommentarer hänvisas till resultaten i årskurs 2 ovan. Sammanfattningsvis kan kommunen konstatera att vi förbättrat måluppfyllelsen i årskurs 2 och 3 och att vi fått ett samlat grepp kring kunskapsuppföljningen i de tidigare åren. Hela barn- och ungdomssektorn har ett tydligare fokus på kunskapsuppdraget och arbetar för en ökad måluppfyllelse i alla avseenden. Skolverkets utbildningsinspektion har i detta avseende hjälpt och stöttat kommunen att fokusera på de områden kommunen bör utveckla.

## Resultat årskurs 5, vårterminen 2008

### Resultat från nationella prov i år 5, vårterminen 2008

(godkända elever i procent, inom parentes resultatet 2007, 2006)

Skola	Svenska	Matematik	Engelska
Samtliga	86 (91,89)	85 (85, 83)	93 (92, 82)
Riket	71	72	85
Furulundsskolan	85 (89,44)	80 (95, 19)	90 (89, 31)
Grevhagsskolan	96 (98, 98)	93 (89, 85)	100 (98, 79)
Hjältevads skola	100 (100, 92)	100 (100, 67)	100 (91, 75)
Hultskolan	67 (93, 91)	60 (93, 91)	87 (93, 87)
Höreda skola	78 (83, 84)	78 (83, 100)	100 (83, 88)
Ingatorps skola	86 (75, 100)	86 (63, 100)	86 (88, 100)
Linnéskolan	84 (100, 83)	96 (86, 67)	84 (100, 71)
Norrullskolan	91 (89, 98)	85 (94, 100)	94 (94, 100)

Rikets uppgifter är hämtade i "Aktuellt om skola och förskola" Sveriges kommuner och landsting och siffrorna baseras på avstämning gjord i september 2008.

### Kommentar (analys)

Jämfört med riket så redovisar Eksjö kommun ett förhållandevis bra resultat i de nationella proven i år 5. I ämnet svenska skiljer det hela 15 % till Eksjö kommuns fördel och 13 respektive 8 i matematik och engelska. Det är andra året som skolorna analyserar sitt resultat och det arbetet fortsätter. Framförallt är det viktigt att ta del av de skolor som har lyckats med att nå full måluppfyllelse, det vill säga samtliga barn nådde upp till godkändnivån. Hur har den eller de skolorna arbetat? Att kritiskt granska sin egen verksamhet utifrån perspektiven organisation, arbetssätt och kompetens kan vara ett sätt att analysera på. Ett annat kan vara att svara på frågan vilka insatser har lett till bra resultat för den enskilda eleven? Slutsatsen är att kommunen har ett bra resultat men som kan bli ännu bättre och att vi förbättrar vår kompetens i analysarbetet.

**Jämförelseresultat över tid - nationella prov i år 5 (år 2002-2008)**

(Andel (%) godkända elever)

	2008	2007	2006	2005	2004	2003	2002
Svenska	86	91	89	91	87	84	89
Matematik	85	85	83	88	88	89	82
Engelska	93	92	82	88	86	86	82

Kommentar (analys)

Eksjö kommun noterar den högsta andel godkända elever – 93 % - i engelska, vilket är den högsta siffran under de senaste sju åren. I svenska och matematik har inte spännvidden varit så stor utan resultatet har varit relativt konstant de senaste åren.

**Andel (%) simkunniga i Eksjö kommun i årskurs 5**

Skola	2008	2007	2006
<b>Samtliga</b>			
<b>Riket</b>			
Furulundsskolan	100	100	100
Grevhagsskolan	96	96	96
Hjältevads skola	100	87,5	100
Hultskolan	100	93	96
Höreda skola	100	100	92
Ingatorps skola	100	100	100
Linnéskolan	100	96	100
Norrullskolan	93	100	96

**Resultat årskurs 8, vårterminen 2008**

I mitten av vårterminen 2008 genomfördes i samtliga kommunens år 8 ett gemensamt prov i matematik och i engelska. Målet med provet är att kommunens lärare ska tolka kursplanerna lika och att bedömningen av elevers kunskaper blir mer likvärdig. Proven påminner om de nationella proven i årskurs 9 och testar elevernas helhetsförmåga. Proveresultaten sammanställs och analyseras av skolorna.

**Betyg och kommunprov i matematik i årskurs 8**

	Betyg	Betyg ht 2007, år 8	Kommunprov, vt 2008, år 8	Betyg vt 2008, år 8
Furulundsskolan	-	3 (7 %)	3 (5 %)	6 (14 %)
	G	22 (51 %)	39 (66 %)	21 (48 %)
	VG	17 (40 %)	15 (25 %)	14 (32 %)
	MVG	1 (2 %)	2 (3 %)	3 (7 %)
Prästängsskolan	-	25 (15 %)	38 (22 %)	27 (16 %)
	G	92 (54 %)	85 (50 %)	96 (56 %)
	VG	46 (27 %)	38 (22 %)	41 (24 %)
	MVG	7 (4 %)	6 (4 %)	7 (4 %)
Ej genomförda prov			3 (2 %)	

**Betyg och kommunprov i engelska i årskurs 8**

	Betyg	Betyg ht 2007, år 8	Kommunprov, vt 2008, år 8	Betyg vt 2008, år 8
Furulundsskolan	-	11 (26 %)	Genomfördes ej	7 (16 %)
	G	19 (44 %)	Genomfördes ej	24 (55 %)
	VG	11 (26 %)	Genomfördes ej	9 (20 %)
	MVG	2 (5 %)	Genomfördes ej	4 (9 %)
Prästängsskolan	-	14 (8 %)	8 (5 %)	15 (9 %)
	G	81 (48 %)	62 (36 %)	68 (40 %)
	VG	60 (35 %)	73 (43 %)	69 (40 %)
	MVG	15 (9 %)	19 (11 %)	19 (11 %)
Ej genomförda prov			9 (5 %)	

**Resultat årskurs 9, vårterminen 2008**

**Resultat i nationellt prov i årskurs 9, vårterminen 2008** – Andel (%) elever som klarat kravnivån (samtliga delprov)

	Svenska	Engelska	Matematik
Furulundsskolan	87,0	85,0	82,0
Prästängsskolan	96,1	96,0	85,7
Eksjö kommun	94,5	93,2	83,9
Riket (2008)	96,7	96,3	83,6

Ämnesproven i svenska, svenska som andraspråk, engelska och matematik i årskurs 9 är obligatoriska. Syftet med ämnesproven är att konkretisera kursplanernas mål och är tänkt att stödja en likvärdig och rättvis bedömning och betygssättning.

Eksjö kommun hade inte någon elev under 2007/2008 som läste svenska som andraspråk. Furulundsskolans resultat i samtliga ämnen ligger under riksnittet. Stödåtgärder har erbjudits eleverna men med varierat resultat. På skolan arbetar man med att tydliggöra målstyrningen i samtliga ämnen. Ett bättre samarbete med föräldrarna ska utvecklas. Personalen på Furulundsskolan ser allvarligt på resultaten och arbetar aktivt med att förbättra måluppfyllelsen. Prästängsskolans resultat ligger på riksnittet.

**Andel (%) behöriga till nationellt program** – dvs lägst betyget godkänd i svenska, engelska och matematik

	2008	2007	2006	2005	2004	2003	2002	2001	2000
Furulundsskolan	79	91	97	92	91	85	85	90	96
Prästängsskolan	89	94	91	96	96	90	94	91	89
Eksjö kommun	86	93	92	94	94	90	92	93	90
Riket	89	89	90	89	90	90	90	89	89

För att en elev skall vara behörig till gymnasieskolans nationella program eller specialutformade program krävs lägst betyget godkänd i ämnena svenska, svenska som andraspråk, engelska och matematik.

I riket har resultaten varit stabilt, 89-90 %, de senaste nio åren. Furulundsskolan uppvisar ett försämrat resultat jämfört med tidigare år. Det är en markant förändring som Furulundsskolans personal ser allvarligt på. Prästängsskolan har försämrat sitt resultat jämfört med tidigare år. Prästängsskolan kommer att tydligare följa upp varje elevs lärande och utveckling under år 7 till 9 genom att mer noggrant dokumentera elevernas måluppfyllelse redan innan de börjar i årskurs 7. Att bli bättre på att analysera effekterna av gjorda insatser blir också ett utvecklingsområde. Dessutom bör ett utökat samarbete med familjeenheten och skolans specialpedagogiska satsningar få effekt genom ökad måluppfyllelse.

**Andel (%) elever som nått målen i alla ämnen, vårterminen 2008 – d v s lägst betyget godkänd i samtliga ämnen**

	2008	2007	2006	2005	2004	2003	2002	2001	2000
Furulundsskolan	65,6	75,5	79,3	72,0	76,8	58,5	69,8	76,3	82,2
Prästängsskolan	73,3	80,9	79,8	85,4	86,4	87,2	81,8	80,5	77,7
Eksjö kommun	71,4	79,8	79,7	82,0	83,4	79,9	78,2	82,8	80,6
Riket	76,6	76,1	76,0	75,5	75,9	74,7	74,6	74,3	75,7

I riket når allt fler elever målen i alla ämnen, det vill säga får minst godkänt i samtliga ämnen. Det är skillnader på flickor (79,3) och pojkars (73,0%) resultat i riket. Se vidare Skolverkets statistik. Rikets statistik har varit relativt konstant under de senaste åren med en liten höjning 2008. Resultatet för Eksjö kommun har försämrats det senaste året, 2008.

**Andel (%) elevers genomsnittliga meritvärde – d v s summan av betygsvärdena.**

Ett sätt att studera resultatutvecklingen i grundskolan är att studera det genomsnittliga meritvärdet. Meritvärdet utgörs av summan av betygsvärdena (G=10, VG=15 och MVG=20) för de 16 bästa betygen i elevens slutbetyg. Det högsta möjliga maxvärdet är 320 poäng.

	2008	2007	2006	2005	2004	2003	2002	2001	2000
Furulundsskolan	184,3	191,2	203,4	192,5	199,9	193,5	194,8	199,7	192,6
Prästängsskolan	198,1	203,5	203,5	210,1	208,2	207,3	204,3	202,7	198,5
Eksjö	194,5	200,9	203,5	207,4	205,2	204,9	203,7	208,6	205,1
Riket	209,3	207,3	206,8	206,3	206,9	205,4	204,6	202,9	202,9

Statistiken är hämtad från Skolverkets databas: SIRIS

Det genomsnittliga meritvärdet för hela riket vårterminen 2008 var 209,3. Det är det högsta värdet sedan det nya mål- och kunskapsrelaterade betygssystemet infördes 1998. Det är fortfarande skillnad mellan könen, flickor och pojkar.

På både Furulundsskolan och Prästängsskolan har en försämring skett och når våren 2008 det lägsta resultatet, jämfört med de senaste nio åren.

**Resultat i olika ämnen**

Vidare har kommunen tittat på resultaten i de olika ämnena i årskurs 9 och ser att totalt är det flest elever som inte når målen i religionskunskap (22 %), fysik (19 %) och kemi (18 %). Flest pojkar är det som inte når målen i religionskunskap (32 %) följt av fysik (21 %), kemi (20 %), samhällskunskap (15 %) och geografi (15 %). Flickorna når inte målen i fysik (16 %) och kemi (16 %) följt av religionskunskap (10 %) och samhällskunskap (10 %). Högst måluppfyllelse totalt sett har ämnena modersmål (100 %), bild (99 %), musik (98 %), moderna språk, språkval (97 %), teknik (97 %) samt ämnet svenska (94 %).

**Kommunens analys av resultat i årskurs 9**

Sedan 2005 har kommunens resultatet försämrats när det gäller meritvärdet. Vidare har kommunen nio procentenheter sämre resultat när det gäller elever som når godkänt i samtliga ämnen om man jämför med 2007. I matematik är försämringen av resultat störst.

Ordentliga krafttag måste nu till för att vända denna trend. Samtliga berörda inom hela barn- och ungdomssektorn uppmanas att hjälpas åt för att på olika sätt hjälpa och stötta elever och personal att nå bättre resultat och därmed ökad måluppfyllelse.

Kommunen i sin helhet ser de ovan beskrivna resultat som viktiga mått och bör således finnas med i verksamheternas kvalitetsredovisningar i fortsättningen, det vill säga resultat, analys och åtgärder för förbättring. I kommunen som helhet kommer kunskapsuppföljningen i grundskolan och i synnerhet i de senare åren, vara ett prioriterat område.

Kommunen ser allvarligt på resultaten i de senare åren. Kontinuerliga uppföljningar och utvärderingar där kommunen tillsammans med berörda i en lärande organisation kommer att förbättra resultaten. En analys och åtgärder för ökad måluppfyllelse bör upprättas snarast. Detta är ett tydligt uppdrag från politikerna i barn- och ungdomsutskottet.

Skolans arbete bör baseras på kunskap om de faktorer som främjar elevers lärande och utveckling. En god lärandemiljö möjliggör för elever med olika förutsättningar att tillgodogöra sig undervisningen.

Det är därför viktigt att skolan:

- Regelbundet granskar den egna verksamhetens organisation, arbetssätt och kompetens
- Utgår från synsättet att den skolmiljö elever ingår i har betydelse för elevens behov av särskilt stöd
- Skapar en miljö där samtliga elever inkluderas så långt som möjligt och att undervisningen anpassas till elevernas förutsättningar och behov.

(Ur Allmänna råd för åtgärdsprogram)

## Uppföljning av likabehandlingsplanen

Barn- och ungdomssektorn är mycket tydlig när det gäller kränkande behandling. Det är nolltolerans som gäller. Ingen elev ska behöva gå till skolan och känna sig otrygg. Det är ytterst rektor som ansvarar för elevernas garanterade trygghet i verksamheterna. I de olika verksamheterna arbetar man mot kränkande behandling och varje verksamhet ska ha upprättat en likabehandlingsplan. Trots åtgärder framkommer det i flera undersökningar att elever känner sig kränkta i Eksjö kommun. Det sker ofta, alltför ofta, kränkande behandlingar i olika former. Även lärare kränker elever, vilket kommunen ser allvarligt på och detta bör ses över.

Efter att den nya lagen om kränkande behandling kom våren 2006 har följande insatser gjorts i kommunen:

- Samtliga rektorer känner till de allmänna råden om kränkande behandling.
- Diskussioner har förts i olika grupper: ledningsgrupp, kvalitetsgrupp, arbetslag.
- Skolverksinspektion genomfördes under läsåret 2006/2007 som innebar att vi har brister och förbättringsområden att arbeta med inom området likabehandling.
- Arbetet är igång i de olika verksamheterna där man reviderar eller upprättar likabehandlingsplaner.
- Föreläsning av BEO (barn- och elevombudsmannen) under hösten 2006.
- En mall för upprättandet av likabehandlingsplan och tillhörande stödmaterial finns att tillgå.
- Kontinuerliga rapporter till barn- och ungdomsutskottet sker där varje verksamhet beskriver arbetet mot kränkande behandling. Politikerna betonar vikten av detta arbete!
- Sammanställning av barn- och elevenkät 2007 (psykosocial elevenkät) och LUPP-undersökning 2005 och 2007.

Kommunen tillsatte två särskilt utvärderingsansvariga (två rektorer) som skulle utreda kvaliteten i likabehandlingsplanerna i de olika verksamheterna under 2008.

Frågorna som önskades besvaras var:

- Vilka har varit involverade i framtagandet av likabehandlingsplanen?
- Hur har den förankrats i verksamheten? (personal, brukare, elever)
- Hur gör ni den känd i verksamheten?
- Hur tillämpas den i verksamheten?
- Uppföljning/utvärdering Hur ofta? På vilket sätt? Vilka deltar?

Denna enkät skickades ut till:

- förskolans skolledare 10 – 5 besvarades
- grundskolans skolledare 7 – 7 besvarades
- gymnasieskolan skolledare 2 – inga svar

Dessutom skickades enkäten till 20 personal – 4 besvarades

### Resultat

Det fanns likabehandlingsplaner i de flesta verksamheter förutom två förskolor och en föreningsdriven förskola. Det finns två "mallar" som verksamheterna har valt att följa den ena av. I ungefär hälften av likabehandlingsplanerna finns definitioner på olika begrepp t ex: mobbning, rasism, kränkning, diskriminering osv. När en elev blir kränkt av en vuxen finns med i några likabehandlingsplaner. I vissa likabehandlingsplaner finns telefonnummer där man kan nå personal, skolledning eller liknande. På hemsidorna finns inte förskolornas med eftersom de inte ännu har någon hemsida. När det gäller grundskolan finns de flesta likabehandlingsplaner på hemsidan, men inte på Norrtullskolan, Höreda skola och Furulundsskolan. På gymnasier finns de med. Det finns en ganska tydlig skillnad mellan grundskola/gymnasium och förskola. I förskolan har man använt en mer beskrivande text som blir lättläst medan i grundskola/gymnasium är det mer beskrivet i punktform.

## Kommunens analys av likabehandlingsplaner

Det finns likabehandlingsplaner i nästan samtliga verksamheter idag. I kommunen görs årliga uppföljningar och utvärderingar om barn och elevers trygghet i förskola och skola. Det är ett mycket viktigt mål och förutsättning för att främja lärande. Det finns ett omfattande material hos bland annat Skolverket som stödjer arbetet med likabehandling. Kommunen vill betona att allmänna råd för kränkande behandling är ett bra material att tillgå.

Kommunen kan konstatera att måluppfyllelsen inte nås när det gäller detta mål utan att ett mera aktivt arbete måste bedrivas. Kommunen måste samla in resultat från de olika verksamheterna, analysera och bedöma, redovisa och dra lärdomar så att de goda exemplen kan spridas. Måluppfyllelsen bedöms som delvis uppfylld.

### Åtgärder för utveckling

Samtliga verksamheter skall ha en likabehandlingsplan som uppfyller de krav som ställs på en likabehandlingsplan och vara känd för alla elever och föräldrar.

Kommunen måste följa upp arbetet med normer och värden för att kunna garantera en lugn och trygg skola för alla elever. En utvärdering som tar utgångspunkt i de allmänna råden för kränkande behandling skulle kunna vara ett område att fördjupa sig i för kommunen. Syftet skulle då vara att se över innehållet i likabehandlingsplanerna och att de stämmer överens med det vägledande materialet i allmänna råden.

## Elever i behov av särskilt stöd och elever med funktionshinder

Det finns ett kartläggningssystem i kommunen där syftet är att kunna skapa en helhet kring barn i behov av särskilt stöd. Det håller på att utvecklas och ska också knytas samman med kunskapsuppföljning. Kommunens ambition är att knyta ihop kunskapsresultatet till stödet i undervisningen och till individuella utvecklingsplaner och åtgärdsprogram. Vidare kommer kommunen att tillsätta lärgrupper för rektorer där syftet är att fördela och använda de resurser man fått på ett så klokt sätt som möjligt. Sektorsledningen tror att man kan lära av varandra och sprida goda exempel mellan de olika verksamheterna. Fram till nu har resurstilldelningen varit generell och risken finns att resurserna kan bli snedfördelade om man har många barn i behov av särskilt stöd.

Det finns en särskild budget för barn i behov av särskilt stöd inom förskolan och för fysiskt funktionshindrade elever i grundskolan som elevhälsan ansvarar för. Specialpedagogerna inom förskolan har utvecklat sitt arbete med de olika förskolorna och det samarbetet fungerar mycket bra och förskolorna anser att de får mycket god hjälp och stöd av specialpedagogerna. Barn som är i behov av särskilt stöd i förskolan bedöms i kommunen som helhet som helt uppfyllt.

Centrala resursteamet har ansvarat för att de barn som har störst behov av kompensatoriska läromedel har fått en personlig bärbar dator med anpassade program för att underlätta inlärningssituationen. Det finns behov av att kompetensutveckla pedagoger som kan hantera olika pedagogiska program. Elevhälsan och familjecentralen ingår i projektet "Samverkan kring barn som far illa eller befars fara illa". Det är ett samverkansprojekt inom kommunen och externa samarbetspartners såsom polis, BUP och HAB. Syftet är att knyta ihop resurserna runt hela familjens situation och behov. REBUS-samtal är en metod som används och har utvecklats under det senaste året. Ett antal koordinatörer har utbildats för att kunna leda och dokumentera samtalen. Stor del av kompetensutvecklingen har baserats på samtalsmetoder, handledning och förhållningssätt. Alla gemensamma dokument kring barn i behov har omarbetats för att utgå från elevens behov och där man bygger vidare utifrån elevens starka sidor.

I grundskolans tidigare år fungerar stöd till barn i behov av särskilt stöd på olika sätt på olika skolor. Kommunen har under 2008 startat ett antal lärgrupper i bland annat barn i behov, läs- och skrivutveckling, matematik och svenska som andraspråk. Huvudsyftet är att på det sättet sprida goda lärdomar inom kommunen.

I grundskolans senare år bör kommunen se över stödet till elever i behov av särskilt stöd med hänvisning till resultatet. Se föregående sidor.

### Åtgärder för utveckling

Kommunen måste bli bättre på att upptäcka, utreda och åtgärda för barn i behov av särskilt stöd. Kommunen överväger om en eventuell utökning av specialpedagogisk kompetens i de senare åren i grundskolan kan vara en åtgärd för att nå en ökad måluppfyllelse.

Ett kartläggningsmaterial är under framtagande av centrala resursteamet där syftet är att stödja pedagogisk personal när det gäller barn i behov av särskilt stöd.

Att allmänna råd för åtgärdsprogram sprids och används inom kommunen som stödmaterial.

## Barn och elever med annat modersmål än svenska

Sedan år 2001 finns anläggningsboende för asylsökande i Eksjö och i Mariannelund. Barn till asylsökande på de båda orterna har fram till augusti 2008 erbjudits allmän förskola på förskolan Flyttfågeln i Eksjö. Från höstterminen 2008 har barn boende i Mariannelund erbjudits plats på boendeorten. Nyanlända grundskole- och gymnasieelever erbjuds undervisning i kommunens förberedelseklasser. I januari 2007 startades en IVIK-klass (Individuella programmet - introduktionskurs) i samverkan med sociala sektorn. Målgruppen för IVIK-klassen är sent anlända invandrade ungdomar som är i behov av en anpassad skolgång efter en första tid i förberedelseklass. Då behovet av gruppen kvarstår ingår IVIK numera som ett program inom gymnasieskolan. Från höstterminen 2008 benämns förberedelseklasserna **Internationell klass**.

Övergripande namn för den verksamhet som organiserat förskola, de internationella klasserna samt modersmålsundervisning har varit Flyttfågeln. I den kommunövergripande utvärderingen av undervisning för barn och ungdomar med utländsk bakgrund framkom att det råder otydlighet kring verksamhetens omfattning och innehåll. Som en del i att tydliggöra verksamhetens funktion kommer ett namnbyte att ske 1 januari 2009. Det nya verksamhetsnamnet är **Internationella skolenheten**. Samtidigt skiljs förskolan från enheten.

Förskolan Flyttfågeln har varit en del i verksamheten med ansvar för mottagande av flyktningbarn. Från hösten 2007 har cirka 50% av barnen invandrabakgrund. Arabiska är det modersmål som, efter svenska, är starkast representerat. Modersmåls lärare i arabiska har under 2008 arbetat med modersmålsstöd i barngruppen.

De fem internationella klasserna var under vårterminen lokaliserade till tre av kommunens grundskolor samt en gymnasieskola. Hösten 2008 flyttades en av de internationella klasserna från gymnasiet till en fk-6 skola. Problematik kring lokaler lyfts i den kommunövergripande utvärdering som genomförts. Se vidare på: [www.eksjo.se/bus/kvalitetsarbete](http://www.eksjo.se/bus/kvalitetsarbete) Variationen har varit stor när det gäller elevernas skolbakgrund. Många elever (alla åldrar representerade) har börjat skolan för första gången, andra har haft en god skolbakgrund.

Den **skolsköterska** som är knuten till verksamheten möter samtliga nyanlända skolelever och deras vårdnadshavare. Goda rutiner har utarbetats för mottagande av nya elever. Ett välutvecklat nätverk ger goda förutsättningar för de elever som är i behov av kontakter för vidare utredning. Skolsköterskan arbetar även i klasserna tillsammans med lärare och modersmåls lärare med teman som kost och hälsa samt sex och samlevnad.

Följande **statistik** 2008 (2007 inom parentes) visar att 127 (141) barn och ungdomar har varit inskrivna i Flyttfågeln verksamhet under 2008. Av dessa är 22 (33) förskolebarn, 74 (99) grundskoleelever samt 27 (19) gymnasieelever (förberedelseklass och IVIK). Inom förskolan togs 15 (21) nya barn emot och 12 (20) barn har slutat under det gångna året. Inom verksamheten har barn och ungdomar representerat 24 (29) nationaliteter samt 22 (22) språk.

77 % (55 %) av grundskoleeleverna och 26 % (62 %) av gymnasieeleverna har varit asylsökande. På förskolan Flyttfågeln har 59 % (56 %) av barnen varit asylsökande.

**Modersmålsundervisningen** i kommunen organiseras med utgångspunkt från intresseanmälningar från elever och deras föräldrar. Målet är att erbjuda undervisning i de språk där det finns fem elever som anmält intresse för modersmålsundervisning. Våren 2008 deltog elever från kommunens skolor i de 7 språken albanska, arabiska, bosniska, persiska, serbiska, thailändska samt tyska. Under höstterminen har albanska, arabiska, bosniska, serbiska och tyska kunnat erbjudas. Av de 22 språk som eleverna i internationell klass representerar är det i många fall färre än fem elever. Det har även varit svårigheter att rekrytera lämplig lärare i några av språken.

**Studiehandledning** på modersmål erbjöds i de internationella klasserna under våren 2008 på arabiska, bosniska, thailändska samt tyska. Under höstterminen erbjöds elever i internationell klass studiehandledning på arabiska, bosniska samt tyska. På kommunens grundskolor fick elever studiehandledning i arabiska, bosniska samt serbiska under vårterminen. Hösten 2008 har studiehandledning getts till elever i arabiska, bosniska, serbiska och tyska. Några av skolorna har erfarenhet av att elever har visat en positiv utveckling när de fått stöd med studiehandledning. Detta har resulterat i att förfrågan om studiehandledning på modersmål har ökat något.

**BUMS** är den lokala samverkansgrupp som arbetar för asylsökande barn och ungdomar. Här ingår verksamhetens rektor tillsammans med representanter från sociala sektorn, Landstinget och Migrationsverket. Träffarna har ägt rum med cirka sex veckors mellanrum. Dessa kontinuerliga möten har inneburit en förbättrad förståelse och ett utvidgat samarbete för ett bättre mottagande av asylsökande barn och ungdomar. Gruppen upplever att samverkan har utvecklats på ett positivt sätt som inneburit att antalet möten per läsår har kunnat minskas. Rektor för verksamheten deltar även i en länsövergripande samverkansgrupp. Där lyfts aktuella frågeställningar samt förbättringsområden som rör asylsökande barn och vuxna. Chefer inom Landsting, Migrationsverk, Integrationsenheter samt skola är representerade. De positiva erfarenheter som finns när det gäller samverkan kring asylsökande barn och ungdomar uppmärksammades vid Migrationsverkets nationella kunskaps- och erfarenhetsmessa i november 2008 i Norrköping. Rektor

för verksamheten samt skolsköterskan deltog som delansvariga för ett seminarium där bland annat Eksjö kommuns arbetssätt för mottagande av invandrade elever presenterades och lyftes som ett gott exempel. Eksjö kommun har **god kvalitet** när det gäller mottagande av invandrade elever.

Under läsåret 2007/2008 genomfördes en länsövergripande seminarieserie **Förbättringsarbete Nya svenskar för en bra start i Sverige**. En första tid i Sverige präglad av delaktighet, hälsa och livskvalitet var målet med det gemensamma arbetet. Ilokala team arbetades aktuella frågeställningar igenom. En lokal grupp för samverkan kring nyanlända barn och ungdomar inom Eksjö kommun bildades, **Nya Eksjöbarn**. De nätverk som utvecklats i samverkan kring asylsökande barn och ungdomar gynnar det gemensamma arbetet för övriga grupper av invandrade elever.

Flyttfågeln verksamhet **saknar kommunal budget**. Från januari 2007 finns medel avsatta för de nyanlända barn och ungdomar som är kommunmedborgare. Verksamheten erhåller även en schabloniserad ersättning (15 %) för de barn och ungdomar som Integrationsenheten i kommunen ansvarar för. Ersättning från Migrationsverket finansierar allmän förskola samt skolgång för de asylsökande barnen och ungdomarna. Den här ersättningen utgör huvuddelen av budget för förskolan samt undervisning för nyanlända elever. Konsekvensen av detta är ett starkt beroende av antalet inskrivna asylsökande barn och ungdomar.

### Utvärdering av undervisning för invandrade barn och ungdomar

Under läsåret 2007/2008 tillsattes en grupp som fick i uppdrag att utvärdera undervisningen av invandrade elever med utgångspunkt från de brister och förbättringsområden som framkom i Skolverkets utbildningsinspektion som presenterades i april 2007. I den kommunövergripande utvärderingen framkom tydligt att det fanns oklarheter kring verksamheten "Flyttfågeln". Verksamhetens omfattning var okänd för skolpersonal men även för andra aktörer utanför verksamheten. Det fanns ett behov av information för att öka kännedomen om verksamhetens delar. Vidare framkom vem som ansvarar för eleven? Vad är det som gäller för nyanlända elever? Även flera frågor angående svenska som andraspråk, modersmål och studiehandledning framkom. Det visade sig att kännedomen om styrdokumenterna var påtagligt bristfällig. Se hela utvärderingen på hemsidan: [www.eksjo.se/bus/kvalitetsarbete](http://www.eksjo.se/bus/kvalitetsarbete)

Under året 2007/2008 har följande områden förbättrats:

- En handlingsplan för nyanlända elever arbetats fram. I handlingsplanen finns rutiner för kartläggning samt uppföljning av eleven formulerade. Rutiner för utslussning i mottagande klass samt rektors ansvar är också formulerat.
- Pedagogerna i internationella klasserna har fördjupat sig i arbetet med IUP, kartläggning och åtgärdsprogram.
- För närvarande pågår en diskussion kring system för uppföljning av elevernas kunskapsuppföljning i arbetslaget.
- En kommunövergripande lärgrupp med representanter från förskola, grundskola samt gymnasium arbetar sedan hösten 2008 med att fördjupa sig i ämnet svenska som andraspråk.
- En seminarieserie i svenska som andraspråk har startat (hösten 2008), även här deltar pedagoger från förskola till gymnasium.
- Rutiner för hantering av anmälan till modersmålsundervisning har förbättrats. Ett nytt system kommer att introduceras under våren 2009. De nya rutinerna omfattar även anmälan om behov av studiehandledning på modersmål.
- Modersmållärare har deltagit i kompetensutveckling där styrdokument, bedömning och betygssättning och modersmållärares uppdrag är några exempel på områden som lyfts.

Måluppfyllelsen bedöms som delvis uppfylld.

### Åtgärder för utveckling

Kommunen bör följa upp och utvärdera kvaliteten i svenska som andraspråk, modersmålsundervisningen och studiehandledningen på modersmålet.

Det systematiska kvalitetsarbetet bör förbättras för elever med annat modersmål.

Kommunen bör utveckla modermålsträningen i förskolan.

Kommunen bör utveckla system för att följa upp, utvärdera och analysera elevernas kunskapsutveckling i alla ämnen i de så kallade förberedelseklasserna.

## Flickor och pojkar

På Norrtullskolan har man sedan 2004 haft ett Växtkraft Mål 3-jämställdhetsprojekt "Kärlek känns". Syftet med projektet är att utveckla medvetenheten om jämställdhet som leder till en såväl känslomässig som intellektuell inställning till ett mer jämställt samhälle. Lennart Ragnarsson från Borås Kompetensutvecklingshus och verksam som adjunkt i franska samt dramapedagog är samordnad pedagogisk handledare för jämställdhetsprojektet. Rektor bedömer att man kan märka en tydlig skillnad i att tänka jämställdhet i verksamheten efter kompetensutvecklingssatsningen som för övrigt pågår och som sedan skall utvärderas. Bedömning av måluppfyllelse i kommunen som helhet bedöms som delvis uppfyllda.

### Åtgärder för utveckling

Kommunens bedömning är att vi tydligare bör lyfta fram olika projekt inom kommunen för att kunna sprida lärdomar och erfarenheter. Över tid bör kommunen se över hur vi arbetar med måluppfyllelsen i jämställdhetsmålen i verksamheterna.

## Hälsa och livsstil

En ny organisation sjösattes 1 januari 2006 då kommunen fick en chef för elevhälsan. Chefen för elevhälsan ansvarar för personalen inom elevhälsan det vill säga skolläkare, skolpsykolog, skolsköterskor, skolkuratorer och vissa specialpedagoger. Dessutom är chefen för elevhälsan ansvarig för kommunens resursskola samt är en av kommunens tre samordnare som arbetar övergripande med kommunens förebyggande arbete kring alkohol och droger.

Under året har organisationen kartlagts och riktlinjer har planerats och mycket arbete är på gång när det gäller förebyggande hälsa för eleverna.

Ett antal utvärderingar har gjorts under 2008 när det gäller elevers hälsa, kost, fysisk aktivitet, arbetsmiljö, trivsel, kränkande behandling, alkohol och droger etc. Även Jönköpings landsting i samarbete med kommunerna gör återkommande undersökningar varje år om bland annat fysisk aktivitet, kost och hälsa.

Ett samarbete med familjeenheten (IFO= individ- och familjeomsorg) håller också på att utvecklas för att skapa en helhetssyn kring barn och elever där syftet är att samla hela samhällets resurser runt familjer som har de stora behoven.

Under 2008 har ett tätt samarbete skett med landsting för att starta upp Eksjö Familjecentral. Öppning planeras till januari 2009. I familjecentralen är tanken att samla kvinnohälsovård, barnhälsovård, ungdomsmottagning, familjecentralens öppna verksamhet samt elevhälsan. Samtliga verksamheter har fokus på 1-20 års perspektiv.

### Åtgärder för utveckling

Kommunen ska utveckla samarbetet mellan elevhälsa, skola, familjeenhet och andra externa samarbetspartners såsom barn- och ungdomspsykiatri (BUP) och habiliteringen för barn (HAB) så att en gemensam helhetsbild skapas för att främja elevernas hälsa när det till exempel gäller barns fysiska, psykiska och sociala hälsa.

Elevhälsan ska tillsammans med andra parter prioritera det förebyggande arbetet i samarbete och dialog mellan skola och föräldrar. Även flera utbildningssatsningar planeras för skolpersonal och föräldrar.

## Barn- och ungdomspolitiskt program

En ny politisk organisation inrättades den 1 januari 2005 i Eksjö kommun. Beredningar tillsattes som lyder direkt under kommunfullmäktige där de långsiktiga frågorna arbetas fram. Under året 2005 inleddes arbetet med att ta fram ett barn- och ungdomspolitiskt program där huvudsyftet är att barn och ungdomar ska få en bättre kommun att växa upp i. Barn- och ungdomspolitiskt program vänder sig till barn och ungdomar i åldrarna 1 till 19. En omfattande elevenkät (LUPP) har genomfördes, första gången hösten 2005 då samtliga elever i år 8 och gymnasieskolans år 1 och 3 fick besvara frågor om fritid, skola, politik, samhälle, inflytande, trygghet, hälsa, arbete och framtid. Detta var ett viktigt underlag som utgångspunkt för upprättandet av barn- och ungdomspolitiskt program förutom de nationella styrdokumenterna. Tanken är att följa upp denna enkät vartannat år det vill säga 2007 och 2009. Programmet finns på Eksjö kommuns hemsida och programmet är uppdelat i följande delar:

- Förskola/skola
- Framtid/yrkesval
- Livsstil/levnadsvillkor
- Kultur och fritid
- Inflytande
- Utvärdering och uppföljning

Förskolan och skolan har, helt naturligt, en viktig roll att arbeta och implementera barn- och ungdomspolitiska programmet. I programmet står det bland annat:

*Eksjö kommun erbjuder barn och ungdomar goda förutsättningar för det livslånga lärandet genom en bra utbildning från förskola till högskola. Den lärande organisationen är utgångspunkten och där huvudsyftet är att sätta själva lärandet i fokus. Barn och ungdomar bemöts på ett positivt sätt och professionellt sätt där förhållningssättet och relationen sätts i fokus och är grunden för att främja lärandet. Trygghet, trivsel och respekten för varandra är värden som det demokratiska samhället bygger på. Barn och ungdomar har inflytande över det egna lärandet, men också över undervisningens innehåll, arbetssätt, arbetsformer och arbetsmiljö.*

Under läsåret 2007/2008 har den andra LUPP-undersökningen genomförts och vände sig till samma målgrupp som tidigare, det vill säga eleverna i årskurs 8 och årskurs 1 och 3 i gymnasieskolan. En särskild styrgrupp är utsedd av kommunstyrelsen att planera och organisera arbetet med undersökningen. I styrgruppen sitter representanter från skola, kultur och fritid samt elever. Det var en omfattande enkät som besvarades och som sedan sammanställdes i skriftlig rapport av Jonas Bjälesjö. Rapporten finns i sin helhet på barn- och ungdomssektorns hemsida under kvalitetsarbete. I september 2008 kom Jonas Bjälesjö och presenterade resultatet för elever, personal, politiker och tjänstemän. En särskild klass på det samhällsvetenskapliga programmet (SPectrum) på Eksjö gymnasium har sedan fått ett uppdrag av styrgruppen att arbeta vidare med analys av resultatet. Resultatet från den fördjupade analysen presenterades för barn- och ungdomsutskottet i december 2008 under rubrikerna fritid, skola, hälsa och samhälle, politik och inflytande. Eleverna framhöll följande punkter som politikerna bör prioritera i Eksjö kommun:

#### **Fritid**

- Eleverna anser att Eksjö kommun inte satsar tillräckligt på de ungdomar som bor i kommunen. Det saknas möjligheter till fritidsaktiviteter.
- Fler ställen att gå till t ex kvällsöppna mysiga caféer med billigt fika för studenter där det kan anordnas olika uppträdande med lokala musikband. Storbilds-TV som kan sända vid olika evenemang. Singstar, Wii och dansmatta kan även TV:n användas till.
- Kvällsöppen fritidsgård (dock inte Spelverket då det inte är särskilt uppskattat av eleverna) och discotek
- Exempel på fritidsaktiviteter: paintball, gokartbana, laser dome, streethockeyplan, skateboard- eller BMXpark
- McDonald's
- Nya sporter som basket, dans, idrottsskolan samt fler korpenaktiviteter
- En ny och bra idrottshall – mer halltid efterfrågas
- Bokklubbar
- Fler billiga lokaler att hyra
- Fler lockande klädaffärer t ex H&M, Gina Tricot, Lindex och Carlings

#### **Skolan**

- Eleverna anser att de är generellt nöjda med skolsituationen. Det förekommer inte särskilt mycket mobbning och närvaron är relativt hög.
- Skolmaten är densamma på högstadiet och gymnasiet men eleverna på gymnasiet är mer positiv till skolmaten. Eleverna tror att det har med elevernas mognad att göra. Med tiden lär de sig att uppskatta skolmaten. Däremot anser eleverna att skolmaten är ojämn. Ibland är det jättegod mat och i nästa knappt ätbart. De har ett önskemål om att minska berg- och dalbanan. En grupp av elever skulle kunna tänka sig att betala några kronor för att få bättre mat.
- När det gäller skolmiljön är det framförallt toaletterna som bör fräschas upp. Det händer att eleverna undviker många av toaletterna för att det är så dålig hygien.
- Ljudnivån i matsalarna är i stort sett hela tiden för hög enligt eleverna.
- Tennishallarna är ofräscha samt ostädade och det känns oinspirerade att ha idrott och hälsa-lektionerna där.
- Vissa elever har påpekat att de skulle vilja måla om i vissa klassrum och att förbättra lärmiljön skulle underlätta lärandet enligt eleverna och trivseln skulle främjas.

#### **Hälsa**

- Bättre tider och tillgänglighet till skolsköterskan – anställ fler personal
- Seriösare och mer frekventa uppföljningar av hälsokontrollen
- Underskottet av studie- och yrkesvägledare är stort – Fler anställda skulle leda till ett bättre fokus på den enskilde eleven och större tillgänglighet för eleverna
- Undersök möjligheten till frukost på skolan – det skulle minska stressen hos eleverna och öka prestationerna hos eleverna då många elever upplever att de inte har tid att tillreda frukost och äta hemma.
- Ventilationen i vissa klassrum är dålig – koncentrationsförmågan försämras – bör ses över

**Samhälle, politik och inflytande**

- Bättre kollektivtrafik med bättre busstider framförallt helg och kvällstid. De som bor utanför Eksjö har svårigheter att ta sig in och hem. Även bättre möjligheter att ta sig till Jönköping och Nässjö efterfrågas på kvällstid. Detta skulle kunna få fler ungdomar att få upp ögonen för vad Eksjö kan erbjuda.
- Spelbutik där dataspel o dyl såljs samt större LAN efterfrågas. De datorintresserade har ingenstans att ta vägen.
- Ungdomarna vill att politikerna skall vara mer avslappnade och spontana i mötet med unga. Man vill mötas på neutral plats för båda parter.
- Bättre och mer information om politik och inflytande till ungdomarna. Ung domarna vill veta att det ger någonting tillbaka om de engagerar sig i politiken.
- Mer "reklam" om vart man skall vända sig med åsikter. Planscher och affischer över nästa kommunfullmäktige ska äga rum och information om vad som händer i kommunhuset.
- Ordet "politik" har dålig klang i m ångas öron. Samhällsfrågor anses vara ett bättre ord.
- Politiker, forum, partier ska visa sig och fråga runt om olika saker
- Driva frågor som engagerar ungdomar
- Använda ett enklare språk
- Klä sig mer ledigt (ej kostym)
- Lyssna mer intresserat på ungdomars förslag när de väl engagerar sig

**Slutligen, frågor som ungdomar är villiga att engagera sig i:**

- Saker som rör fritidsaktiviteter så som idrottshallar, kvällscaféer och ungdomsevenemang
- Skolan (pengar, skolmat)
- Ungdomsfrågor (mer ungdomligt Eksjö, CSN etc)
- Miljöpolitik (konsumtion och sparande på miljön)
- Skolskjuts/kollektivtrafik
- Framtiden (jobb)

**Kommentar (analys)**

Det finns ett Ungdomsråd i Eksjö kommun som växte fram utifrån LUPP-undersökningen som genomfördes 2005. Där finns möjlighet för ungdomar som vill vara med och påverka att engagera sig i olika frågor. De har också fått en summa av kommunen (100 000 kr per år) som de kan använda till olika evenemang. Ungdomsforum ligger organiserat under samhällsbyggnadssektorn i Eksjö kommun.

Barn- och ungdomspolitiska programmet har alltså utvärderats med hjälp av LUPP-undersökningen och det planeras nu för en tredje utvärdering hösten 2009 i Eksjö kommun.

## Analys och bedömning av måluppfyllelsen i hela verksamheten

Av de ca 168 brister och förbättringsområden som Skolverkets utbildningsinspektion kritiserade kommunen för berör cirka 50 områden mål och bedömning. Mål och bedömningsfrågor står i fokus i kommunen just nu. Införandet av individuella utvecklingsplaner och numera skriftliga omdömen innebär att man diskuterar mål och bedömning i verksamheten flitigt. Dessutom infördes mål att uppnå i årskurs 3 inför läsårsstarten 2008/2009. Kommunen har under hösten 2008 startat ett stort antal lärgrupper från de olika verksamheterna i kommunen för att just bidra till en tydligare och mer likvärdig skola och utbildning för alla elever i kommunen. Kommunen ser redan att det bidragit till effekter i verksamheten på olika sätt. För att nämna ett exempel är pedagogerna i verksamheten mer kritiska till de läromedel som används så att de stödjer de mål eleverna skall nå och sträva efter.

Det systematiska kvalitetsarbetet har förbättrats under året. Riktlinjer och mallar finns utarbetade som ska ses som ett stöd i verksamheterna. Under hösten 2008 anordnades en eftermiddag då samtliga rektorer och politiker från barn- och ungdomsutskottet träffades och i dialog som "kritiska vänner" diskuterade olika kvalitetsfrågor utifrån verksamheternas kvalitetsredovisningar. Lärdomen var att samtliga verksamheter kan förbättra analysarbetet. Samtliga verksamheter upprättar en kvalitetsredovisning.

Under året har det också skett en förbättring när det gäller samsynen att garantera alla barn och elever en likvärdig utbildning. Styrning och ledning är viktigt för att kunna säkerställa kvaliteten för alla barn i kommunen. Alla barn och elever har rätt till en bra utbildning oavsett i vilken skola man går i. Det gäller att ha ett förtroendefullt samarbete inom sektorn och kommunen bör fortsätta att utveckla ett gemensamt förhållningssätt och en gemensam kunskapsyn.

Ett stort fokus är på kunskapsuppdraget inom barn- och ungdomssektorn och kommunen måste säkerställa att eleverna förverkligar de nationella målen och ökar måluppfyllelsen. I de tidigare åren är måluppfyllelsen god. När det gäller de nationella proven i årskurs 5 ligger kommunens resultat över riksnittet i samtliga ämnen, vilket är glädjande. Kommunen avser dock att förbättra analysarbetet och på sätt bli mer medveten om vilka insatser som leder till goda resultat för respektive elev. Till våren 2009 kommer kommunen att följa upp måluppfyllelsen i samtliga ämnen i årskurs 5.

Måluppfyllelsen i årskurs 9 har dock under de senaste åren minskat under flera år i rad. Kommunens resultat ligger under riksnittet. Det är nu viktigt att samtliga berörda analyserar vad det kan bero både på skolnivå men också på kommunnivå och vidtar åtgärder för att förbättra måluppfyllelsen. Under året har dock samarbetet utvecklats mellan kommunens båda högstadieskolor Furulundsskolan och Prästängsskolan genom att man tillsammans har arbetat fram kommunövergripande betygskriterier för årskurserna 8 och 9. Syftet är bland annat att få till stånd en likvärdigare bedömning. De kriterierna finns klara att använda till läsåret 2008/2009. Politikerna i barn- och ungdomsutskottet har gett ett tydligt uppdrag till barn- och ungdomssektorn att fokusera på resultaten, framförallt i de senare åren i grundskolan.

Under 2008 startades flera olika lärgrupper i kommunen där representanter från olika verksamheter deltar. Lärgrupper finns i t ex i matematik, svenska som andraspråk, nyanlända elever, barn i behov, läs- och skrivutveckling, mål i årskurs 3. Kommunen har inte ännu utvärderat kompetensutvecklingssatsningen men av dokumentationen att döma är det ett meningsfullt arbetet som bedrivs i lärgrupperna och syftet är att sprida goda lärdomar i en lärande organisation.

Kommunen ska säkerställa att alla verksamheter bedriver ett målinriktat arbete för att förebygga och förhindra trakasserier och annan kränkande behandling. Under året har en utvärdering genomförts angående likabehandlingsplaner. Kommunens bedömning är att likabehandlingsplaner finns i de flesta verksamheter idag. I nästa steg ska studeras hur väl likabehandlingsplanerna överensstämmer med de allmänna råd som finns att tillgå. Politikerna i barn- och ungdomsutskottet är tydliga med att det är nolltolerans som gäller när det gäller kränkande behandling i kommunen.

Kommunen måste också utveckla elevernas inflytande över sitt eget lärande och över undervisningens innehåll och arbetsformer. Syftet är att få till stånd en likvärdig utbildning oberoende av ämne och lärare. Införandet av individuella utvecklingsplaner har bidragit till bättre måluppfyllelse när det gäller inflytande. Kommunen som helhet ser dock att detta område kan förbättras. Ett förbättringsområde är att utveckla elever och vårdnadshavares inflytande vid upprättande av åtgärdsprogram.

När det gäller kommunens arbete med barn i behov av särskilt stöd har kommunen förbättrat arbetet med att rutiner nu finns att tillgå i form av en mall för kartläggning runt eleven. Centrala resursteamet (CRT) har utarbetat materialet och ska vara ett stöd för verksamheterna. Ett antal förebyggande åtgärder i form av kompetensutvecklingsinsatser har också genomförts. Även arbetet och samarbetet med familjeenheten har utvecklats positivt under året.

# Åtgärder för förbättring

Kommunens bedömning utifrån kontinuerliga uppföljningar av Skolverkets utbildningsinspektion är att av de ca 46 bostadsområden kommunen hade är ca 28 helt uppfyllda. Av de ca 122 förbättringsområden är 18 helt uppfyllda och sammanlagt är det 168 områden att utveckla och ca 46 av dem anses vara helt uppfyllda. Följande områden bör kommunen prioritera inför 2009:

## - Styrning och ledning

Eksjö kommun införde balanserad styrning för några år sedan. Detta för att förbättra styrning och ledning för samtliga verksamheter i kommunen. Kommunstyrelsens tydliga uppdrag till barn- och ungdomssektorn är att implementera och arbeta efter antaget styrkort/skolplan. Där ska de långsiktiga och de prioriterade mål som sektorn skall arbeta efter finnas. För att styrning och ledning skall fungera i praktiken måste ansvarsområdena vara tydliga. Kommunen kan bli tydligare med vem som fattar besluten (politiker) och vem som verkställer (tjänstemännen). Det är också viktigt att gällande delegation följs. Kommunen kan konstatera att långsiktiga mål saknas och att balanserat styrkort tillika kommunens skolplan inte är implementerad i verksamheten. All personal måste förstå och använda balanserad styrning i verksamheten. Ett tydligt och demokratiskt men kraftfullt ledarskap från sektorsledningens sida med fokus på vårt uppdrag och ökad måluppfyllelse i kunskapsmålen, är en förutsättning för en fungerande styrning och ledning.

## - Mål och bedömning

Av de områden som inspektionen kritiserade kommunen för berör ca 50 mål och bedömning. Därför har kommunen valt att satsa på mål och bedömning de kommande åren. Under våren 2009 inleder Eksjö kommun ett projekt "Fokus på mål och bedömning för ökad måluppfyllelse". Helena Moreau och Stewe Wretman på Fortbildningsförlaget AB kommer att vara processledare. Projektet kommer att löpa under de kommande två läsåren. Syftet med projektet är att nå ökad måluppfyllelse, likvärdigare bedömning, gemensamt professionellt språk och en bättre samsyn i mål och bedömningsfrågor i stort. Samtliga pedagoger i grundskolan, grundsärskolan och gymnasieskolan kommer att ingå, liksom sektorsledning och rektorer. Arbetet i projektet går ut på att för pedagogerna skapa pedagogiska planeringar utifrån strävansmålen så att lärarna har bra underlag för bedömning.

## - Kunskapsuppföljning

Kommunen kommer att fortsätta arbetet med att säkerställa att eleverna får en utbildning med rätt kvalitet och som förverkligar de nationella målen och ökar måluppfyllelsen. Kommunen kommer i fortsättningen prioritera att följa upp och analysera kunskapsresultaten, framförallt i de senare åren i grundskolan. Dessutom måste kommunen säkerställa att likvärdigheten gällande bedömning och betygssättning.

## - Likabehandling

Kommunen måste följa upp i vilken grad läroplanernas mål kring normer och värden nås. Att utvärdera likabehandlingsplanerna kvalitet kan vara ett sätt.

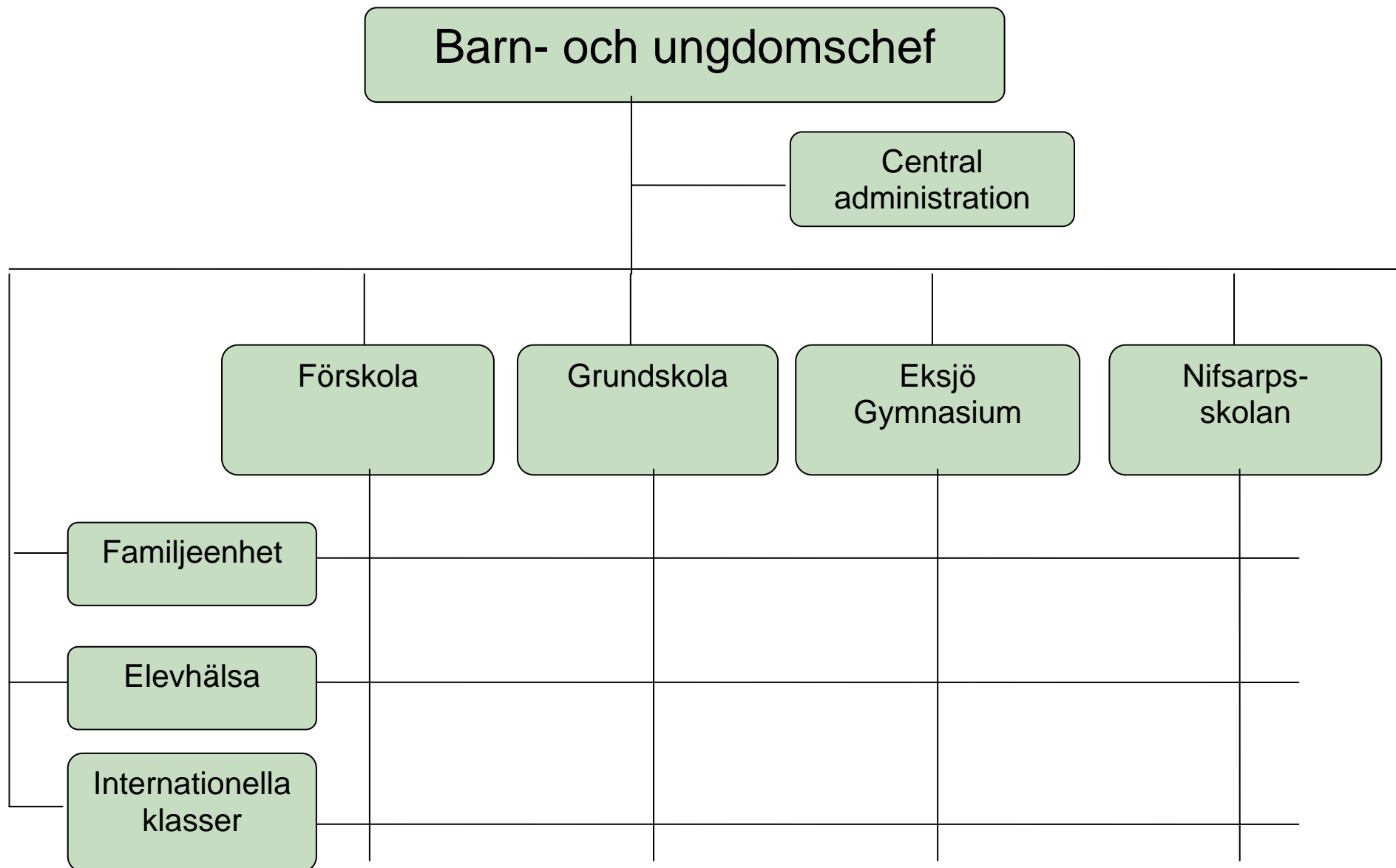
## - Inflytande

Kommunen måste utveckla elevernas inflytande över sitt lärande och över undervisningens innehåll och arbetsformer. Det gäller att få till stånd en likvärdig utbildning i detta avseende oberoende av ämne och lärare.

## - Barn i behov av särskilt stöd

Kommunen måste förbättra för barn i behov av särskilt stöd, genom att utarbeta rutiner för att upptäcka, utreda och åtgärda samt att följa upp stödbehov. Rektors roll bör tydliggöras. Vidare måste kommunen se till att alla elever med svårigheter i skolarbetet får erforderligt stöd. Åtgärdsprogram måste upprättas i samtliga ämnen och innehållet måste vara av god kvalitet.

# Barn- & ungdomssektorn



## BARN- OCH UNGDOMSUTSKOTTETS skolplan/verksamhetsplan för år 2008 och 2009

2008-01-16

**Eksjö kommuns vision:** Eksjö kommun är en välkänd, attraktiv och spännande kommun att besöka, bo och utvecklas i.

**Barn- och ungdomssektorns vision:** "Förskolan och skolans huvuduppgift är att främja elevernas lärande och utveckling till ansvarskännande samhällsmedlemmar"

**Verksamhetsidé:** "Alla barn och ungdomar känner lust att lära, är medskapande i sitt lärande och upplever lärandet meningsfullt"

	<b>Framgångsfaktorer</b> <i>Detta strävar vi efter:</i>	<b>Indikatorer</b> <i>Vad kännetecknar att vi når målen:</i>	<b>Mål</b> <i>Detta resultat vill vi uppnå:</i>	<b>Mätning/Metod</b> <i>Så här mäter vi:</i>	<b>Ansvarig</b>
<b>Brukarna (barn/elever/föräldrar)</b>	Alla barn och ungdomar upplever nyfikenhet och lust att lära och utvecklar sitt eget sätt att lära.  Alla barn och ungdomar har rätt till ett bra liv.	- att barn och ungdomar har goda relationer med sina pedagoger - att barn och ungdomar känner sig trygga - att barn och ungdomar har meningsfulla uppgifter som de förstår - att barn och ungdomar kan påverka - att barn och ungdomar får det stöd och hjälp de behöver - att barn och ungdomar accepterar olikheter	100% av alla barn och ungdomar känner lust att lära.  Minska antalet anmälningar och utredningar av barn som far illa till familjeenheten med 10%.	Enkät om lust att lära Barn- och elevenkät LUPP-undersökning Utvärdering av olika lärgrupper. Analys av resultat i år 2, 3, 5, 8, 9 och gymnasium.  Utvärdering av rapporten "Anmälningar om barn som far illa" 2007.	Sektorsledning- en/rektorer  Familjeenheten/ elevhälsan
<b>Arbetsätt/medarbetare</b>	Att barn- och ungdomssektorns personal arbetar och förstår den lärande organisationens intentioner och fördjupar sin förståelse i uppdraget genom att t ex delta i en lärgrupp	Att all pedagogisk personal har ett professionellt förhållningssätt utifrån uppdraget och de etiska reglerna och utifrån barnen och ungdomarnas behov använder sig av olika pedagogiska metoder för att stödja individens läroprocess.	100% godkända resultat i samtliga ämnen för alla barn och ungdomar	Utvärdering av den lärande organisationen och effekterna av PBS-arbetet (problembaserad skolutveckling) i kommunen.  Kvalitetsredovisning	Akademien HLK Jönköping/sectorsledning/ rektorer
<b>Ekonomi</b>	Utifrån sin tilldelade budget fördela resurserna så att barn och ungdomar får sina behov tillgodosedda.	Att alla barn och ungdomar får den hjälp och det stöd de behöver.	Alla resultatenheter håller sin budget	Uppföljning i den ekonomiska rapporten.  Utvärdering av lärgrupp i resursfördelning och resursanvändning	Sektorsledning- en/rektorer
<b>Utveckling/förnyelse</b>	Fördjupad förståelse i uppdraget	Att samtliga brister och förbättringsområden åtgärdas utifrån Skolverkets utbildningsinspektion 2007.	Att samtliga verksamheter bidrar med lärdomar utifrån förståelsen i uppdraget och redovisar det i den årliga kvalitetsredovisningen.	Analys av de lärdomar som dokumenteras i olika lärgrupper.  Kvalitetsredovisning	Sektorsledning- en/rektorer

