



# KVARTALSRAPPORT 1/1–30/9 2018

Godkänd av kommunfullmäktige 2018-11-15, § 25



# Innehåll

## Eksjö kommuns kvartalsrapport 1 januari–30 september 2018

Kommentar.....	3
Driftbudget, investeringsbudget.....	4
Resultaträkning .....	5
Balansräkning.....	6

### Politisk organisation och verksamheter

Politisk organisation .....	7
Överförmyndaren.....	7
Sociala sektorn .....	8
Barn- och ungdomssektorn.....	14
Tillväxt- och utvecklingssektorn .....	17
Samhällsbyggnadssektorn .....	19
Kommunledningskontoret .....	21



Produktion: ekonomiavdelningen och kommunikationsavdelningen

Oktober 2018

# Kommentar

Sektorerna har efter nio månader förbrukat 80 procent av driftbudgetens 1 003 mnkr. Utfallet är fem procentenheter över den linjära riktpunkten. Alla intäkter och kostnader har inte fullt ut periodiserats i samma omfattning vilket gör att utfallet inte är helt rättvisande men visar ändå på en tydlig negativ avvikelse mot budget.

Helårsprognosen för årets resultat är negativt, -29 mnkr, vilket är 39,4 mnkr lägre än budgeterat resultat på 10,3 mnkr.

Sektorernas helårsprognos överskrider budget med 50,4 mnkr, vilket motsvarar 5,1 procent av budgeten. Samtliga sektorer har negativa avvikelser i helårsprognosen, politiken och kommunledningskontoret redovisar positiva prognoser och revisionen har ingen budgetavvikelse. De största negativa avvikelserna i andel av budget finns i samhällsbyggnadssektorn, sociala sektorn, överförmyndaren och barn- och ungdomssektorn. Samhällsbyggnadssektorns underskott är 3,5 mnkr vilket är 8,8 procent av sektorns budget. Sociala sektorns prognostiserade underskott är 36,7 mnkr vilket motsvarar 8,7 procent av sektorns budget. Överförmyndarens underskott är 0,3 mnkr vilket motsvarar 8,1 procent av budgeten. Barn- och ungdomssektorns negativa avvikelse är 12,9 mnkr vilket motsvarar 3,2 procent av sektorns budget. Avvikelserna specificeras och kommenteras närmare i sektorernas redovisningar.

Pensionskostnader överskrider budgeten med 2,2 mnkr. Underskotten vägs upp av outlagda medel för oförutsett, utvecklingsanslag och buffert under kommunstyrelsen med 5,1 mnkr och vinster vid exploatering om 1,8 mnkr. Skatteintäkter och utjämningsbidrag till att minska underskottet i prognosen med en positiv avvikelse om 5,1 mnkr.

Jämfört med delårsrapporten vid halvårsskiftet är underskottet efter tredje kvartalet 1,8 mnkr sämre. Sektorernas totala avvikelse är desamma även om det förändrats inbördes mellan sektorerna sedan halvårsrapporten. Försämringen beror att prognosen för pensionskostnader ökat.

Det stora negativa resultatet i kvartalsprognosen innebär att lagens balanskrav inte uppfylls. Kravet enligt lagen är att underskott ska återställas de kommande tre åren. Underskottet påverkar därför utrymmet för verksamhet de kommande åren. För att återgå till positiva resultat måste budgetföljsamhet återupprättas.

## Finansiella mål

### Årets resultat

I prognosen motsvarar resultatet -2,8 procent av skatteintäkter och utjämningsbidrag, vilket är lägre än budgetens resultatmål på +1,0 procent. Dessutom innebär prognosen att balanskravet inte uppfylls, då kostnaderna överstiger intäkterna.

### Självfinansiering av investeringar och finansiellt sparande

Enligt prognosen kommer investeringarna att uppgå till 38,9 mnkr mot budgeterat 50,4 mnkr inklusive tilläggsbudget från 2017.

Utrymmet för självfinansierade investeringar skapas av årets resultat och avskrivningar. Med prognosierat resultat på -29,1 mnkr och avskrivningar på 20,2 mnkr finns inget utrymme för självfinansierade investeringar. Därmed kommer inte investeringarna om 38,9 mnkr i prognosen att vara självfinansierade i den mening att investeringarna täcks av årets resultat och avskrivningar. I dagsläget bedöms inte lån behövas för att finansiera planerade investeringar. Målet om finansiellt sparande med 5 mnkr kommer inte heller att uppnås.

### Soliditet

2017-12-31 var soliditeten 60,6 procent. I helårsprognosen efter 9 månader 2018 bedöms soliditeten 2018-12-31 minska till 58,8 procent. Det finansiella målet är att soliditeten årligen ska öka uppfylls inte. Det långsiktiga målet är att nå 75 procent i soliditet.

## Aktuellt läge

Kommunens skatteintäkter och bidrag beror till största del på skatteunderlagets utveckling i riket och kommunens befolkning.

Utvecklingen av kommunens befolkning är positiv. De senaste åtta åren har befolkningen i kommunen ökat, främst på grund av utrikes invandring. De senaste prognoserna visar även på ett positivt födelsenetto 2018. Trenden med befolkningsökning har fortsatt och från årsskiftet fram till 9 oktober har invånarantalet ökat med 208 personer och uppgår nu till 17 624 invånare.

Prognosen för skatteunderlagsutvecklingen i riket är en lägre ökningstakt än tidigare beroende på antaganden om återhållsamma löneökningar.

# Driftbudget

per 2018-09-30 med helårsprognos (mnkr)

	Budget 2018	Utfall 2018-09-30	Riktpunkt 75%	Helårs- prognos	Avvikelse
KF/KS/nämnder	6,9	4,8	69,9%	6,7	0,2
Överförmyndaren	3,1	3,6	115,3%	3,4	-0,3
Revisionen	1,2	0,5	43,2%	1,2	0,0
Sociala sektorn	419,6	353,9	84,3%	456,3	-36,7
Barn- och ungdomssektorn.	398,7	305,0	76,5%	411,6	-12,9
Tillväxt-och utvecklingssektorn	60,5	45,1	74,6%	60,9	-0,4
Samhällsbyggnadssektorn	40,1	32,3	80,7%	43,5	-3,4
Kommunledningskontoret	61,3	44,9	73,4%	60,6	0,7
<b>Summa sektorer</b>	<b>991,4</b>	<b>790,1</b>	<b>79,7%</b>	<b>1044,2</b>	<b>-52,9</b>
Budgeterat RF-uttag	2,5	0,0	0,0%	0,0	2,5
<b>Totalt sektorer</b>	<b>993,9</b>	<b>790,1</b>	<b>79,5%</b>	<b>1044,2</b>	<b>-50,4</b>

## Verksamhetens nettokostnad

<b>Totalt sektorer</b>	<b>993,9</b>	<b>790,1</b>	<b>79,5%</b>	<b>1044,2</b>	<b>-50,4</b>
Avtalspension	-49,2	-39,6	80,4%	-53,0	3,8
Kapitalkostnader	-25,5	-20,6	80,7%	-26,6	1,1
Justerad kapitalkostad	2,5	0,0	0,0%	2,5	0,0
Ej utlagt personalpott	4,7	0,0	0,0%	4,7	0,0
Ej utlagt oförutsett	1,0	0,0	0,0%	0,3	0,8
Ej utlagt integrationsinsatser	0,5	0,1	22,8%	0,5	0,0
Ej utlagt utvecklingsmedel	4,1	0,0	0,0%	0,1	4,0
Exploateringsredovisning	0,0	-0,4	0,0%	-0,4	0,4
Övrigt	0,0	-2,1	0,0%	-2,1	2,1
Pensioner och löneskatt	71,5	62,0	86,7%	77,4	-5,9
<b>Verksamhetens nettokostnad</b>	<b>1003,4</b>	<b>789,6</b>	<b>78,7%</b>	<b>1047,7</b>	<b>-44,2</b>

## Investeringsbudget (mnkr)

Ansvar	Kf-budget 2018	Utfall 2018-09-30	Prognos 2018	Återstår 2018
Kommunfullmäktige	0,0	0,0	0,0	0,0
Kommunledningskontoret	11,0	3,3	8,2	2,9
Samhällsbyggnadssektion	25,082	6,7	15,7	9,4
Barn- och ungdomssektorn	6,135	1,7	5,6	0,5
Social sektor	4,416	0,4	1,5	2,9
Tillväxt- och utvecklingssektorn	3,77	0,5	3,4	0,4
Fordon	0	5,0	5,0	-5,0
<b>Summa</b>	<b>50,4</b>	<b>17,5</b>	<b>39,4</b>	<b>11,0</b>

# Resultaträkning

per 2018-09-30 med helårsprognos (mnr)

	Budget helår	Utfall 2018-09-30	Riktpunkt 75 %	Prognos helår	Avvikelse helår
Verksamhetens nettokostnader	-1003,4	-789,6	78,7%	-1047,7	-44,2
Avskrivningar	-20,2	-16,4	81,5%	-21,3	-1,1
<b>Verksamhetens nettokostnader</b>	<b>-1023,6</b>	<b>-806,1</b>	<b>78,7%</b>	<b>-1 068,9</b>	<b>-45,3</b>
Skatteintäkter	809,1	604,8	74,7%	806,0	-3,1
Kommunalekonomisk utjämning	218,8	169,3	77,4%	227,0	8,2
Finansiella intäkter	6,4	6,0	94,0%	7,2	0,8
Finansiella kostnader	-0,1	0,0	57,5%	-0,1	0,0
Ränta pensionsskuld	-0,3	0,0	0,0%	-0,3	0,0
<b>Årets resultat</b>	<b>10,3</b>	<b>-26,1</b>	<b>-253,0%</b>	<b>-29,0</b>	<b>-39,4</b>
<i>Resultat/skatteintäkter och bidrag</i>	<i>1,0%</i>	<i>-3,4%</i>		<i>-2,8%</i>	
<b>Kassaflödesanalys</b>					
<b>Den löpande verksamheten</b>					
Årets resultat	10,3	-26,1		-29,0	
Justering för avskrivningar/nedskrivning	20,2	16,4		21,3	
Justering för avsättning	-0,4	-0,4		-0,4	
Justering före förändring av rörelsekapital	30,1	-10,0		-8,2	
Förändring kortfristiga fordringar och förråd	0,0	-15,6		0,0	
Förändring exploateringsstillgångar	0,0	0,0		0,0	
Förändring kortfristiga skulder	0,0	59,9		0,0	
<b>Medel från den löpande verksamheten</b>	<b>30,1</b>	<b>34,3</b>		<b>0,0</b>	
<b>Investeringsverksamheten</b>					
Förvärv av materiella anläggningstillgångar	-50,4	-17,5		-39,4	
Försäljning av materiella anläggningstillgångar	0,0	1,4		1,4	
<b>Medel från investeringsverksamheten</b>	<b>-50,4</b>	<b>-16,1</b>		<b>-39,4</b>	
<b>Finansieringsverksamheten</b>					
Ökning/minskning långfristiga fordringar	5,0	3,8		5,0	
Ökning/minskning långfristiga skulder	0,0	2,8		2,8	
<b>Medel från finansieringsverksamheten</b>	<b>5,0</b>	<b>6,5</b>		<b>7,8</b>	
<b>Årets kassaflöde</b>	<b>-15,3</b>	<b>24,7</b>		<b>-31,6</b>	
Likvida medel vid årets början	-1,5	-1,5		-1,5	
Likvida medel vid periodens slut	-16,8	23,2		-33,1	

# Balansräkning

per 2018-09-30 med helårsprognos (mnr)

	Bokfört 2017-12-31	Bokfört 2018-09-30	Förändr. 9 mån.	Prognos helår	Förändr. 12 mån.
<b>Tillgångar</b>					
Anläggningstillgångar	512,9	508,8	-4,1	531,1	18,2
Omsättningstillgångar	174,8	215,1	40,3	127,8	-47,0
<b>Summa tillgångar</b>	<b>687,7</b>	<b>723,9</b>	<b>36,2</b>	<b>658,9</b>	<b>-28,8</b>
<b>Eget kapital, avsättningar</b>					
<b>Eget kapital</b>					
Anläggningskapital	491,9	485,5	-6,5	509,8	17,9
Rörelsekapital	-75,2	-94,9	-19,6	-122,2	-47,0
<b>Summa eget kapital</b>	<b>416,7</b>	<b>390,6</b>	<b>-26,1</b>	<b>387,6</b>	<b>-29,0</b>
<b>Avsättningar</b>					
Avsättningar för pensioner	14,9	14,9	0,0	15,2	0,3
Avsatt för deponi	2,8	2,4	-0,4	2,8	0,0
<b>Summa avsättningar</b>	<b>17,7</b>	<b>17,3</b>	<b>-0,4</b>	<b>18,0</b>	<b>0,3</b>
<b>Skulder</b>					
Långfristiga skulder	3,3	6,1	2,8	3,3	0,0
Kortfristiga skulder	250,0	309,9	59,9	250,0	0,0
<b>Summa skulder</b>	<b>253,3</b>	<b>316,0</b>	<b>62,7</b>	<b>253,3</b>	<b>0,0</b>
<b>Summa eget kapital avsättningar och skulder</b>	<b>687,7</b>	<b>723,9</b>	<b>36,2</b>	<b>658,9</b>	<b>-28,8</b>
<b>Soliditet</b>	<b>61,0%</b>	<b>54,0%</b>		<b>58,8%</b>	
<b>Panter och ansvarsförbindelser</b>					
Borgensförbindelser	902,0	927,0		927,0	
Pensionsförpliktelser	441,0	441,0		429,0	

# Politisk organisation

## Kommunfullmäktige, kommunstyrelsen och övriga nämnder

### Kommentar

Utfallet för den politiska organisationen var efter nio månader 70 procent av budget. Prognosen för helåret visar på en positiv avvikelse på totalt 154 tkr. "

Kommunfullmäktige och dess beredningar beräknas gå med ett överskott på 54 tkr.

Prognosen för kommunstyrelsen och nämnderna visar på ett överskott på 262 tkr. Störst avvikelse finns inom valnämnden som bedöms gå med ett överskott på 262 tkr. Förutom att kommunen fick lite högre bidrag än beräknat så ligger kostnaderna för valet också lägre än förväntat. Inköp av nya läsplattor inför ny mandatperiod innebär ökade kostnader på cirka 170 tkr. Nämnderna i övrigt bedöms gå med ett underskott vid årets slut på cirka 80 tkr.

## Ekonomi (mnkr)

	Budget 2018	Utfall 0930	Helårsprognos
--	-------------	-------------	---------------

### Kommunfullmäktige

Kostnader	1,6	1,3	1,6
<b>Nettokostnader</b>	<b>1,6</b>	<b>1,3</b>	<b>1,6</b>

### Kommunstyrelse och nämnder

Intäkter	-0,4	-0,5	-0,5
Kostnader	5,7	4,0	5,6
<b>Nettokostnader</b>	<b>5,3</b>	<b>3,5</b>	<b>5,2</b>

### Politisk organisation totalt

Intäkter	-0,4	-0,5	-0,5
Kostnader	7,4	5,3	7,2
<b>Nettokostnader</b>	<b>6,9</b>	<b>4,8</b>	<b>6,7</b>

# Överförmyndaren

## Kommentarer till utfall och prognos

Överförmyndarens driftutfall efter tredje kvartalet var 3,6 mnkr, vilket motsvarar 115,3 procent av helårsbudgeten. Överförmyndarens helårsprognos för driften är 3,4 mnkr, vilket motsvarar en negativ avvikelse mot budget med 0,3 mnkr eller 8,1 procent. Det prognostiseras med en positiv prognos jämfört mot budget för ställföreträdare exklusive ensamkommande flyktingbarn och en negativ prognos för ensamkommande flyktingbarn framförallt på grund av att intäkter ifrån Migrationsverket inte beräknas att täcka Överförmyndarens kostnader fullt ut. Till hösten kan kostnaderna för kansliet öka då verksamheten står inför förändringar med en eventuell flytt.

## Ekonomi (mnkr)

	Budget 2018	Utfall 0930	Helårsprognos
--	-------------	-------------	---------------

### Överförmyndaren

Kostnader	-2,8	-0,4	-1,5
Nettokostnader	5,9	4,0	4,9
varav personal	5,4	3,8	4,6
<b>Nettokostnader</b>	<b>3,1</b>	<b>3,6</b>	<b>3,4</b>



# Sociala sektorn

## Kommentarer till utfall och prognos

Sektorns driftutfall efter september månad var 353,9 mnkr, vilket motsvarar 84,3 procent av helårsbudgeten. Sektorns helårsprognos för driften är 454,3 mnkr vilket motsvarar en negativ avvikelse mot budget med -36,7 mnkr. Den procentuella avvikelsen mot budget i prognosen är -8,7 procent.

Sektorns investeringsutfall efter september månad var 0,4 mnkr vilket motsvarar 9,1 procent av helårsbudgeten. Sektorns helårsprognos för investeringarna är 2,9 mnkr, vilket motsvarar 65 procent av budgeten.

Förklaringar till de prognostiserade avvikelserna mellan utfall och budget förklaras mer ingående nedan per verksamhet.

### Äldreomsorg särskilt boende

**Prognos: -4,7 mnkr, vilket motsvarar en avvikelse mot budget med - 4,7 procent. Vilket är en förbättring sedan förra prognosen motsvarande -0,7 mnkr.**

Den prognostiserade avvikelsen för 2018 motsvarande -4,7 mnkr består av att några olika delar. Respektivechef kommer har träffat sektorschef och ekonom tillsammans med funktionschefen för att se över lagda scheman och hur resurser nyttjats och samtidigt ta fram åtgärdsplaner för som presenteras för nämnden i oktober.

På samma sätt som 2017 finns fortsatt en problematik att klara brukarnas ökade omsorgsbehov framförallt beroende på utåtagerande beteende och oro, vilket även lett till kostnader för en placering vilken redovisas här. Samtidigt sker förändringar i samhället som skjuter över kostnader till kommunen genom patienter med större medicinska omvårdnadsbehov.

Bortsett från det statsbidrag som kommunen in-tecknar utöver budget, avviker intäkterna negativt utifrån att det finns ett antal rum tomma rum.

Bemanningstalet på kommunens särskilda boenden är 0,63 respektive 0,6 tjänst per plats inkluderat det specifika statsbidraget för satsningen på att höja beman-

ningen inom äldreomsorgen. Exkluderat statsbidraget är bemanningstalen 0,6 respektive 0,57 tjänst per plats. Som beskrivet i bokslutsprognosen för 2017 (SocN § 2, 2017-01-18) är resursfördelningen av vikariebudget tight, bland annat vikariebudget för sjukvikarier (4 dagar per person och år).

Vikariebudgetens storlek är kraftigt begränsad och exempelvis en sjukdomsperiod med magsjuka innebär ofta att vikariebudgeten för sjukvikarier inte håller. För att, ur ett ekonomiskt perspektiv, hämta igen en spräckt budget under innevarande år behöver enheterna gå kort med folk. Då kommunens särskilda boenden har olika lokalförutsättningar, mindre avdelningar med 8 platser till större avdelningar med 18 platser finns olika möjligheter att kunna gå kort med folk. För att ekonomiskt hålla en budget i balans har enheterna minskat ned grundbemanningen för att själva kunna skapa en buffert när dels vikariebudget ej håller och dels när vårdtyngd kräver utökade insatser.

### Äldreomsorg ordinärt boende

**Prognos: 0,1 mnkr, vilket motsvarar en avvikelse mot budget med 0,1 procent Vilket är en förbättrad prognos med 0,3 mkr.**

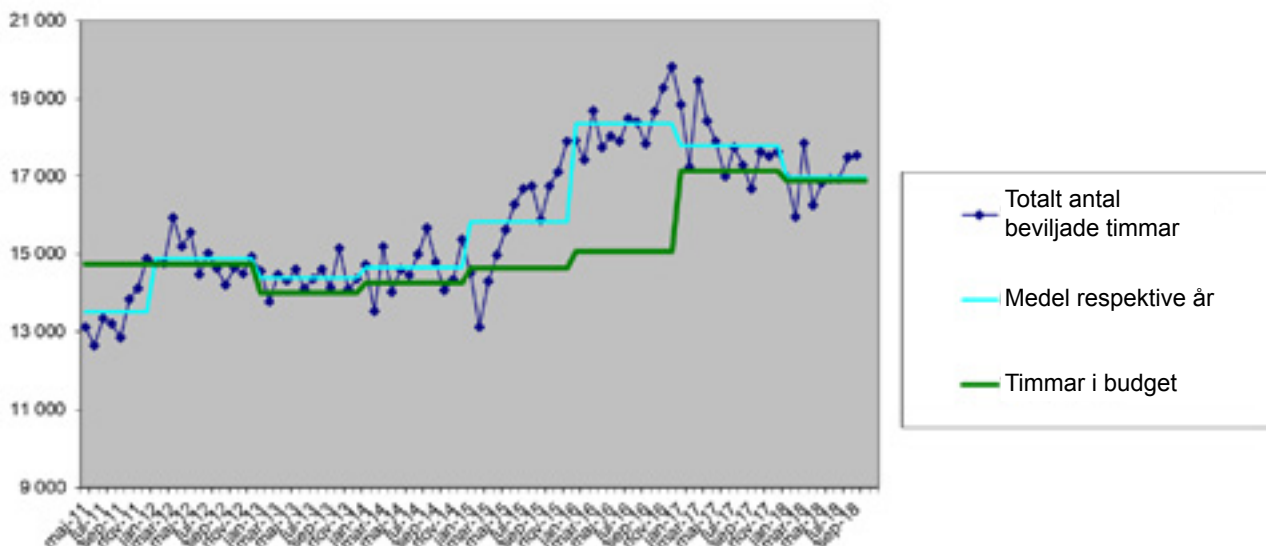
Ekonomiskt kan ordinärt boende som ersätts via hemtjänstpeng delas upp i framförallt två kategorier, antalet beviljade hemtjänsttimmar och hur den kommunala egenregin presterar ekonomiskt. Budgeten för de beviljade timmarna prognostiserar en negativ avvikelse med 0,2 mnkr, vilket är en försämring sedan förra prognosen. Detta utifrån att antalet beviljade timmar nu är i närheten av den budgeterade nivån. Egenregin visar svårigheter att helt hålla sig till ersättningen via hemtjänstpeng och prognostiserar en avvikelse. Arbete med att motverka ytterligare avvikelser pågår och om möjligt hämta hem den negativa avvikelsen. Detta sker genom översyn av arbetssätt, bemanning och kvalitets-säkring av ersättningsmodellen.

Av det totala antalet beviljade hemtjänsttimmar är det 88 procent som är omvårdnadstimmar och 12 procent som är servicetimmar. Andelen dubbelbemanning är 9 procent.



Månad	Område Eksjö	Område Öster	Anhöriganställda	Privata utförare	Totalt	Varav dubbelbemannig
Januari	9 891	6 606	470	470	16 967	1 678
Februari	9 461	6 076	426	426	15 963	1 575
Mars	10 669	6 494	683	683	17 846	1 870
April	9 363	6 223	662	662	16 248	1 755
Maj	9 619	6 543	683	683	16 845	1 761
Juni	9 892	6 374	662	662	16 928	1 630
Juli	10 007	6 248	683	683	16 938	1 512
Augusti	10 293	6 333	683	683	17 309	1 410
September	10 429	6 480	631	631	17 540	1 235
Oktober	0	0	0	0	0	
November	0	0	0	0	0	
December	0	0	0	0	0	
<b>Totalt</b>	<b>89 624</b>	<b>57 377</b>	<b>5 583</b>	<b>0</b>	<b>152 584</b>	<b>14 426</b>

Beviljade hemtjänsttimmar 2018



Beviljade timmar, totalt hemtjänsten i Eksjö kommun

## Kosten

**Prognos: -0,2 mnkr, vilket motsvarar -3,9 procent av budget. Vilket är en förbättring sedan förra prognosen motsvarande 0,3 mnkr.**

Trots det tillskott kosten tilldelades i budget 2018 är det svårt att nå en budget i balans. Framförallt har det varit inkomstbortfall utifrån ej belagda platser på Särskilt boende och minskade intäkter för försäljning i restaurangerna. Dock sys nu tendens till en ljusning gällande intäkterna som förbättrar prognosen för 2018. Även ökade kostnader för livsmedel och specifikt gällande sondmatning driver kostnaderna uppåt. Efter sommaren värmebölja och torka aviseras om ökade livsmedelspriser inom flertalet områden, en bedömning av effekterna är gjord vilket också är anledningen till den försämrade prognosen.

## Bemanningsenheten

**Prognos: +1,1 mnkr, vilket motsvarar 31,7 procent av budget. Vilket är en försämrad prognos med -0,5 mnkr.**

Bemanningsenheten har under fler år genererat överskott som sedan fördelats tillbaka till de köpande enheterna inom sociala sektorn och barn och utbildningssektorn. Under 2018 ska en översyn av timpriserna genomföras för att arbeta fram ett timpris som motsvarar de verkliga kostnaderna för att nå en budget i balans. Överskottet avser endast sociala sektorns del av överskott. Anledningen till den försämrade prognosen är IT kostnader som inte är budgeterat hos Sociala sektorn.

## Hälso- och sjukvård

**Prognos: -1,7 mnkr, vilket motsvarar en avvikelse mot budget med - 5,5 procent. Vilket är en försämring sedan förra prognosen motsvarande -0,7 mnkr.**

Den förändrade prognosen består av två delar ökade personalkostnader som beskrivs nedan samt en justering av prognosen gällande intäkter. Intäkterna når inte upp till den budgeterade nivån utifrån att beslut inte fattats gällande ökade avgifter. Den negativa avvikelsen gällande övriga kostnader beror på några olika delar, hyrkostnader för läkemedelsdelaren Evondos, som förväntas ge effekter på minskat antal timmar i hemtjänsten. Utöver detta avviker även personalkostnaderna mot budget med 1,2 mnkr, detta utifrån bemanning med undersköterskor för att avlasta sjuksköterskorna med enklare HSL uppdrag och uppgifter.

## LSS/SFB

**Prognos: -21,6 mnkr, vilket motsvarar en avvikelse mot budget med -24,8 procent. Vilket är en försämring sedan förra prognosen motsvarande 0,7 mnkr.**

Placeringar	Budget	Utfall	Prognos
LSS	3,9	7,5	11,3

Inom området LSS/SFB finns flertalet placeringar med en negativ avvikelse mot budet med 7,4 mnkr. Prognosen är oförändrad sedan förra månaden. Ett aktivt arbete för att motverka kostnader för placeringar pågår genom att möta behovet hos brukarna med lösningar på hemmaplan. En knäckfråga för komma vidare med att sänka placeringskostnaderna är att få tag i rätt bostad på rätt plats.

### Omsorgen

Inom den personliga assistansen har det skett stora förändringar under 2018 där 7 ärenden har fått avslag, två av dem är överklagade och en process pågår. Ett ärende har fått sin assistans beviljad igen och förbättrar prognosen 2018 med 0,5 mnkr. Under 2017/2018 har samtidigt ett par ärenden fått minskning i antalet timmar samt nya ansökningar som inte blivit beviljade. Konsekvenserna av avslagen har förstärkts av att försäkringskassan förändrat ersättningsmodellen för det förhöjda beloppet. Tillsammans med ett par nya ärenden har kostnaderna för den personliga assistansen inklusive de privata kooperativen och LSS ärenden en negativ avvikelse mot budget med 18 mnkr. Prognosen är 0,7 mnkr försämrade sedan förra prognosen utifrån att vi i några ärenden justerat en felaktig prognos utifrån ett avslag.

Samtidigt finns det en negativ avvikelse för det nya boende som startat under 2018. Prognosen för 2018 innebär en negativ avvikelse för fastighetskostnaderna negativt motsvarande 500 tkr. Detta utifrån att hyresintäkterna kommer öka i takt med inflyttande samt att den hyresnivån som går att ta ut mot burkarna inte når upp till den budgeterade nivån.

Inom området sker det ständiga förändringar och det är troligt att det under året kommer ske ytterligare justeringar. De ärenden som fått avslag bedrivs idag inte på samma sätt, förändringar har skett utifrån brukarnas olika förutsättningar med minskade timmar som följd.

Inför 2018 tilldelades Socialsektorn 4 952 tkr för två olika boenden samt utrymme för ett nytt ärende. Dessa har ännu inte fördelats då dessa boenden inte är startade, ett har förskjutits till 2019 och den andra startar eventuellt i oktober 2018. Dessa väger till del upp de ökade kostnader som finns för förändringarna i den personliga assistansen. Dock kommer dessa pengar att fördelas ut i takt med att de planerade boendena startas upp 2019 och liten del hösten 2018. Dessa boende är tänkta dels till befintliga ärenden men även nya ärenden som kommer in.

### Stöd och återhämtning

Den negativa avvikelsen på -0,5 mnkr avser bland annat de nya verksamheter som startas upp under 2018 för att möta de ökade volymer som inkommer till enheten. Prognosen har förbättrats med 0,3 mnkr.

Inför 2018 tilldelades Sociala sektorn 2 850 tkr för att starta en bostad med särskild service för att möta de ökade behoven. Boendet är inte startat utan sänker kostnaden för de nya verksamheterna.

Prognosen är förbättrad motsvarande 0,3 mnkr utifrån åtstramningar och tillfälliga justeringar.

## Socialt stöd

**Prognos: -11,8 mnkr vilket motsvarar en negativ avvikelse mot budget med -14,1 procent av budget. Vilket är en negativ förändring sedan föregående prognos motsvarande 1,6 mnkr.**

### Externa placeringar

Externa barn-, ungdoms- och vuxenplaceringar prognostiseras överskrida budget.

Placeringar	Budget	Prognos	Avvikelse prognos
Barn och unga	3,3	12,5	-9,2
Vuxna	7,9	5,4	2,4
Familjehem	2,9	1,9	1,0
<b>Summa exkl.</b>			
<b>LSS</b>	<b>14,1</b>	<b>18,9</b>	<b>-4,8</b>

Prognosen har försämrats sedan föregående månad med 0,9 mnkr, detta utifrån 3 placeringar med sin grund i LVM beslut.

Utöver detta finns det negativa avvikelser för kontaktpersoner och kontaktfamiljer motsvarande 0,5 mnkr. Samt köp av öppenvårdsinsatser motsvarande 0,6 mnkr.

Ett aktivt arbete för att motverka dessa kostnader pågår genom att möta behovet hos brukarna med lösningar på hemmaplan. En knäckfråga för komma vidare med att sänka placeringskostnaderna är att få tag i rätt bostad på rätt plats.

Utfallet för placeringarna påverkas av hur mycket av de återsökta medel från migrationsverket som kommit in.

#### Personalkostnader Biståndsenheten

Biståndsenheten har haft vakanta tjänster under 2017 vilka bemannats av konsulter även under ingången av 2018. Kostnaden för konsulterna under 2018 prognostiseras stanna på -1,8 mnkr. Alla konsulter är sedan första kvartalet avslutade. Personalkostnaderna avvikelse positivt vilket gör att den negativa avvikelsen inte blir fullt så stor.

Under 2017 fattades ett beslut om att under 1 år tillsätta två administratörstjänster till biståndsenheten för att stödja socialsekreterarna i deras arbete. Kostnaden för detta är 852 tkr och täckt av vakanser hos socialsekreterarna.

#### Ekonomiskt bistånd

Prognosen för ekonomiskt bistånd är just nu -2,9 mnkr, vilket är en försämring sedan förra prognosen med 0,4 mnkr. Det ska dock poängteras att "glappet" det vill säga den tid som kommunen får betala ut försörjningsstöd till nyanlända innan dessa har fått sin första etableringsersättning är exkluderad.

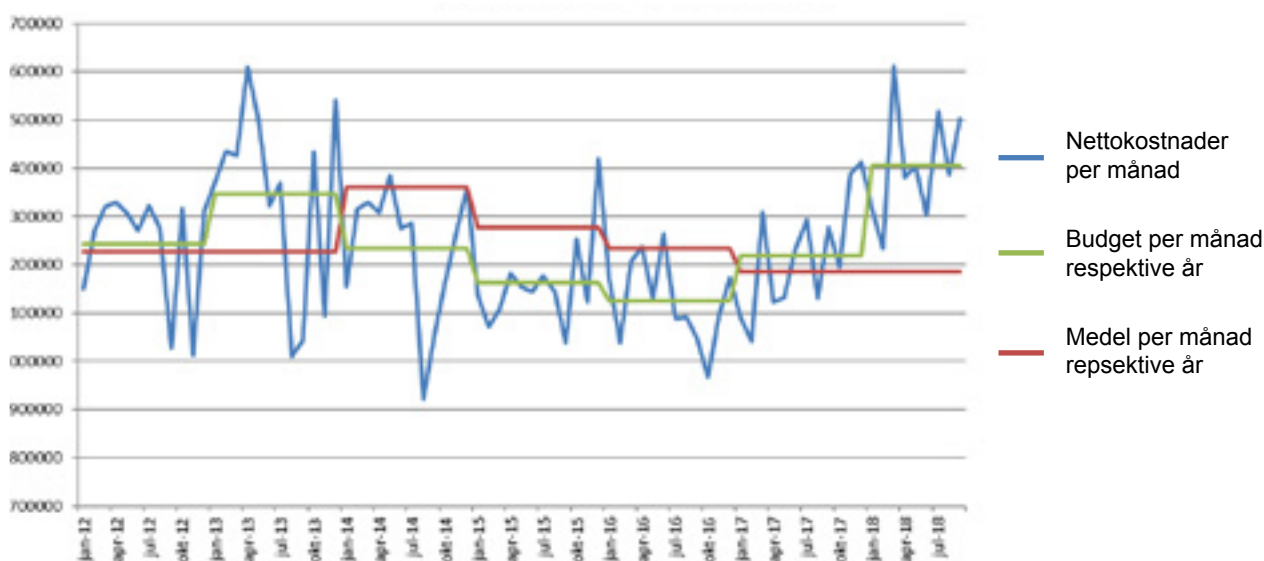
#### Öppenvård barn och unga

Trycket på öppenvården mot barn och unga ökar och ytterligare resurser sätts in för att möta de ökade volymerna, motsvarande 0,6 mnkr.

#### Flyktingverksamhet

Verksamheten för ensamkommande flyktingbarn har påverkas av att ersättningsnivåerna som Migrationsverket betalar ut per dygn justerades från halvårsskiftet 2017. Detta har skett samtidigt som antalet barn minskat kraftigt och det pågår en avveckling av verksamheterna. Prognosen för ensamkommande barn är just nu negativ med -2,8 mnkr vilket är en försämring med 0,5 mnkr sedan förra prognosen.

Flyktingmottagningen har, som beskrivet ovan, påverkats av utbetalt försörjningsstöd, det så kallade "glappet". Det finns en osäkerhet om utvecklingen av detta, något som kommunerna inte styr över helt själva. Sek-



Nettokostnader ekonomiskt bistånd per månad

torn prognostiserar en nettokostnad på 4,1 mnkr för glappet exklusive handläggarna som arbetar med detta.

Sektorn erhåller också bland annat schablonersättningar för etablering och introduktion för nyanlända personer för att täcka kostnader för mottagandet. Belopp beror på hur stort mottagandet är, när mottagandet skett, vilket ålder individerna har, om det flyttar personer som är mottagna i Eksjö till andra kommuner eller vice versa.

Totalt sett, vad gäller flyktingmottagning och flyktingverksamhet som inryms inom sociala sektorns verksamheter ska man inte förvänta sig att detta kommer generera stora ekonomiska överskott, vilket det gjort under de senaste åren. Verksamheten för ensamkommande flyktingbarn prognostiseras göra ett underskott samtidigt som glappet ger en negativ avvikelse samt. Prognosen för flyktingverksamheten på totalen prognostiseras till negativt -3,6 mnkr. Prognoserna är ännu osäkra och kan komma att förändras under året.

### Sektorsövergripande och övrigt

**Prognos: + 2,1 mnkr vilket motsvarar en positiv avvikelse mot budget med 13 procent.**

Avvikelsen motvarnade 2,1 mnkr mot budget består av bland annat av att det finns pengar avsatt för utbildning och uppstart av verksamhetssystem motsvarande

858 tkr, införandet av systemet kommer dock förskjutas till 2019 och 2020. Detta tillsammans med att indexregleringen för fastigheterna inte är fördelade, vilket ger en negativ avvikelse band annat på särskilt boende, samt med flera mindre plus och minusposter

## Investeringar

Sociala sektorns grundbudget för investeringar är 3,3 mnkr. Utifrån att alla investeringar inte slutfördes under 2017 fördes 1,1 mnkr över ifrån 2017 års investeringsbudget till 2018 års investeringsbudget. Sektorns totala investeringsbudget är därmed 4,4 mnkr.

Sektorns investeringsutfall efter mars månad är 0,4 mnkr vilket motsvarar 9,1 procent av helårsbudgeten. Sektorns helårsprognos för investeringarna är 1,5 mnkr, vilket motsvarar helårsbudgeten, prognosen kommer troligt att revideras till oktobernämnden.

### Slutsats

Den negativa prognosen är till allra största del hänförlig till områdena Socialt stöd och LSS/SFB. Där volymökningar och överskjutande kostnader från staten är de största anledningarna.

## Ekonomi (mnkr)

Budget 2018 Utfall 0930 Helårsprognos

### Äldreomsorg särskilt boende

Intäkter	-16,7	-16,9	-20,5
Kostnader	117,4	95,4	126,0
varav personalkostnader	91,7	76,1	99,7
<b>Nettokostnader</b>	<b>100,7</b>	<b>78,5</b>	<b>105,4</b>

### Äldreomsorg ordinärt boende

Intäkter	-9,7	-67,2	-88,4
Kostnader	103,0	138,3	181,6
varav personalkostnader	18,4	70,1	90,4
<b>Nettokostnader</b>	<b>93,3</b>	<b>71,1</b>	<b>93,2</b>

### Kosten

Intäkter	-14,7	-10,9	-14,8
Kostnader	18,6	14,1	18,9
varav personalkostnader	10,5	8,0	10,6
<b>Nettokostnader</b>	<b>3,9</b>	<b>3,3</b>	<b>4,1</b>

### Bemanningsenheten

Intäkter	-0,4	0,0	-0,4
Kostnader	3,8	1,3	2,7
varav personalkostnader	3,8	0,7	2,0
<b>Nettokostnader</b>	<b>3,5</b>	<b>1,3</b>	<b>2,4</b>

### Hälso- och sjukvård

Intäkter	-0,8	-0,3	-0,5
Kostnader	32,4	26,3	33,8
varav personalkostnader	24,2	19,4	25,4
<b>Nettokostnader</b>	<b>31,6</b>	<b>26,0</b>	<b>33,3</b>

### Stöd och service till funktionshindrade (LSS/SFB)

Intäkter	-92,8	-47,5	-81,2
Kostnader	179,9	139,9	189,9
varav personalkostnader	143,1	107,5	144,8
<b>Nettokostnader</b>	<b>87,1</b>	<b>92,4</b>	<b>108,7</b>

## Ekonomi (mnkr)

Budget 2018 Utfall 0930 Helårsprognos

### Socialt stöd

Intäkter	-54,7	-43,9	-54,1
Kostnader	138,2	115,7	149,4
varav personalkostnader	84,4	60,8	80,6
varav kostnader ek bistånd	14,2	12,7	16,9
<b>Nettokostnader</b>	<b>83,5</b>	<b>71,8</b>	<b>95,3</b>

### Sektorsövergripande funktioner

Intäkter	0,0	-0,9	0,0
Kostnader	16,1	10,5	14,0
varav personalkostnader	8,4	6,9	9,0
<b>Nettokostnader</b>	<b>16,1</b>	<b>9,6</b>	<b>14,0</b>

### Sociala sektorn totalt

Intäkter	-189,8	-187,5	-259,8
Kostnader	609,4	541,4	716,2
varav personalkostnader	384,5	349,5	462,7
<b>Nettokostnader</b>	<b>419,6</b>	<b>353,8</b>	<b>456,3</b>

### Investeringar

	Budget 2018	Utfall 0930	Prognos
Intäkter	0,0	0,0	0,0
Kostnader	4,4	0,4	1,5
<b>Nettokostnader</b>	<b>4,4</b>	<b>0,4</b>	<b>1,5</b>



# Barn- och ungdomssektorn

## Kommentar till utfall och prognos

Sektorns driftutfall efter september månad var 305,0 mnkr vilket motsvarar 76,5 procent av helårsbudgeten, jämfört med riktpunkten 75,0 procent.

Sektorns helårsprognos för driften är 411,6 mnkr vilket motsvarar en avvikelse mot budget med -12,9 mnkr. Den procentuella avvikelsen mot budget i prognosen är -3,2 procent.

Sektorns investeringsutfall efter september månad var 1,7 mnkr vilket motsvarar 27,0 procent av helårsbudgeten.

Sektorns helårsprognos för investeringar är 5,6 mnkr vilket motsvarar en avvikelse mot budget med +0,5 mnkr. Den procentuella avvikelsen mot budget i prognosen är 9 procent. Avvikelsen beror på nedanstående

### Öppen ungdomsverksamhet

Har förbrukat 104,6 procent av tilldelade budget. Prognosen är att verksamheten kommer att gå -1,0 mnkr. Utfall och prognos beror på att anpassningar av personal tilldelad budget utifrån de extrapengar som upphörde vid årskiftet gällande flyktingfonden. Den stora utmaningen inför framtiden är att kunna hålla två fritids-gårdar öppna både i Eksjö och Marianne-lund med en mindre personalstyrka.

### Öppen förskola

Verksamheten har förbrukat 62,2 procent av sin tilldelade budget. Utfallet för kostnader ligger på riktpunkten och intäkterna högre vilket beror på att fakturering av hyran till landstinget har gjorts för hela året. Prognosen är att verksamheten ska gå +/-0 kr.

### Förskola 1-5 år och pedagogisk omsorg

Har förbrukat 75,4 procent av tilldelad budget. Prognosen är att verksamheten kommer att gå -2,1 mnkr. De tre största negativa orsakerna till avvikelsen är personal där prognosen är -3,1 mnkr vilket till största delen beror på timavlönade vikarier då den månads-

anställd personal har minskat under året. Fastigheter är prognosen -0,5 mnkr och tilläggsbelopp -0,6 mnkr för barn i behov av särskilt stöd. De positiva delen är att barnomsorgsavgifterna blir 0,6 mnkr bättre än vad som budgeterats, samt att kostnaderna till kommunens fristående förskolor blir lägre pga att den nya fristående förskolan inte kommer ta in så många barn under hösten som räknades med i budgeten.

### Fritidshem

Har förbrukat 65,3 procent av tilldelad budget. Prognosen är att verksamheten ska gå + 0,9 mkr. Vilket beror på lägre personalkostnader samt högre intäkter än vad som budgeterats med.

### Förskoleklass

Har förbrukat 80,6 procent av tilldelad budget. Prognosen är att verksamheten kommer att gå -0,5 mnkr, detta underskott beror på att utbetalning av tilläggsbelopp -0,4 mnkr för barn med särskilda behov samt lägre interkommunala intäkter (IKE) -0,1 mnkr.

### Grundskola

Har förbrukat 79,2 procent av tilldelad budget. Prognosen är att verksamheten kommer att gå -10,4 mnkr. Det största underskottet görs på undervisning med -8,1 mnkr trots att den månadsanställda personalen har minskat från och med höstterminen. Måltider gör ett underskott på -2,4 mnkr av dessa utgör personalkostnaderna 82 procent. När det gäller de interkommunala ersättningarna är prognosen -1,3 mnkr vilket beror på att kommunen har mottagit färre externa elever på Hunsnässkolan under året än vad som prognosierades i budgeten samt att kostnaderna för externa köp har ökat då kommunen under året fått ett par nyinflyttade elever som är placerade på behandlingshem. Sedan är prognosen att elevhälsan ska gå +1,5 mnkr vilket främst beror på att alla kuratorstjänster inte har varit fullt bemannade under året. I de ovanstående beloppen som gör prognosen ingår "Villa" med - 2,2 mnkr. Villan är ett samarbete mellan skola och socialförvaltningen, avseende barn som behöver extra stöd både i skola och i hemmet

## Grundsärskola

Har förbrukat 75,2 procent av tilldelad budget. Prognosen är att de ska gå +0. Har dock fått in tre asylsökade barn i verksamheten vars elevassistenter kommer att sökas från Migrationsverket, dock brukar dessa beslut ta lång tid.

## Gymnasieskola inklusive elevhem och aktivitetsansvar

Har förbrukat 75,5 procent av tilldelad budget. Prognosen i dagsläget ligger på -3,0 mnkr vilket beror på de interkommunal ersättningarna (IKE). Prognosen för IKE är osäker och kan leda till att prognosen kommer att försämrans.

## Gymnasisärskola

Har förbrukat 75,5 procent av tilldelad budget. Prognosen i dagsläget är att de ska gå - 0,4 mkr vilket beror på de interkommunala ersättningarna.

## Sektorsövergripnade

Har förbrukat 66,7 procent av tilldelad budget. Prognosen är +3,5 mnkr, denna positiva avvikelse beror på högre intäkter från Migrationsverket och Skolverket än vad som budgeterats med. Ligger även med en prognostiserad intäkt på 0,6 mnkr från bemanningsenheten som kommer att delas ut till verksamheterna i slutet av året.

## Investeringar

Har förbrukat 27,0 procent av tilldelad budget. Prognosen är + 0,5 mnkr kan för-bättras ännu mer men osäkert i dagsläget hur mycket av investeringarna som hinner bli klara innan årsskiftet.



**Ekonomi (mnkr)** Budget 2018 Utfall 0930 Helårsprognos

**Öppen ungdomsverksamhet**

Intäkter	-0,3	-0,3	-0,5
Kostnader	3,7	3,9	5,0
varav personalkostnader	2,9	3,0	3,7
<b>Nettokostnader</b>	<b>3,4</b>	<b>3,6</b>	<b>4,4</b>

**Öppen förskola**

Intäkter	-0,6	-0,6	-0,6
Kostnader	2,0	1,5	2,0
varav personalkostnader	0,6	0,4	0,6
<b>Nettokostnader</b>	<b>1,4</b>	<b>0,9</b>	<b>1,4</b>

**Förskola 1–5 år**

Intäkter	-22,3	-17,4	-23,5
Kostnader	120,5	91,1	123,8
varav personalkostnader	86,9	67,0	89,8
varav Interkommunala ersättningar	9,3	5,6	7,6
<b>Nettokostnader</b>	<b>98,2</b>	<b>73,8</b>	<b>100,2</b>

**Pedagogisk omsorg**

Intäkter	-0,4	-0,3	-0,4
Kostnader	6,3	5,0	6,4
varav personalkostnader	5,5	4,4	5,6
varav Interkommunala ersättningar	0,0	0,0	0,0
<b>Nettokostnader</b>	<b>5,9</b>	<b>4,7</b>	<b>6,0</b>

**Fritidshem**

Intäkter	-6,0	-5,2	-6,3
Kostnader	17,8	12,9	17,2
varav personalkostnader	17,2	12,5	16,6
varav Interkommunala ersättningar	-0,2	-0,1	-0,1
<b>Nettokostnader</b>	<b>11,8</b>	<b>7,7</b>	<b>10,9</b>

**Förskoleklass**

Intäkter	-0,3	0,0	-0,2
Kostnader	8,8	6,9	9,2
varav personalkostnader	8,2	6,2	8,2
varav Interkommunala ersättningar	-0,1	0,0	0,0
<b>Nettokostnader</b>	<b>8,5</b>	<b>6,9</b>	<b>9,0</b>

**Grundskola**

Intäkter	-25,5	-20,5	-29,7
Kostnader	186,0	147,6	200,6
varav personalkostnader	122,7	99,9	132,5
varav Interkommunala ersättningar	-4,4	-1,6	-3,1
<b>Nettokostnader</b>	<b>160,5</b>	<b>127,1</b>	<b>170,9</b>

**GrundSärskola**

Intäkter	-1,0	-0,6	-1,0
Kostnader	11,3	8,3	11,3
varav personalkostnader	11,1	8,2	11,0
varav Interkommunala ersättningar	-1,0	-0,6	-0,9
<b>Nettokostnader</b>	<b>10,3</b>	<b>7,7</b>	<b>10,3</b>

**Ekonomi (mnkr)** Budget 2018 Utfall 0930 Helårsprognos

**Gymnasiet inklusive elevhem och kommunalt aktivitetsansvar**

Intäkter	-25,3	-15,4	-26,3
Kostnader	94,0	67,2	97,9
varav personalkostnader	46,4	35,6	46,2
varav Interkommunala ersättningar	8,5	6,5	11,8
<b>Nettokostnader</b>	<b>68,7</b>	<b>51,8</b>	<b>71,7</b>

**Gymnasiesärskola**

Intäkter	-5,2	-2,6	-4,8
Kostnader	13,9	9,2	13,9
varav personalkostnader	11,1	7,6	11,1
varav Interkommunala ersättningar	-4,8	-2,3	-4,4
<b>Nettokostnader</b>	<b>8,7</b>	<b>6,6</b>	<b>9,1</b>

**Uppdragsutbildning**

Intäkter	0,0	0,0	
Kostnader	1,1	0,5	
varav personalkostnader	1,0	0,5	
<b>Nettokostnader</b>	<b>1,1</b>	<b>0,5</b>	<b>0,9</b>

**Sektorsövergripande**

Intäkter	-3,7	-5,3	-8,1
Kostnader	25,0	19,5	25,8
varav personalkostnader	14,2	10,3	13,6
<b>Nettokostnader</b>	<b>21,3</b>	<b>14,2</b>	<b>17,8</b>

**Barn- och ungdomssektorn totalt**

Intäkter	-90,7	-68,1	
Kostnader	489,4	373,1	
varav personalkostnader	326,7	255,0	
varav Interkommunala ersättningar	7,2	7,6	
<b>Nettokostnader</b>	<b>398,7</b>	<b>305,0</b>	<b>411,6</b>

**Investeringar**

	Budget 2018	Utfall 0930	Prognos
Nettokostnader	6,1	1,7	5,6

# Tillväxt- och utvecklingssektorn

## Kommentarer till utfall och prognos

### Sammanfattning

Sektorns driftutfall efter september månad var 45,1 mnkr, vilket motsvarar 75 procent av helårsbudgeten. Sektorns helårsprognos för driften pekar på 60,9 mnkr, vilket motsvarar en negativ avvikelse mot budget med 0,4 mnkr. Den procentuella avvikelsen är 0,7 procent. Förklaringar till den prognostiserade avvikelsen mellan utfall och budget förklaras mer ingående nedan per verksamhet.

### Sektorsövergripande administration

Prognosen för sektorsövergripande administration pekar på ett överskott på 0,3 mnkr, vilket motsvarar en avvikelse mot budget med 7,5 procent. Avvikelsen förklaras dels med minskade personalkostnader, där tjänsten som sektorsekonom samordnats med tjänsten som redovisningsekonom vid KLK, samt kostnader för turistbyrån under perioden januari till maj.

### Kulturskolan

Prognosen för kulturverksamheten pekar på ett underskott på 0,3 mnkr vilket motsvarar en avvikelse mot budget med 1,6 procent. Avvikelsen förklaras med planerat resultatfundsuttag för hyra av lokal, samt minskade intäkter för turistbyrån och inflyttarservice.

### Fritidsverksamhet

Prognosen för fritidsverksamheten pekar på ett överskott på 0,1 mnkr, vilket motsvarar en avvikelse mot budget med 0,6 procent. Avvikelsen förklaras med något mindre utbetalda bidrag och kostnadseffektiveringar.

### Näringsliv

Prognosen för näringslivsavdelningen pekar på ett underskott på 0,2 mnkr, vilket motsvarar en avvikelse mot budget med 11,6 procent. Avvikelsen förklaras med planerat resultatfundsuttag för hyra av affärslokal, samt ökade personalkostnader under hösten.

### Vuxenutbildningar

Prognosen för vuxenutbildningar pekar på ett underskott på 0,3 mnkr, vilket motsvarar en avvikelse mot budget med 2,1 procent. Avvikelsen förklaras framförallt med minskade intäkter gällande internationella studenter vid Campus i12.

### Investeringar

Sektorn har investerat för 1,4 mnkr under perioden januari till september. Under juni fick biblioteket ett bidrag på 0,9 mnkr för att kunna investera i biblioteket i Mariannelund. Eftersom det kommit in ett bidrag uppgick sektorns investeringsutfall till 0,5 mnkr efter september månad. Sektorns helårsprognos för investeringarna är 3,4 mnkr, vilket motsvarar en positiv avvikelse mot budget med 0,4 mnkr. Den procentuella avvikelsen är 10 procent.

## Ekonomi (mnr)

Budget 2018    Utfall 0930    Helårsprognos

### Sektorsövergripande

Intäkter	0,0	-0,3	-0,3
Kostnader	4,4	3,4	4,4
Varav personalkostnader	2,0	1,4	1,9
<b>Nettokostnader</b>	<b>4,4</b>	<b>3,1</b>	<b>4,1</b>

### Kulturverksamhet

Intäkter	-7,1	-2,9	-4,1
Kostnader	28,2	18,8	25,5
Varav personalkostnader	14,5	10,5	14,5
<b>Nettokostnader</b>	<b>21,1</b>	<b>15,9</b>	<b>21,4</b>

### Fritidsverksamhet

Intäkter	-9,2	-7,7	-10,6
Kostnader	27,8	20,4	29,1
Varav personalkostnader	10,5	8,1	10,5
<b>Nettokostnader</b>	<b>18,6</b>	<b>12,7</b>	<b>18,5</b>

### Näringslivsverksamhet

Intäkter	-1,6	-1,3	-1,6
Kostnader	3,5	3,0	3,7
Varav personalkostnader	1,5	1,1	1,6
<b>Nettokostnader</b>	<b>1,9</b>	<b>1,7</b>	<b>2,1</b>

### Vuxenutbildningar

Intäkter	-25,2	-15,6	-24,7
Kostnader	39,7	27,3	39,5
Varav personalkostnader	19,0	14,2	19,0
<b>Nettokostnader</b>	<b>14,5</b>	<b>11,7</b>	<b>14,8</b>

### Tillväxt- och utvecklingssektorn totalt

Intäkter	-43,1	-27,8	-41,3
Kostnader	103,6	72,9	102,2
Varav personalkostnader	47,5	35,3	47,5
<b>Nettokostnader</b>	<b>60,5</b>	<b>45,1</b>	<b>60,9</b>

### Investeringar

	Budget 2018	Utfall 0930	Prognos
Inventarier	1,6	0,1	1,3
Byggnader och anläggningar	2,1	0,4	2,1
<b>Totalt</b>	<b>3,7</b>	<b>0,5</b>	<b>3,4</b>

# Samhällsbyggnadssektorn

## Kommentarer till utfall och prognos

### Sammanfattning

Utfallet för samhällsbyggnadssektorn efter nio månader var 81 procent av budget, vilket är cirka 2 300 tkr sämre än riktpunkten (75 procent). Prognosen för helåret visar på en negativ avvikelse på 3 441 tkr. Den största avvikelsen finns inom gator och vägar där den relativt långa och snörika vintern har inneburit kostnader på 8 000 tkr. Förutsatt att det inte uppstår några extra utgifter under hösten, blir det ett underskott på 5 200 tkr för vinterväghållningen vid årets slut.

Övriga verksamheter inom samhällsbyggnadssektorn beräknas totalt gå med ett överskott på 1 759 tkr. De största överskotten finns inom byggverksamheten och skogsförvaltningen. Byggverksamheten redovisar, med anledning av höga ärendetillströmningen av bygglov-sansökningar och vakans, ett överskott på 875 tkr. Inom skogsförvaltningen redovisas en prognos med ett överskott på minst 700 tkr. Detta beror delvis på en försäljning av större rotpost från förra året som innebar en intäkt på 1 700 tkr i början av 2018. Dessutom har kostnaderna varit lägre.

Övriga avvikelser redovisas nedan.

### Mättningsverksamhet

Mättningsuppdragen är på högtryck och genererar bra intäkter. I prognosen tillkommer även obudgerade kostnader inför samordning av data med Eksjö Energi AB, Thyréns och Höglandets IT på cirka 100 tkr. Sammantaget bedöms prognosen för verksamheten bli ett överskott på 61 tkr.

### Mark- och exploatering

Verksamheten redovisar ett underskott på 300 tkr vid årets slut. Underskottet beror på kostnader för Nannylund, som det inte finns någon budget för. Prognosen utgår från att man har kostnaderna under hela året.

### Skog

Med hänvisning till försäljningen av rotpost vilken innebar en intäkt på 1 700 tkr vid årets början och att det under våren har varit flera gallringar i Borgmästarängen och i tätortsnära områden samt avverkningar

inom exploateringsområden kommer intäkterna bli något över budget. Gallringarna innebär samtidigt lägre kostnader. Planering pågår att reglera lämpliga slutavverkningar under hösten. Det kan komma att bli ökade kostnader under hösten med anledning av åtgärder som ligger inom skogsbruksplanen såsom planteringar och underhåll av vägar med mera.

### Miljö- och hälsoskydd

De årliga avgifterna för tillsyn inom miljöskyddet har bokförts. Detta gör att utfallet på intäktssidan ligger på 93 procent av budget. Kostnaderna ligger under riktpunkten. Detta beror på att man har haft vakans på en miljö- och hälsoskyddsinspektör under tre månader samt föräldraledigheter. Intäkterna bedöms öka något med anledning av höjd timavgift. Med hänvisning till ovanstående bedöms helårsprognosen bli ett överskott på 409 tkr vid årets slut.

### Trafikverksamhet

Under året har samordning av tjänsten som skolskjutsplanerare och parkeringsövervakare skett. I samband med detta har vissa uppstartskostnader uppstått. Bidrag för enskilda vägar och enskilda utfartsvägar har betalats ut enligt budget. Det som återstår är istånd-sättning av enskilda vägar där det återstår 160 tkr av budget. Under förutsättning att även dessa bidrag betalas ut, blir prognosen ett underskott på 270 tkr för trafikverksamheten totalt.

### Plan- och bygg

Prognosen för plan- och byggverksamheterna innebär ett överskott på totalt 1 047 tkr. Med anledning av hög ärendetillströmning är bygglovintäkterna efter september månad i nivå med budgeterat belopp. Under hela året har en tjänst som bygglovhandläggare varit vakant. Detta innebär minskade kostnader. Från och med 2019 finns inte tjänsten kvar i organisationen. Även inom detaljplaneverksamheten är kostnaderna något lägre, dels med anledning av vakans i ett par månader och dels beroende på att konsultkostnaderna blivit lägre. Intäkterna bedöms bli i nivå med budget.

### Investeringar

Utfallet på investeringsbudgeten är fortfarande lågt. Hittills har 27 procent av budgeten förbrukats. Bro-reparationer pågår och man räknar med att budgeten

på 1 800 tkr förbrukas. Beläggningsarbetena har genomförts enligt plan och årets insats beräknas vara klar i oktober. Arbetet med att byta ut beläsningsstolpar i Mariannelund pågår. Kostnaden är beräknad till 1 000 tkr. Arbetet med gång- och cykelväg mellan Hult och Movänta är i princip klart.

Objekt som inte kommer att slutföras under 2018 är bland annat åtgärder kopplat till stadsmiljöprogrammet samt tidigare avsatta medel för fordonsinköp inom parkverksamheten som efter omorganisationen till Eksjö energi AB finansieras på annat sätt. Likaså kommer medlen för nodpunkterna inte att förbrukas eftersom kostnaden för detta ska finansieras genom aktieägartillskott till Eksjö Energi AB. Osäkerhet kvarstår inom områdena markförvärv som genomförs utefter behov samt åtgärder kopplat till kollektivtrafikplatser och tillgänglighet.

Av den totala budgeten för investeringar 2018 på 25 082 tkr beräknas 15 731 tkr förbrukas, vilket innebär ett överskott på 9 351 tkr.

Ekonomi (mnkr)	Budget 2018	Utfall 0930	Helårsprognos
<b>Sektorsövergripande</b>			
Intäkter	0,0	0,0	0,0
Kostnader	3,1	2,2	2,9
Varav personalkostnader	2,1	1,6	2,1
<b>Nettokostnader</b>	<b>3,0</b>	<b>2,2</b>	<b>2,9</b>
<b>Mätning</b>			
Intäkter	-1,4	-1,1	-1,5
Kostnader	3,2	2,5	3,3
Varav personalkostnader	2,2	1,8	2,2
<b>Nettokostnader</b>	<b>1,8</b>	<b>1,5</b>	<b>1,8</b>
<b>Mark och exploatering</b>			
Intäkter	-0,1	-1,0	-1,1
Kostnader	1,8	1,9	3,1
Varav personalkostnader	0,5	0,3	0,5
<b>Nettokostnader</b>	<b>1,7</b>	<b>0,9</b>	<b>2,0</b>
<b>Skogar</b>			
Intäkter	-4,5	-3,9	-4,5
Kostnader	2,5	1,0	1,8
Varav personalkostnader	0,3	0,3	0,3
<b>Nettokostnader</b>	<b>-2,0</b>	<b>-2,9</b>	<b>-2,7</b>
<b>Fastighetsförvaltning</b>			
Intäkter	-0,7	-0,6	-0,7
Kostnader	2,1	1,4	2,2
Varav personalkostnader	0,7	0,5	0,7
<b>Nettokostnader</b>	<b>1,4</b>	<b>0,8</b>	<b>1,5</b>

Ekonomi (mnkr)	Budget 2018	Utfall 0930	Helårsprognos
<b>Miljö- och hälsoskydd</b>			
Intäkter	-2,3	-2,1	-2,3
Kostnader	5,0	3,5	4,6
Varav personalkostnader	4,5	3,0	4,2
<b>Nettokostnader</b>	<b>2,7</b>	<b>1,3</b>	<b>2,3</b>
<b>Trafik</b>			
Intäkter	-0,5	-0,4	-0,5
Kostnader	2,8	2,6	3,1
Varav personalkostnader	0,6	0,7	0,9
<b>Nettokostnader</b>	<b>2,3</b>	<b>2,2</b>	<b>2,6</b>
<b>Plan- och byggverksamhet</b>			
Intäkter	-2,8	-2,6	-3,1
Kostnader	6,9	4,7	6,1
Varav personalkostnader	4,5	2,8	3,7
<b>Nettokostnader</b>	<b>4,0</b>	<b>2,1</b>	<b>3,0</b>
<b>Gator, vägar och parker</b>			
Intäkter	0,0	0,0	0,0
Kostnader	24,2	23,8	29,4
Varav personalkostnader	0,5	0,4	0,5
<b>Nettokostnader</b>	<b>24,2</b>	<b>24,2</b>	<b>29,4</b>
<b>Miljösamordning, naturvård</b>			
Intäkter	-0,1	-0,1	-0,1
Kostnader	0,9	0,5	0,9
Varav personalkostnader	0,6	0,4	0,5
<b>Nettokostnader</b>	<b>0,8</b>	<b>0,5</b>	<b>0,8</b>
<b>Samhällsbyggnadssektorn totalt</b>			
Intäkter	-12,5	-11,7	-13,9
Kostnader	52,5	44,1	57,4
Varav personalkostnader	16,6	11,7	15,6
<b>Nettokostnader</b>	<b>40,0</b>	<b>32,3</b>	<b>43,5</b>
<b>Investeringar</b>			
	<b>Budget 2018</b>	<b>Utfall 0930</b>	<b>Prognos</b>
Inventarier	2,5	0,3	0,3
Byggnader och anläggningar	0,3	0,0	0,3
Offentliga miljöer	3,1	0,0	0,8
Tillgänglighetsåtgärder	0,8	0,0	0,3
Trafikmiljö	10,7	6,0	11,6
Övrig infrastruktur	5,6	0,5	1,8
Mark o exploatering	2,0	-0,1	0,8
<b>Totalt</b>	<b>25,0</b>	<b>6,7</b>	<b>15,7</b>

# Kommunledningskontoret

## Kommentar till utfall och prognos

### Kommunledningskontoret

Kommunledningskontorets driftutfall efter tredje kvartalet var 44,9 mnkr, vilket motsvarar 73,3 procent av helårsbudgeten, jämfört mot riktpunkten för den samlade verksamheten 75 procent. Kommunledningskontorets helårsprognos för driften är 60,6 mnkr, vilket motsvarar en positiv avvikelse mot budget med 0,7 mnkr eller 1,2 procent.

### Kansliet

Kansliets driftutfall efter tredje kvartalet var 6,1 mnkr, vilket motsvarar 75,5 procent av helårsbudgeten. Kansliets helårsprognos för driften är 8,4 mnkr, vilket motsvarar en negativ avvikelse mot budget med 0,3 mnkr eller 4,1 procent. Den prognostiserade avvikelsen beror på att en beslutad personaleffektivisering i budgetprocessen 2018-2020 kommer att få full effekt 2019 och inte 2018 samt del av tjänst avseende informationssäkerhet via Höglandsförbundet.

### Ekonomi- och upphandlingsavdelningen

Ekonomi- och upphandlingsavdelningens driftutfall efter tredje kvartalet var 5,7 mnkr, vilket motsvarar 67,8 procent av helårsbudgeten. Avdelningens helårsprognos för driften är 7,6 mnkr, vilket motsvarar en positiv avvikelse mot budget med 0,8 mnkr eller 9,8 procent. Den positiva avvikelsen mot budget beror bland annat på att en samordning skett av tjänsten redovisningsekonom inom Ekonomi- och upphandlingsavdelningen samt sektorsekonom inom Tillväxt- och utvecklingssektorn, vilket totalt sett innebär en minskning av ekonomitjänst inom förvaltningen. En tjänst som upphandlare har varit vakant under del av året, vilket också är en del av budgetavvikelsen. För att bidra till att minska det totala underskottet i kommunen har förutom samordning av ekonomitjänst också återhållsamhet när det gäller kurser och konferenser gällt och gäller under året.

### Personalavdelningen

Personalavdelningens driftutfall efter tredje kvartalet var 8,4 mnkr, vilket motsvarar 70,6 procent av helårsbudgeten. Personalavdelningens helårsprognos för driften är 11,6 mnkr, vilket motsvarar en positiv avvikelse mot budget med 0,4 mnkr eller 2,9 procent. Den positiva avvikelsen mot budget beror på vakanser på del av tjänst under rekrytering samt att vikarier inte tillsatts på 100 procent under sjukskrivning och övrig frånvaro. Som en åtgärd för att minska kostnaderna har det vid uppstådd vakans på lönechef skett en organisationsförändring. Befattningen lönechef har ersatts av systemförvaltare/lönesamordnare, vilket innebär en besparing utifrån lönekostnad.

Det prognostiseras en positiv avvikelse för företagshälsovård med 0,3 tkr jämfört mot budget.

### Kommunikationsavdelningen

Kommunikationsavdelningens driftutfall efter tredje kvartalet var 9,7 mnkr, vilket motsvarar 81,5 procent av helårsbudgeten. Kommunikationsavdelningens helårsprognos för driften är 12,8 mnkr, vilket motsvarar en negativ avvikelse mot budget med 0,8 mnkr eller 7,1 procent. Av dessa utgör kostnad för kommunens nya webbplatser, eksjo.se och visiteksjo.se 0,6 mnkr. Vid övergång till nya webbplatser bytte kommunen publiceringsverktyg. Vid budgetarbetet inför 2018 var det oklart hur mycket och när den nya driftskostnaden skulle belasta kommunen. Totalt är det en ökad driftkostnad på 0,09 mnkr andra halvåret 2018. Till 2019 har avdelningen äskat projektmedel för övergång av intranätet till samma publiceringsverktyg, vilket skulle innebära lägre totala driftskostnader.

Under 2017 anställdes en kommunikatör för att möta efterfrågad kommunikationskompetens med interna resurser istället för externa. Kostnaderna för utökningen har belastat Kommunikationsavdelningen. Med rådande ekonomiska läge har politiken beslutat minska ambitionen när det gäller extern kommunikation och minska med den utökning som skett under 2017. Samtidigt har enhetschefen fått nytt



arbete hos annan arbetsgivare. Tidigare var tjänsten en kombination av cheftjänst och digitaliseringsstrateg. Den tidigare kommunikationsstrategen är tillsatt som ny enhetschef som är en kombinationstjänst 0,5 tjänst chef och 0,5 tjänst operativt arbete med kommunikation, vilket innebär en minskning av totalt antal tjänster. Lösning för arbetsuppgifter som faller på rollen digitaliseringsstrateg är löst inom förvaltningen från 1 september där e-utvecklare på Sociala sektorn har en kombinationstjänst som även digitaliseringsstrateg för kommunen. Totalt för förvaltningen innebär denna kombinationstjänst en minskning med 0,5 tjänst.

## Räddningstjänsten

Räddningstjänstens driftutfall efter tredje kvartalet var 14,9 mnkr, vilket motsvarar 71,6 procent av helårsbudgeten. Räddningstjänstens helårsprognos för driften är 20,1 mnkr, vilket motsvarar en positiv avvikelse mot budget med 0,7 mnkr eller 3,4 procent. Sommarens skogsbränder i länet och Sverige har medfört insatser ifrån Eksjö's räddningstjänst. Kostnader för detta återsöks ifrån MSB (Myndigheten för samhällsskydd och beredskap). Den positiva avvikelsen mot budget beror bland annat på lägre kostnader i den operativa verksamheten i Eksjö samt i Mariannelund. Fram till och med maj har säkerhetssamordningstjänsten varit vakant, vilket innebär en positiv avvikelse mot budget. Det har även varit högre intäkter ifrån onödiga larm, vilket är en del av den positiva avvikelsen.

## Investeringar

Kommunledningskontorets investeringsutfall efter tredje kvartalet var 3,3 mnkr, vilket motsvarar 29,6 procent av helårsbudgeten. Kommunledningskontorets helårsprognos för investeringarna är 8,2 mnkr, vilket motsvarar en positiv avvikelse mot budget med 2,9 mnkr eller 26,0 procent.

Ekonomi (mnkr)	Budget 2018	Utfall 0930	Helårsprognos
<b>Kansliet</b>			
Intäkter	-1,3	-0,9	-1,2
Kostnader	9,4	7,0	9,6
<i>varav personalkostnader</i>	5,1	3,7	5,4
<b>Nettokostnader</b>	<b>8,1</b>	<b>6,1</b>	<b>8,4</b>
<b>Ekonomi- och upphandlingsavdelningen</b>			
Intäkter	-2,2	-1,6	-2,2
Kostnader	10,6	7,3	9,8
<i>varav personalkostnader</i>	7,2	4,9	6,6
<b>Nettokostnader</b>	<b>8,5</b>	<b>5,7</b>	<b>7,6</b>
<b>Personalavdelningen</b>			
Intäkter	-1,9	-1,1	-1,9
Kostnader	13,9	9,5	13,5
<i>varav personalkostnader</i>	9,4	6,8	9,3
<b>Nettokostnader</b>	<b>12,0</b>	<b>8,4</b>	<b>11,6</b>
<b>Kommunikationsavdelningen</b>			
Intäkter	-1,0	-0,6	-1,1
Kostnader	12,9	10,4	13,9
<i>varav personalkostnader</i>	5,9	4,6	6,0
<b>Nettokostnader</b>	<b>11,9</b>	<b>9,7</b>	<b>12,8</b>
<b>Räddningstjänsten</b>			
Intäkter	-2,4	-4,3	-3,4
Kostnader	23,3	19,3	23,5
<i>varav personal</i>	15,0	12,6	14,7
<b>Nettokostnader</b>	<b>20,8</b>	<b>14,9</b>	<b>20,1</b>
<b>Kommunledningskontoret totalt</b>			
Intäkter	-8,9	-8,5	-9,8
Kostnader	70,2	53,5	70,3
<i>varav personal</i>	42,6	32,6	42,0
<b>Nettokostnader</b>	<b>61,3</b>	<b>44,9</b>	<b>60,6</b>
<b>Investeringar</b>			
	11,0	3,3	8,2



